



**DATA STATISTIK
PERTANIAN DALAM
ANGKA KABUPATEN
KLATEN
TAHUN 2019**

***DINAS KETAHANAN PANGAN DAN PERTANIAN
KABUPATEN KLATEN TA 2020***



PEMERINTAH KABUPATEN KLATEN
DINAS PERTANIAN KABUPATEN KLATEN

Jalan Perintis Kemerdekaan KM 3 Klaten, Telp. (0272) 326206-325200-321847

Kode Pos 57458

DATA STATISTIK PERTANIAN

DALAM ANGKA

KABUPATEN KLATEN

TAHUN 2019

**DINAS PERTANIAN, KETAHANAN PANGAN DAN PERIKANAN
KABUPATEN KLATEN**

T.A 2020

KATA PENGANTAR

Kebijakan dan keberhasilan pembangunan bidang pertanian yang meliputi tanaman pangan, peternakan, perikanan, perkebunan dan ketahanan pangan, termasuk didalamnya pembinaan serta pengembangan system informasi dan data statistik pertanian sangat ditentukan oleh adanya kerjasama yang baik seluruh *stakeholders* pertanian dan adanya program dan kegiatan yang saling terpadu dan sinergis, maupun data-data yang akurat, akuntabel dan konsisten. Hal ini akan sangat mendukung dan mendorong iklim usaha yang kondusif bagi pengembangan usaha pertanian di Kabupaten Klaten. Untuk dapat melakukan hal tersebut, tentunya dukungan data dan informasi di bidang pertanian sangat diperlukan guna dijadikan bahan monitoring, evaluasi, kajian dan kebijakan maupun dalam penyusunan perencanaan program dan kegiatan serta data dan informasi yang dapat diakses oleh masyarakat secara luas.

Oleh sebab itu kami menyambut gembira dengan disertai ucapan terima kasih atas tersusunnya Buku “ **Data Statistik Pertanian dalam Angka Kabupaten Klaten Tahun 2019** ” ini. Buku ini, secara umum diharapkan dapat memberikan manfaat untuk, 1) Bahan atau pedoman dalam perencanaan pembangunan khususnya di bidang pertanian, 2) Bahan referensi dan informasi pertanian dalam arti luas kepada lembaga pemerintah, swasta, masyarakat maupun pihak-pihak yang memerlukan, 3) Bahan monitoring dan evaluasi hasil pembangunan pertanian, 4) Memberikan gambaran kondisi dan potensi serta keberhasilan pembangunan di bidang pertanian.

Kami percaya bahwa untuk penyusunan buku ini banyak kendala yang dihadapi terutama dalam pengumpulan dan pengolahan data baik primer maupun sekunder.

Akhirnya kepada semua pihak yang telah banyak membantu dan memberikan sumbangan pemikiran sehingga dapat tersusunnya buku ini kami sampaikan terima kasih, semoga dapat bermanfaat.

Klaten, November 2020

Kepala Dinas Pertanian, Ketahanan Pangan
dan Perikanan Kabupaten Klaten

Ir. WIDIYANTI, M.Si
Pembina Utama Muda
NIP. 196408061991032005

DAFTAR ISI

	Halaman
HALAMAN JUDUL	i
KATA PENGANTAR.....	ii
DAFTAR ISI	iii
DAFTAR TABEL	iv
DAFTAR GAMBAR.....	x
BAB I PENDAHULUAN.....	1
A. Latar Belakang	1
B. Tujuan.....	2
C. Ruang Lingkup.....	2
D. Sasaran	3
E. Keluaran	3
BAB II GAMBARAN UMUM.....	4
A. Letak dan Luas	4
B. Jumlah Penduduk	4
C. Kondisi Topografi	5
D. Kondisi Geologi	5
E. Sumber Air	6
BAB III SDM DPKPP KABUPATEN KLATEN.....	8
BAB IV KETAHANAN PANGAN	22
BAB V PERTANAHAN.....	27
BAB VI KELAUTAN DAN PERIKANAN.....	31
BAB VII TANAMAN PANGAN DAN HORTIKULTURA	40
BAB VIII PETERNAKAN	52
BAB IX PERKEBUNAN	74
BAB X PENUTUP	92

DAFTAR TABEL

	Halaman
Tabel 3.1 Jumlah Pegawai Dinas Pertanian KPP Dirinci Menurut Jenis Kelamin dan Pendidikan	11
Tabel 3.2 Jumlah Pegawai Sekretariat Dinas Pertanian KPP Dirinci Menurut Jabatan, Jenis Kelamin, dan Pendidikan.....	12
Tabel 3.3 Jumlah Pegawai Bidang Tanaman Pangan dan Holtikultura Pertanaman Pangan Dinas Pertanian KPP Diperinci Menurut Jabatan, Jenis Kelamin, dan Pendidikan	13
Tabel 3.4 Jumlah Pegawai Bidang Perkebunan dan Penyuluhan Dinas Pertanian KPP Dirinci menurut Jabatan, Jenis Kelamin, dan Pendidikan	14
Tabel 3.5 Jumlah Pegawai Bidang Peternakan dan Keswan Dinas Pertanian KPP Dirinci Menurut Jabatan, Jenis Kelamin, dan Pendidikan	15
Tabel 3.6 Jumlah Pegawai Bidang Perikanan Dinas Pertanian KPP Dirinci Menurut Jabatan, Jenis Kelamin, dan Pendidikan.....	15
Tabel 3.7 Jumlah Pegawai Bidang Ketahanan Pangan Dinas Pertanian KPP Dirinci Menurut Jabatan, Jenis Kelamin, dan Pendidikan	16
Tabek 3.8 Jumlah Pegawai UPPT Dinas Pertanian KPP Dirinci Menurut Jabatan, Jenis Kelamin, dan Pendidikan.....	17
Tabel 3.9 Jumlah Pegawai UPTD RPH Dinas Pertanian KPP Dirinci Menurut Jabatan, Jenis Kelamin, dan Pendidikan.....	17
Tabel 3.10 Jumlah Pegawai Unit Benih Tanaman Dinas Pertanian KPP Dirinci Menurut Jabatan, Jenis Kelamin, dan Pendidikan.....	18
Tabel 3.11 Jumlah Pegawai Unit Budidaya Ikan Dinas Pertanian KPP Dirinci Menurut Jabatan, Jenis Kelamin, dan Pendidikan.....	18
Tabel 3.12 Jumlah Pegawai Fungsional Dinas Pertanian KPP Dirinci Menurut Jabatan, Jenis Kelamin, dan Pendidikan.....	19
Tabel 3.13 Jumlah Tenaga Honorer dan THL DPKPP Dirinci Menurut Jenis Kelamin dan Pendidikan	20

Tabel 3.14	Banyaknya Darma Tirta dan Kelompok Tani	21
Tabel 3.15	Kelompok Sumberdaya Sosial.....	21
Tabel 4.1	Data Kegiatan Program Desa Mandiri Pangan	22
Tabel 4.2	Data Lumbung Pangan di Kabupaten Klaten	23
Tabel 4.3	Proyeksi dan Pemenuhan Kebutuhan Konsumsi Penduduk	24
Tabel 4.4	Skor PPH Berdasarkan Survei Konsumsi Pangan	25
Tabe 4.5	Jumlah Ketersediaan dan Kebutuhan Pangan.....	26
Tabel 5.1	Lahan Pertanian, Lahan Bukan Pertanian dan Luas Wilayah Kecamatan.....	27
Tabel 5.2	Luasan Lahan Pengairan Menurut Kecamatan	28
Tabel 5.3	Lahan Pertanian Bukan Sawah Menurut Kecamatan dan Penggunaannya.....	29
Tabel 5.4	Lahan Perubahan Penggunaan Tanah Pertanian ke Non Pertanian	30
Tabel 6.1	Luas Areal Obyek Perikanan dan Jenisnya.....	31
Tabel 6.2	Produksi Ikan dan Jenisnya Menurut Kecamatan.....	32
Tabel 6.3	Penebaran Benih Ikan Pada Obyek Perikanan Menurut Kecamatan.....	33
Tabel 6.4	Realisasi Peredaran Ikan Olahan dan Jenisnya serta Harga di Kabupaten Klaten Tahun 2018	34
Tabel 6.5	Realisasi Peredaran Ikan Konsumsi Segar di Kabupaten Klaten	35
Tabel 6.6	Realisasi Peredaran Ikan Segar dan Ikan Asin Menurut Jenis, Volume dan Harga di Kabupaten Klaten	36
Tabel 6.7	Realisasi Peredaran Ikan Hias Menurut dan Harga di Kabupaten Klaten	37
Tabel 6.8	Produksi dan Nilai Ikan Menurut Jenis Perikanan di Kabupaten Klaten...	38
Tabel 6.9	Realisasi Produksi Ikan Segar Menurut Jenis Harga di Kabupaten Klaten	39
Tabel 7.1	Luas Tanam, Panen, Provitas, Produksi dan Luas Puso Padi Sawah Menurut Kecamatan di Kabupaten Klaten	40

Tabel 7.2	Luas Tanam, Panen, Provititas, Produksi dan Luas Puso Padi Ladang Menurut Kecamatan di Kabupaten Klaten	41
Tabel 7.3	Luas Panen Padi Sawah, Padi Gogo, Jagung dan Kedelai.....	42
Tabel 7.4	Luas Panen, Rata-rata Produksi,dan Produksi Kacang Panjang dan Terong Dirinci Menurut Kecamatan	43
Tabel 7.5	Luas Panen Untuk Tanaman Kacang Tanah, Kacang Hijau, Ubi Kayu dan Ubi Jalar Dirinci Menurut Kecamatan	44
Tabel 7.6	Luas Panen, Rata-rata Produksi,dan Produksi Mentimun dan Cabe Rawit Dirinci Menurut Kecamatan	45
Tabel 7.7	Luas Panen, Rata-rata Produksi,dan Produksi Bawang Merah dan Cabe Merah Dirinci Menurut Kecamatan.....	46
Tabel 7.8	Luas Panen, Rata-rata Produksi,dan Produksi Kangkung dan Petsai Dirinci Menurut Kecamatan.....	47
Tabel 7.9	Luas Panen, Rata-rata Produksi,dan Produksi Melon dan Semangka Dirinci Menurut Kecamatan.....	48
Tabel 7.10	Luas Panen, Rata-rata Produksi,dan Produksi Kubis dan Bayam Dirinci Menurut Kecamatan.....	49
Tabel 7.11	Produksi Buah-buahan Menurut Kecamatan dan Jenis di Kabupaten Klaten	50
Tabel 7.12	Luas Tambah Serangan Organisme Pengganggu Tanaman dan Bencana Alam Pada Tanaman Padi Sawah Menurut Kecamatan dan Jenis Organisme	51
Tabel 8.1	Sapi Anak, Dewasa Menurut Jenis Kelamin dan Menurut Kecamatan di Kabupaten Klaten	52
Tabel 8.2	Kuda Anak, Dewasa Menurut Jenis Kelamin dan Menurut Kecamatan di Kabupaten Klaten	53

Tabel 8.3	Kambing Anak, Dewasa Menurut jenis Kelamin dan Menurut Kecamatan di Kabupaten Klaten	54
Tabel 8.4	Ayam Buras Anak, Dewasa Menurut Jenis Kelamin dan Menurut Kecamatan di Kabupaten Klaten	55
Tabel 8.5	Ayam Pedaging Anak, Dewasa Menurut Jenis Kelamin dan Menurut Kecamatan di Kabupaten Klaten.....	56
Tabel 8.6	Domba Anak, Dewasa Menurut Jenis Kelamin dan Menurut Kecamatan di Kabupaten Klaten	57
Tabel 8.7	Kerbau Anak, Dewasa Menurut Jenis Kelamin dan Menurut Kecamatan di Kabupaten Klaten	58
Tabel 8.8	Sapi Perah Anak, Dewasa Menurut Jenis Kelamin dan Menurut Kecamatan di Kabupaten Klaten.....	59
Tabel 8.9	Itik Anak, Dewasa Menurut Jenis Kelamin dan Menurut Kecamatan di Kabupaten Klaten.....	60
Tabel 8.10	Populasi Ayam Petelur Anak, Dewasa Menurut Jenis Kelamin dan Menurut Kecamatan di Kabupaten Klaten	61
Tabel 8.11	Populais Burung Puyuh Anak, Dewasa Menurut Jenis Kelamin dan Menurut Kecamatan di Kabupaten Klaten	62
Tabel 8.12	Populasi Entok Anak, Dewasa Menurut Jenis Kelamin dan Menurut Kecamatan di Kabupaten Klaten.....	63
Tabel 8.13	Populasi Kelinci Anak, Dewasa Menurut Jenis Kelamin dan Menurut Kecamatan di Kabupaten Klaten.....	64
Tabel 8.14	Populasi Angsa Anak, Dewasa Menurut Jenis Kelamin dan Menurut Kecamatan di Kabupaten Klaten.....	65
Tabel 8.15	Populasi Babi Anak, Dewasa Menurut Jenis Kelamin dan Menurut Kecamatan di Kabupaten Klaten.....	66
Tabel 8.16	Ternak Yang Diperdagangkan Menurut dan Jenisnya di Kabupaten Klaten	67
Tabel 8.17	Ternak Yang Dipotong RPH Menurut Bulan dan Jenisnya di Kabupaten Klaten.....	68
Tabel 8.18	Ternak Yang Dipotong Diluar RPH Menurut Bulan dan Jenisnya di Kabupaten Klaten.....	69
Tabel 8.19	Produksi Susu Menurut Bulan dan Jenisnya di Kabupaten Klaten	70

Tabel 8.20	Produksi Susu Menurut Kecamatan di Kabupaten Klaten.....	71
Tabel 8.21	Pemberantasan Penyakit Ternak Menurut Jenisnya (Vaksinasi)	72
Tabel 8.22	Data Pemotongan dan Produksi Daging	73
Tabel 8.23	Data Produksi Telur	73
Tabel 9.1	Luas Panen, Produktivitas dan Jumlah Petani Perkebunan Rakyat, Komoditas Tembakau Rajang Per Kecamatan di Kabupaten Klaten	74
Tabel 9.2	Luas Panen, Produktivitas dan Jumlah Petani Perkebunan Rakyat, Komoditas Tembakau Asepan Per Kecamatan di Kabupaten Klaten	75
Tabel 9.3	Luas Panen, Produktivitas dan Jumlah Petani Perkebunan Rakyat, Komoditas Tembakau VBN Per Kecamatan di Kabupaten Klaten.....	76
Tabel 9.4	Luas Areal, Produksi, Produktivitas dan Jumlah Petani Perkebunan Rakyat, Komoditas Kelapa Dalam Per Kecamatan di Kabupaten Klaten.....	77
Tabel 9.5	Luas Areal, Produksi, Produktivitas dan Jumlah Petani Perkebunan Rakyat, Komoditas Kelapa Hibrida Per Kecamatan di Kabupaten Klaten	78
Tabel 9.6	Luas Areal, Produksi, Produktivitas dan Jumlah Petani Perkebunan Rakyat, Komoditas Kelapa Deres Per Kecamatan di Kabupaten Klaten.....	79
Tabel 9.7	Luas Areal, Produksi, Produktivitas dan Jumlah Petani Perkebunan Rakyat, Komoditas Kopi Arabika Per Kecamatan di Kabupaten Klaten.....	80
Tabel 9.8	Luas Areal, Produksi, Produktivitas dan Jumlah Petani Perkebunan Rakyat, Komoditas Kopi Robusta Per Kecamatan di Kabupaten Klaten	81
Tabel 9.10	Luas Areal, Produksi, Produktivitas dan Jumlah Petani Perkebunan Rakyat, Komoditas Cengkeh Per Kecamatan di Kabupaten Klaten	82
Tabel 9.11	Luas Areal, Produksi, Produktivitas dan Jumlah Petani Perkebunan Rakyat, Komoditas Kapok Per Kecamatan di Kabupaten Klaten.....	83
Tabel 9.12	Luas Areal, Produksi, Produktivitas dan Jumlah Petani Perkebunan Rakyat, Komoditas Lada Dalam Per Kecamatan di Kabupaten Klaten.....	84
Tabel 9.13	Luas Areal, Produksi, Produktivitas dan Jumlah Petani Perkebunan Rakyat, Komoditas Vanili Per Kecamatan di Kabupaten Klaten	85
Tabel 9.14	Luas Areal, Produksi, Produktivitas dan Jumlah Petani Perkebunan Rakyat, Komoditas Cabe Jamu Per Kecamatan di Kabupaten Klaten.....	86

Tabel 9.15	Luas Areal, Produksi, Produktivitas dan Jumlah Petani Perkebunan Rakyat, Komoditas Sirih Per Kecamatan di Kabupaten Klaten.....	87
Tabel 9.16	Luas Areal, Produksi, Produktivitas dan Jumlah Petani Perkebunan Rakyat, Komoditas Jarak Per Kecamatan di Kabupaten Klaten	88
Tabel 9.17	Jumlah dan Jenis Alat Mesin Perkebunan Menurut Kecamatan di Kabupaten Klaten.....	89
Tabel 9.16	Luas Areal, Produksi, Produktivitas dan Jumlah Petani Perkebunan Rakyat, Komoditas Tebu MT Per Kecamatan di Kabupaten Klaten	91

DAFTAR GAMBAR / DIAGRAM

	Halaman
Gambar 2.1. Jumlah Penduduk di Kabupaten Klaten.....	5
Gambar 3.1 Perbandingan Tingkat Pendidikan Pegawai DPKPP Kabupaten Klaten	9
Gambar 3.2. Prosentase Pegawai DPKPP Kabupaten Klaten Menurut Golongan.....	9
Gambar 3.3. Struktur Organisasi Dinas Pertanian KPP Kabupaten Klaten	10

BAB I

PENDAHULUAN

A. Latar Belakang

Sektor pertanian merupakan sektor yang mendapatkan perhatian cukup besar dari pemerintah dikarenakan peranannya yang sangat penting dalam rangka pembangunan ekonomi jangka panjang maupun dalam rangka pemulihan ekonomi bangsa.

Peranan sektor pertanian adalah sebagai sumber penghasil bahan kebutuhan pokok, sandang dan papan, menyediakan lapangan kerja bagi sebagian besar penduduk, memberikan sumbangan terhadap pendapatan nasional yang tinggi, memberikan devisa bagi negara dan mempunyai efek pengganda ekonomi yang tinggi dengan rendahnya ketergantungan terhadap impor (*multiplier effect*), yaitu keterkaitan input-output antar industri, konsumsi dan investasi.

Sektor pertanian di Indonesia mempunyai keunggulan komparatif, hal itu disebabkan oleh karena:

1. Indonesia terletak di daerah khatulistiwa sehingga perbedaan musim menjadi jelas dan periodenya agak lama.
2. Lokasi Indonesia di khatulistiwa maka tanaman cukup memperoleh sinar matahari untuk keperluan fotosintesisnya.
3. Curah hujan umumnya cukup memadai.

Dengan memandang pentingnya dan besarnya peranan yang dapat diambil pertanian maka pemerintah berusaha untuk mengoptimalkan sektor pertanian tersebut dengan cara:

1. Mengembangkan hasil pertanian.
2. Mengembangkan pangsa pasar dari hasil pertanian.
3. Mengembangkan faktor produksi pertanian.

Peranan sektor pertanian pada pembangunan ekonomi terletak pada:

1. Menyediakan surplus pangan yang semakin besar pada penduduk yang semakin meningkat.
2. Meningkatkan permintaan akan produk industri, dan dengan demikian mendorong keharusan diperluasnya sektor sekunder dan sektor tersier.
3. Menyediakan tambahan penghasilan devisa untuk impor barang-barang modal bagi pembangunan melalui ekspor hasil pertanian secara terus menerus.
4. Meningkatkan pendapatan masyarakat untuk dimobilisasi pemerintah.
5. Memperbaiki kesejahteraan masyarakat.

Pertanian dalam arti luas meliputi sektor pertanian, perikanan, peternakan, dan perkebunan. Pembangunan sektor pertanian bertujuan untuk pemenuhan pangan dan gizi serta menambah pendapatan (kesejahteraan) masyarakat.

Komoditas hortikultura merupakan produk yang prospektif, baik untuk memenuhi kebutuhan pasar domestik maupun internasional. Permintaan pasar baik di dalam maupun di luar negeri masih besar. Di samping itu, produk ini juga memiliki nilai ekonomi yang tinggi. Kemajuan perekonomian menyebabkan permintaan produk hortikultura semakin meningkat.

Dalam menyusun perencanaan pembangunan bidang pertanian data dan informasi pelaksanaan pembangunan bidang pertanian sangat mutlak diperlukan. Data serta informasi menjadi instrumen yang sangat penting untuk merancang kebijakan guna mengatasi permasalahan yang muncul dan diperkirakan akan muncul.

B. Tujuan

Tujuan dari penyusunan Data Statistik Pertanian Kabupaten Klaten Dalam Angka tahun 2019 ini adalah :

1. Mendukung ketersediaan data dan informasi pertanian yang akurat, handal, obyektif dan akuntabel.
2. Meningkatkan sistem database dan informasi pertanian serta mengembangkan sistem informasi manajemen di bidang pertanian.
3. Menyediakan data dan informasi di bidang pertanian yang dapat diakses oleh para pelaku usaha serta masyarakat luas.

C. Ruang Lingkup

Ruang lingkup kegiatan penyusunan Statistik Pertanian Kabupaten Klaten tahun 2019 ini meliputi Bidang Tanaman Pangan dan Holtikultura, Bidang Peternakan, Bidang Perikanan, Bidang Perkebunan, Bidang Ketahanan Pangan dan Sumber Daya Manusia Dinas Pertanian Ketahanan Pangan dan Perikanan yang tersebar di 26 Kecamatan.

D. Sasaran

1. Teridentifikasinya kondisi dan potensi masing-masing sub sektor pertanian (tanaman pangan, perkebunan, peternakan, perikanan dan ketahanan pangan) di 26 kecamatan.
2. Teridentifikasinya masalah-masalah yang menghambat bagi pengembangan usaha investasi bidang pertanian di Kabupaten Klaten.
3. Tersusunnya data statistik pertanian Kabupaten Klaten Dalam Angka Tahun 2019 yang dijadikan sebagai pedoman atau acuan serta informasi bagi pengambil kebijakan dan masyarakat.

E. Keluaran

1. Memberikan acuan bagi para pemangku kepentingan yang terlibat dalam penyusunan data statistik pertanian dalam angka Kabupaten Klaten tahun 2019, sehingga dapat mempermudah dalam menetapkan pengembangan pertanian untuk mendukung pertumbuhan ekonomi.
2. Tersusunnya data statistik pertanian dalam angka Kabupaten Klaten tahun 2019 , yang dapat digunakan sebagai bahan informasi dan kebijakan dalam pelaksanaan pembangunan serta pengembangan pertanian dan ketahanan pangan.

BAB II

GAMBARAN UMUM

A. Letak dan Luas

Kabupaten Klaten dalam lingkup Provinsi Jawa Tengah merupakan salah satu dari 35 kabupaten/kota yang mempunyai nilai strategis dan memiliki peranan yang sangat penting dalam proses pertumbuhan wilayah di Jawa Tengah. Wilayah Kabupaten Klaten terletak di jalur yang sangat strategis, karena berbatasan langsung dengan Daerah Istimewa Yogyakarta (DIY), yang dikenal sebagai salah satu Daerah Tujuan Wisata (DTW).

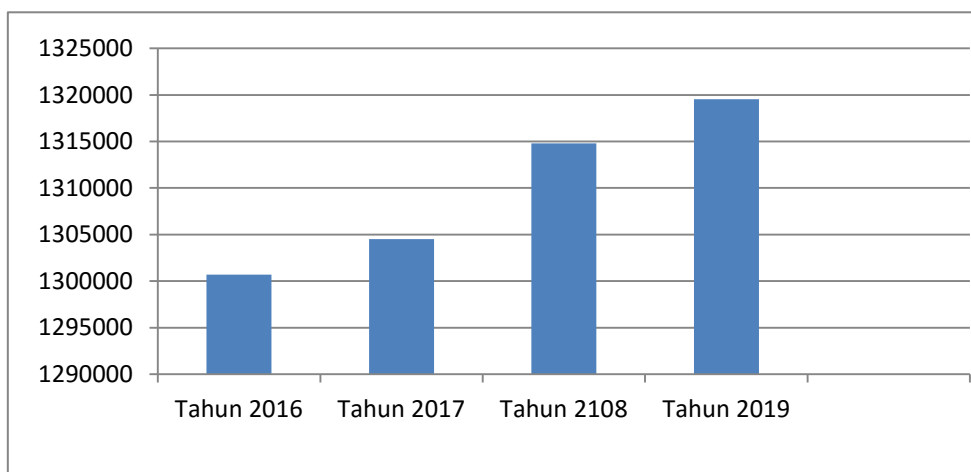
Kabupaten Klaten mempunyai luas wilayah 65.556 ha atau seluas 2,014% dari luas Provinsi Jawa Tengah, yang luasnya 3.254.412 ha. Luas wilayah tersebut mencakup seluruh wilayah administrasi di Kabupaten Klaten yang terdiri dari 26 kecamatan, 391 desa serta 10 kelurahan. Jumlah Rukun Tetangga (RT) sebanyak 9.559 RT dan Rukun Warga (RW) sebanyak 3.663 RW. Batas-batas wilayah Kabupaten Klaten yaitu sebagai berikut:

1. Sebelah Utara, berbatasan dengan Kabupaten Boyolali,
2. Sebelah Timur, berbatasan dengan Kabupaten Sukoharjo,
3. Sebelah Selatan, berbatasan dengan Kabupaten Gunungkidul (DIY),
4. Sebelah Barat, berbatasan dengan Kabupaten Sleman (DIY)

Dari sisi bentangan garis khatulistiwa, Kabupaten Klaten terletak antara 7° 32'19" Lintang Selatan sampai 7°48'33" Lintang Selatan dan antara 110°26'14" Bujur Timur sampai 110°47'51" Bujur Timur.

B. Jumlah Penduduk

Jumlah penduduk Kabupaten Klaten menurut SUPAS Data Statistik Indonesia 2013, kerjasama BPS, ANU dan LDUI, adalah tahun 2016 sebanyak 1.300.706 jiwa dan tahun 2017 sebanyak 1.304.519 jiwa. Sedangkan menurut Disdukcapil tahun 2020 jumlah penduduk Kabupaten Klaten Tahun 2018 sebanyak jiwa 1.314.781 dan tahun 2019 1.319.530 jiwa. Penambahan penduduk sebanyak 4.749 jiwa dengan kepadatan penduduk 2.012 jiwa/km². Jumlah penduduk dapat dilihat pada gambar 2.1.



Gambar 2.1. Jumlah Penduduk di Kabupaten Klaten

C. Kondisi Topografi

Wilayah Kabupaten Klaten terbagi menjadi tiga dataran, yaitu :

1. Dataran lereng Gunung Merapi yang terletak di sebelah utara yang meliputi wilayah Kecamatan Manisrenggo, Kemalang, Karangnongko, Jatinom, dan Tulung,
2. Dataran rendah yang membentang dari daerah barat ke timur meliputi Kecamatan Prambanan, Jogonalan, Kebonarum, Gantiwarno, Klaten Selatan, Klaten Tengah, Klaten Utara, Ngawen, Karanganom, Kalikotes, Wedi, Trucuk, Ceper, Pedan, Karangdowo, Juwiring, Polanharjo, Delanggu dan Wonosari.
3. Dataran Gunung Kapur terletak di sebelah selatan meliputi sebagian wilayah Kecamatan Bayat dan Cawas.

Ditinjau dari letak wilayah dengan mengacu pada ketinggian di atas permukaan laut (dpl), Kabupaten Klaten terbagi menjadi 5 wilayah, yaitu :

1. < 100 mdpl, meliputi sebagian wilayah Kecamatan Juwiring, Karangdowo, dan Cawas.
2. 100 – 200 mdpl, meliputi Kecamatan Prambanan, Jogonalan, Gantiwarno, Wedi, Bayat, Cawas, Trucuk, Kalikotes, Klaten Selatan, Klaten Tengah, Klaten Utara, Kebonarum, Ngawen, Ceper, Pedan, Karanganom, Polanharjo, Delanggu, Juwiring dan Wonosari.
3. 200 – 400 mdpl, meliputi Kecamatan Manisrenggo, Jogonalan, Karangnongko, sebagian Kebonarum, Ngawen, Jatinom, Tulung dan Polanharjo.
4. 400 – 1000 mdpl, meliputi sebagian besar Kecamatan Kemalang dan Manisrenggo, sebagian Kecamatan Jatinom dan Tulung.
5. > 1000 mdpl, meliputi sebagian Kecamatan Kemalang bagian utara

D. Kondisi Geologi

Kondisi geologi di wilayah Kabupaten Klaten dapat dikategorikan menjadi :

1. Endapan Vulkanik Muda Kuartar, terdapat di sebagian besar wilayah kecamatan dengan luas sekitar 50.686 Ha.
2. Sedimen Pliosen, terdapat di Kecamatan Gantiwarno, Wedi, Bayat, Cawas, Prambanan, Karangdowo, sebagian Kecamatan Trucuk, Kalikotes, Jogonalan, Juwiring, dan Klaten Selatan dengan luas total sekitar 12.635 Ha.
3. Sedimen Miosen, terdapat di sebagian Kecamatan Bayat, Cawas, Pedan, Karangdowo, dan Juwiring dengan luas sekitar 1.124 Ha.
4. Endapan Vulkanik Tua terdapat di wilayah Kecamatan Kemalang dengan luas sekitar 551 Ha.
5. Sedimen Pra Tersier, terdapat di Kecamatan Bayat dengan luas sekitar 296 Ha.
6. Batu Granit, Granodiorit dan Diorit, terdapat di Kecamatan Bayat dengan luas sekitar 153 Ha.
7. Batu Gamping Miosen terdapat di Kecamatan Bayat dengan luas 112 Ha.

E. Sumber Air

Selain curah hujan, Kabupaten Klaten memiliki beberapa sumber daya air, diantaranya adalah sungai, mata air dan rawa. Sungai Dengkeng merupakan sungai besar yang melintasi di wilayah Klaten. Sungai Dengkeng melintas arah timur laut menuju Kabupaten Sukoharjo dan bermuara di Sungai Bengawan Solo. Sungai ini merupakan gabungan dari anak – anak sungai yang mengalir di Lereng Merapi dan kaki bukit Pegunungan Seribu. Sungai ini merupakan gabungan dari anak – anak sungai Kali Mlese, Kali Ngolondono dan Kali Babadan. Sungai ini melintasi beberapa kecamatan, diantaranya adalah Kecamatan Manisrenggo, Karangnongko, Ngawen, Jatinom dan Tulung.

Mata air Ponggok dan Cokro Tulung merupakan sumber daya yang sangat penting karena debit airnya yang besar. Selain itu, masih ada rawa yang berada di Kecamatan Bayat yang dikenal dengan nama Rawa Jombor.

Wilayah Kabupaten Klaten termasuk dalam wilayah DAS Bengawan Solo yaitu Sub DAS Bengawan Solo hulu. Ada beberapa sumber air yang terdapat di Kabupaten Klaten dan sangat bermanfaat untuk keperluan rumah tangga, irigasi, industri serta kepentingan-kepentingan lainnya. Sungai-sungai besar yang mengalir dari atas/pegunungan menuju dan bermuara di Bengawan Solo di antaranya: Kali Dengkeng, Kali Siming, Kali Puser, Kali Brambang, dan Kali Soko. Sungai-sungai tersebut mempunyai beberapa anak sungai pada bagian hulunya.

BAB III
SUMBER DAYA MANUSIA
DINAS PERTANIAN KETAHANAN PANGAN DAN PERIKANAN
KABUPATEN KLATEN

Peraturan Daerah Kabupaten Klaten Nomor 8 Tahun 2016 tentang Pembentukan dan Susunan Perangkat Daerah Kabupaten Klaten menetapkan bahwa Dinas Pertanian Ketahanan Pangan dan Perikanan type A menyelenggarakan urusan pemerintahan bidang Ketahanan Pangan, Pertanian dan Perikanan. Berdasarkan Peraturan Bupati Klaten Nomor 57 tahun 2016 tentang Kedudukan Susunan Organisasi Tugas dan Fungsi serta Tatakerja Dinas Pertanian Ketahanan Pangan dan Perikanan (DPKPP). DPKPP Kabupaten Klaten mempunyai tugas membantu Bupati dalam melaksanakan urusan pemerintahan dibidang Ketahanan Pangan, Pertanian dan Perikanan. Dalam melaksanakan tugas DPKPP menyelenggarakan fungsi :

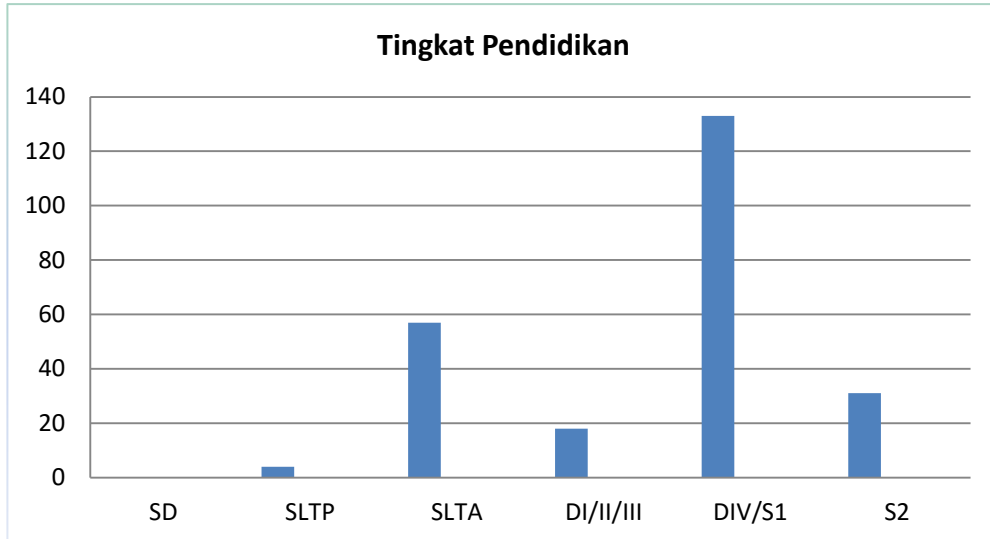
- a. Perumusan kebijakan bidang ketahanan pangan, pertanian dan perikanan;
- b. Pelaksanaan kebijakan bidang ketahanan pangan, pertanian dan perikanan;
- c. Pelaksanaan evaluasi dan pelaporan bidang ketahanan pangan, pertanian dan perikanan;
- d. Pelaksanaan administrasi Dinas;
- e. Pelaksanaan fungsi lain yang diberikan oleh Bupati terkait tugas dan fungsinya.

Kepala Dinas secara struktur membawahi Sekretariat dan empat bidang, yaitu Bidang Tanaman Pangan dan Holtikultura, Bidang Perkebunan dan Kehutanan, Bidang Peternakan, Bidang Perikanan serta sembilan UPT. Masing – masing bidang dipimpin oleh seorang Kepala Bidang yang menduduki jabatan eselon III, sedangkan UPT dipimpin oleh seorang Kepala UPT yang menduduki jabatan eselon IV.

Pegawai pada DPKPP total terdapat 241 orang pegawai. Ditinjau dari tingkat pendidikannya, 4 orang pegawai lulusan SMP, 57 orang pegawai lulusan SMA, 18 orang pegawai lulusan DI/II/III, 133 orang pegawai lulusan DIV/SI dan 29 orang pegawai lulusan S2.

Diagram 3.1.

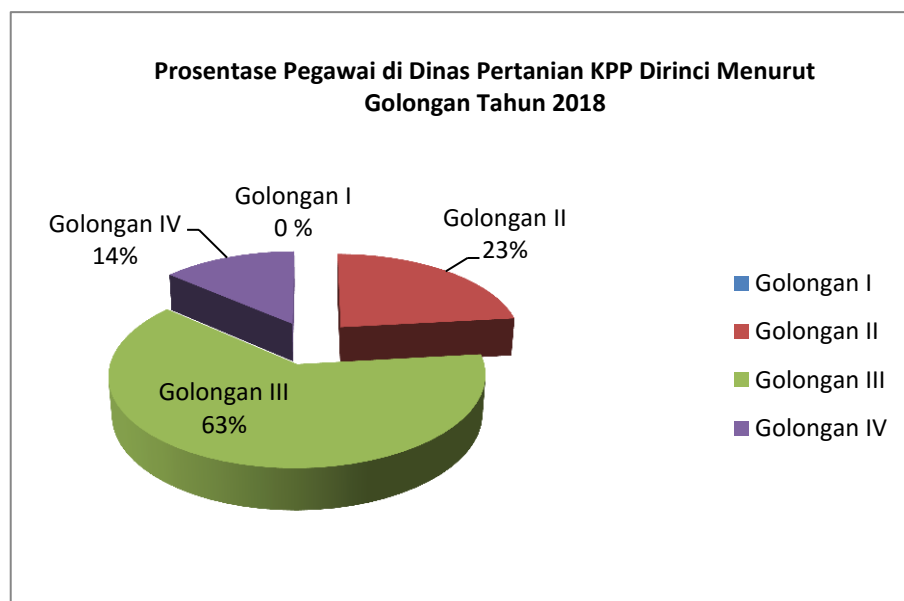
Perbandingan Tingkat Pendidikan Pegawai DPKPP Kabupaten Klaten Tahun 2019



Jika jumlah pegawai dikelompokkan menurut golongan, tidak terdapat pegawai yang memiliki golongan I, 56 pegawai yang memiliki golongan II, 152 pegawai memiliki golongan III, dan sebanyak 33 pegawai memiliki golongan IV.

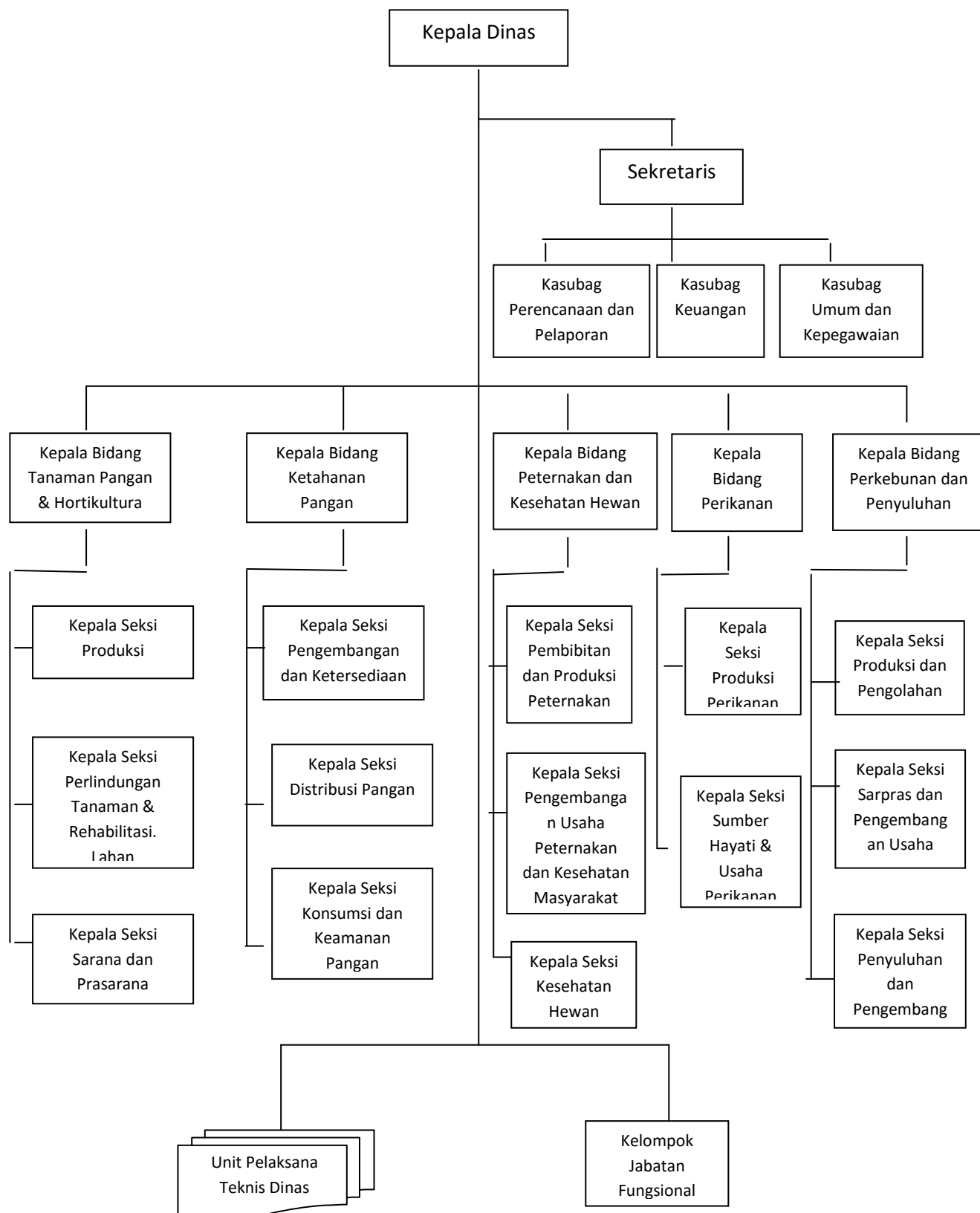
Diagram 3.2

Prosentase Pegawai DPKPP Dirinci Menurut Golongan Tahun 2019



Gambar 3.3 Struktur Organisasi

Dinas Pertanian, Ketahanan Pangan dan Perikanan Kabupaten Klaten



Tabel 3.1 Jumlah Pegawai Dinas Pertanian Ketahanan Pangan dan Perikanan

1.Jabatan	Jumlah	Jenis Kelamin		Golongan			
		Laki - laki	Perempuan	I	II	III	IV
Sekretariat	27	13	14	0	7	18	2
Bidang TPH	16	8	8	0	1	9	6
Bidang Bun Luh	12	8	4	0	1	8	3
Bid. Peternakan & Keswan	19	14	5	0	2	14	3
Bid. Perikanan	11	5	6	0	0	8	3
Bid. Ketahanan Pangan	13	5	8	0	1	9	3
UPPT	26	20	6	0	11	14	1
UPTD RPH	8	7	1	0	3	5	0
UBT	4	2	2	0	0	4	0
UBI	11	10	1	0	6	4	1
Kel Jabatan Fungsional	94	52	42	0	24	17	13
Jumlah PNS	241	144	97	0	56	150	35
Jumlah Honorer	4	4	0	-	-	-	-
Jumlah THL	121	100	21	-	-	-	-

Sumber data : Sekretariat Dinas Pertanian KPP 2019

Lanjutan

Jabatan	Jumlah	Pendidikan						
		SD	SLTP	SLTA	DI/II/III	DIV/S1	S2	S3
Sekretariat	27	0	1	11	1	10	4	0
Bidang TPH	16	0	1	0	0	9	6	0
Bidang Bun Luh	12	0	0	3	0	6	3	0
Bid. Peternakan	19	0	0	4	2	12	1	0
Bid. Perikanan	11	0	0	2	0	6	3	0
Bid. Ketahanan Pangan	13	0	0	1	0	7	5	0
UPPT	26	0	0	10	5	8	3	0
UPTD RPH	8	0	0	3	1	4	0	0
UBT	4	0	0	1	0	2	1	0
UBI	11	0	1	7	1	1	1	0
Kel Jabatan Fungsional	94	0	1	14	10	67	2	0
Jumlah	241	0	4	56	20	132	29	0
Jumlah Honorer	4	1	1	2	0	0	0	0
Jumlah THL	121	0	0	61	8	52	0	0

Sumber data : Sekretariat Dinas Pertanian KPP 2019

Tabel 3.2 Jumlah Pegawai Sekretariat Dinas Pertanian Ketahanan Pangan dan Perikanan Dirinci menurut Jabatan, Jenis Kelamin, dan Pendidikan Tahun 2019

Jabatan	Jumlah	Jenis Kelamin		Golongan			
		Laki - laki	Perempuan	I	II	III	IV
Kepala Dinas	1	0	1	0	0	0	1
Sekretaris	0	0	0	0	0	0	0
Kasubag Perencanaan & Pelaporan	1	1	0	0	0	0	1
Kasubag Keuangan	1	0	1	0	0	1	0
Kasubag Umum & Kepegawaian	1	1	0	0	0	1	0
Staf Perencanaan & Pelaporan	3	0	3	0	0	3	0
Staf Keuangan	4	1	3	0	1	3	0
Staf Umum dan Kepegawaian	14	11	3	0	6	7	1
Analisis Kepegawaian	1	0	1	0	0	1	0
Pranata Komputer	1	0	1	0	0	1	0
Jumlah	27	14	13	0	7	17	3

Sumber data : Sekretariat Dinas Pertanian KPP 2019

Lanjutan

Jabatan	Jumlah	Pendidikan						
		SD	SLTP	SLTA	DI/II/III	DIV/S1	S2	S3
Kepala Dinas	1	0	0	0	0	0	1	0
Sekretaris	0	0	0	0	0	0	0	0
Kasubag Perencanaan & Pelaporan	1	0	0	0	0	1	0	0
Kasubag Keuangan	1	0	0	0	0	1	0	0
Kasubag Umum & Kepegawaian	1	0	0	0	0	1	0	0
Staf Perencanaan & Pelaporan	3	0	0	0	0	2	1	0
Staf Keuangan	4	0	0	2	0	2	0	0
Staf Umum dan Kepegawaian	14	0	1	9	0	2	2	0
Analisis Kepegawaian	1	0	0	0	0	1	0	0
Pranata Komputer	1	0	0	0	1	0	0	0
Jumlah	27	0	1	11	1	10	4	0

Sumber data : Sekretariat Dinas Pertanian KPP 2019

Tabel 3.3 Jumlah Pegawai Bidang Tanaman Pangan dan Holtikultura Pertanaman Pangan
Dinas Pertanian Ketahanan Pangan dan Perikanan
Dirinci menurut Jabatan, Jenis Kelamin, dan Pendidikan Tahun 2019

Jabatan	Jumlah	Jenis Kelamin		Golongan			
		Laki - laki	Perempuan	I	II	III	IV
Kabid Tanaman Pangan & Hort.	1	0	1	0	0	0	1
Kasi Perlind.Tan & Relah	1	0	1	0	0	0	1
Kasi Prod.PU Pert.TP & Hort.	1	1	0	0	0	0	1
Kasi Saprass	1	1	0	0	0	1	0
Staf Perlintah & RI	4	3	1	0	0	3	1
Staf Produksi	1	0	1	0	0	1	0
Staf Sarpras	3	2	1	0	1	2	0
PMHP	2	0	2	0	0	0	2
APHP	2	0	2	0	0	2	0
Jumlah	16	7	9	0	1	9	6

Sumber data : Sekretariat Dinas Pertanian KPP 2019

Lanjutan

Jabatan	Jumlah	Pendidikan						
		SD	SLTP	SLTA	DI/II/III	DIV/SI	S2	S3
Ka. Bid.Tan.Pangan & Hort.	1	0	0	0	0	0	1	0
Kasi Perlind.Tan & Relah	1	0	0	0	0	0	1	0
Kasi Prod.PU Pert.TP & Hort.	1	0	0	0	0	0	1	0
Kasi Sarana & Prasarana	1	0	0	0	0	1	0	0
Staf Perlintah & RI	4	0	0	0	0	3	1	0
Staf Produksi	1	0	0	0	0	1	0	0
Staf Sarpras	3	0	1	0	0	2	0	0
PMHP	2	0	0	0	0	0	2	0
APHP	2	0	0	0	0	2	0	0
Jumlah	16	0	1	0	0	9	6	0

Sumber data: Sekretariat Dinas Pertanian KPP 2019

Tabel 3.4 Jumlah Pegawai Bidang Perkebunan dan Peyuluhan Dinas Pertanian Ketahanan Pangan dan Perikanan
Dirinci menurut Jabatan, Jenis Kelamin dan Pendidikan Tahun 2019

Jabatan	Jumlah	Jenis Kelamin		Golongan			
		Laki - laki	Perempuan	I	II	III	IV
Ka. Bid. Perkeb. & Luh	1	0	1	0	0	0	1
Kasi Produksi & Pengolahan Hasil Perkebunan	1	1	0	0	0	0	1
Kasi Sarpras & Pengembangan Usaha Perkebunan	1	1	0	0	0	1	0
Kasi Luh & Pengemb. SDM	1	1	0	0	0	0	1
Staf Luh & Pengemb. SDM	2	1	1	0	0	2	0
Staf Prod. & Pengolahan Hasil Perkebunan	2	0	2	0	0	2	0
Staf Sarpras & Pengembangan Usaha Perkebunan	3	3	0	0	1	2	0
Fungsional PPL	1	1	0	0	0	1	0
Jumlah	12	8	4	0	1	8	3

Sumber data : Sekretariat Dinas Pertanian KPP 2019

Jabatan	Jumlah	Pendidikan						
		SD	SLTP	SLTA	DI/II/III	DIV/S1	S2	S3
Ka. Bid. Perkeb. & Luh	1	0	0	0	0	0	1	0
Kasi Produksi & Pengolahan Hasil Perkebunan	1	0	0	0	0	0	1	0
Kasi Sarpras & Pengembangan Usaha Perkebunan	1	0	0	0	0	1	0	0
Kasi Luh & Pengemb. SDM	1	0	0	0	0	0	1	0
Staf Luh & Pengemb. SDM	2	0	0	0	0	2	0	0
Staf Prod. & Pengolahan Hasil Perkebunan	2	0	0	1	0	1	0	0
Staf Sarpras & Pengembangan Usaha Perkebunan	3	0	0	2	0	1	0	0
Fungsional PPL	1	0	0	0	0	1	0	0
Jumlah	12	0	0	3	0	6	3	0

Tabel 3.5 Jumlah Pegawai Bidang Peternakan & Keswan Dinas Pertanian Ketahanan Pangan dan Perikanan Dirinci menurut Jabatan, Jenis Kelamin, dan Pendidikan Tahun 2019

Jabatan	Jumlah	Jenis Kelamin		Golongan			
		Laki - laki	Perempuan	I	II	III	IV
Ka. Bid. Peternakan & Keswan	1	0	1	0	0	0	1
Kasi Keswan	1	0	1	0	0	0	1
Kasi Perbibitan & Produksi	1	1	0	0	0	1	0
Kasi Pengemb. Ush. Nak.	1	1	0	0	0	1	0
Staf Perbibitan & Produksi	2	2	0	0	1	1	0
Staf Keswan	2	2	0	0	1	0	1
Staf PUN	3	2	1	0	1	2	0
Fungsional/PMHP	2	1	1	0	0	2	0
Medik Veteriner	3	2	1	0	0	3	0
Wasbitnak	2	2	0	0	0	2	0
APHP	1	1	0	0	0	1	0
Jumlah	19	14	5	0	3	13	3

Sumber data : Sekretariat Dinas Pertanian KPP 2019

Lanjutan

Jabatan	Jumlah	Pendidikan						
		SD	SLTP	SLTA	DI/II/III	DIV/S1	S2	S3
Ka. Bid. Peternakan & Keswan	1	0	0	0	0	0	1	0
Kasi Keswan	1	0	0	0	0	1	0	0
Kasi Perbibitan & Produksi	1	0	0	0	0	1	0	0
Kasi Pengemb. Ush. Nak.	1	0	0	0	0	1	0	0
Staf Perbibitan & Produksi	2	0	0	1	0	1	0	0
Staf Keswan	2	0	0	1	0	1	0	0
Staf PUN	3	0	0	2	1	0	0	0
Fungsional/PMHP	2	0	0	0	0	2	0	0
Medik Veteriner	3	0	0	0	0	3	0	0
Wasbitnak	2	0	0	0	1	1	0	0
APHP	1	0	0	0	0	1	0	0
Jumlah	19	0	0	4	2	12	1	0

Sumber data : Sekretariat Dinas Pertanian KPP 2019

Tabel 3.6 Jumlah Pegawai Bidang Perikanan Dinas Pertanian Ketahanan Pangan dan Perikanan Dirinci menurut Jabatan, Jenis Kelamin, dan Pendidikan Tahun 2019

Jabatan	Jumlah	Jenis Kelamin		Golongan			
		Laki - laki	Perempuan	I	II	III	IV
Ka. Bid. Perikanan	1	1	0	0	0	0	1
Kasi Sumber Hayati	1	1	0	0	0	0	1
Kasi Produkdi	1	1	0	0	0	0	1
Staf Sumber hayati	5	2	3	0	0	5	0
Staf Produksi	3	1	2	0	0	3	0
Jumlah	11	6	5	0	0	8	3

Lanjutan

Jabatan	Jumlah	Pendidikan						
		SD	SLTP	SLTA	DI/II/III	DIV/S1	S2	S3
Ka. Bid Perikanan	1	0	0	0	0	0	1	0
Kasi Sumber Hayati	1	0	0	0	0	0	1	0
Kasi Produksi	1	0	0	0	0	1	0	0
Staf Sumber Hayati	5	0	0	1	0	3	1	0
Staf Produksi	3	0	0	0	0	3	0	0
Jumlah	11	0	0	1	0	7	3	0

Sumber data : Sekretariat Dinas Pertanian KPP 2019

Tabel 3.7 Jumlah Pegawai Bidang Ketahanan Pangan Dinas Pertanian Ketahanan Pangan dan Perikanan
Dirinci menurut Jabatan, Jenis Kelamin, dan Pendidikan Tahun 2019

Jabatan	Jumlah	Jenis Kelamin		Golongan			
		Laki - laki	Perempuan	I	II	III	IV
Ka. Bid. Ketahanan Pangan	1	1	0	0	0	0	1
Kasi Konsumsi & Keamanan Pangan	1	0	1	0	0	0	1
Kasi. Pengembangan & Ketersediaan Pangan	1	0	1	0	0	0	1
Kasi Distribusi Pangan	1	0	1	0	0	1	0
Staf KKP	3	2	1	0	1	2	0
Staf Pengembangan & KP	3	1	2	0	0	3	0
Staf Distribusi Pangan	3	1	2	0	1	3	0
Jumlah	13	5	8	0	1	9	3

Sumber data : Sekretariat Dinas Pertanian KPP 2019

Lanjutan

Jabatan	Jumlah	Pendidikan						
		SD	SLTP	SLTA	DI/II/III	DIV/S1	S2	S3
Ka. Bid..Ketahanan Pangan	1	0	0	0	0	0	1	0
Kasi Konsumsi & Keamanan Pangan	1	0	0	0	0	0	1	0
Kasi. Pengembangan & Ketersediaan Pangan	1	0	0	0	0	0	1	0
Kasi Distribusi Pangan	1	0	0	0	0	1	0	0
Staf KKP	3	0	0	1	0	2	0	0
Staf Pengembangan & KP	3	0	0	0	0	3	0	0
Staf Distribusi Pangan	3	0	0	0	0	2	1	0
Jumlah	13	0	0	1	0	8	4	0

Sumber data: Sekretariat Dinas Pertanian KPP 2019

Tabel 3.8 Jumlah Pegawai UPPT Dinas Pertanian Ketahanan Pangan dan Perikanan Dirinci menurut Jabatan, Jenis Kelamin, dan Pendidikan Tahun 2019

Jabatan	Jumlah	Jenis Kelamin		Golongan			
		Laki - laki	Perempuan	I	II	III	IV
Ka. UPPT	1	1	0	0	0	0	1
Ka. Subag TU	1	0	1	0	0	1	0
Staf UPPT	19	18	1	0	11	8	0
Medik Veteriner	4	1	3	0	0	4	0
Wasbitnak	1	1	0	0	0	1	0
Jumlah	26	21	5	0	11	14	1

Lanjutan

Jabatan	Jumlah	Pendidikan						
		SD	SLTP	SLTA	DI/II/III	DIV/S1	S2	S3
Ka. UPPT	1	0	0	0	0	0	1	0
Ka. Subag TU	1	0	0	0	0	1	0	0
Staf UPPT	19	0	0	10	5	4	0	0
Medik Veteriner	4	0	0	0	0	3	1	0
Wasbitnak	1	0	0	0	0	0	1	0
Jumlah	26	0	0	10	5	8	3	0

Sumber data : Sekretariat Dinas Pertanian KPP 2019

Tabel 3.9 Jumlah Pegawai UPTD RPH Dinas Pertanian Ketahanan Pangan dan Perikanan Dirinci menurut Jabatan, Jenis Kelamin, dan Pendidikan Tahun 2019

Jabatan	Jumlah	Jenis Kelamin		Golongan			
		Laki - laki	Perempuan	I	II	III	IV
Ka. UPTD RPH	1	1	0	0	0	1	0
Kasubag TU	1	0	1	0	0	1	0
Staf	5	5	0	0	4	1	0
Medik Veteriner	1	1	0	0	0	1	0
Jumlah	8	7	1	0	4	4	0

Sumber data : Sekretariat Dinas Pertanian KPP 2019

Lanjutan

Jabatan	Jumlah	Pendidikan						
		SD	SLTP	SLTA	DI/DII/III	DIV/SI	S2	S3
Ka. UPTD RPH	1	0	0	0	0	1	0	0
Kasubag TU	1	0	0	0	0	1	0	0
Staf	5	0	0	3	1	1	0	0
Medik Veteriner	1	0	0	0	0	1	0	0
Jumlah	8	0	0	3	1	4	0	0

Sumber data : Sekretariat Dinas Pertanian KPP 2019

Tabel 3.10 Jumlah Pegawai Unit Benih Tanaman Dinas Pertanian Ketahanan Pangan dan Perikanan
Dirinci menurut Jabatan, Jenis Kelamin, dan Pendidikan Tahun 2019

Jabatan	Jumlah	Jenis Kelamin		Golongan			
		Laki - laki	Perempuan	I	II	III	IV
Ka. UPTD BBT Humo	1	1	0	0	0	1	0
Kasubag TU	1	1	0	0	0	1	0
Staf	1	0	1	0	0	1	0
PMHP	1	0	1	0	0	1	0
Jumlah	4	2	2	0	0	4	0

Sumber data : Sekretariat Dinas Pertanian KPP 2019

Lanjutan

Jabatan	Jumlah	Pendidikan						
		SD	SLTP	SLTA	DI/II/III	DIV/ S1	S2	S3
Ka. UPTD BBT Humo	1	0	0	0	0	0	1	0
Kasubag TU	1	0	0	0	0	1	0	0
Staf	1	0	0	1	0	0	0	0
PMHP	1	0	0	0	0	1	0	0
Jumlah	4	0	0	1	0	2	1	0

Sumber data : Sekretariat Dinas Pertanian KPP 2019

Tabel 3.11 Jumlah Pegawai Unit Budidaya Ikan Dinas Pertanian Ketahanan Pangan dan Perikanan
Dirinci menurut Jabatan, Jenis Kelamin, dan Pendidikan Tahun 2019

Jabatan	Jumlah	Jenis Kelamin		Golongan			
		Laki - laki	Perempuan	I	II	III	IV
Ka. UPTD	1	1	0	0	0	0	1
Kasubag TU	1	1	0	0	0	1	0
Staf	9	8	0	0	6	3	0
Jumlah	11	11	0	0	6	4	1

Sumber data : Sekretariat Dinas Pertanian KPP 2018

Lanjutan

Jabatan	Jumlah	Pendidikan						
		SD	SLTP	SLTA	DI/II/III	DIV/S1	S2	S3
Ka. UPTD	1	0	0	0	0	0	1	0
Kasubag TU	1	0	0	0	0	1	0	0
Staf	9	0	1	7	1	0	0	0
Jumlah	11	0	1	7	1	1	1	0

Sumber data : Sekretariat Dinas Pertanian KPP 2019

Tabel 3.12 Jumlah Pegawai Fungsional Dinas Pertanian Ketahanan Pangan dan Perikanan Dirinci menurut Jabatan, Jenis Kelamin, dan Pendidikan Tahun 2019

Jabatan	Jumlah	Jenis Kelamin		Golongan			
		Laki - laki	Perempuan	I	II	III	IV
Koord. Kel. Jab. Fungsional	1	1	0	0	0	0	1
Staf	2	0	2	0	1	1	0
Penyuluh di Dinas	5	3	2	0	0	2	3
Penyuluh di Prambanan	3	2	1	0	0	3	0
Penyuluh di Gantiwarno	3	1	2	0	1	2	0
Penyuluh di Wedi	2	2	0	0	1	1	0
Penyuluh di Bayat	3	2	1	0	1	1	1
Penyuluh di Cawas	5	3	2	0	2	3	0
Penyuluh di Trucuk	7	5	2	0	4	2	1
Penyuluh di Kalikotes	3	1	2	0	0	2	1
Penyuluh di Kebonarum	2	1	1	0	0	2	0
Penyuluh di Jogonalan	6	4	2	0	2	4	0
Penyuluh di Manisrenggo	4	1	3	0	1	2	1
Penyuluh di Karangnongko	5	3	2	0	2	3	0
Penyuluh di Ngawen	3	1	2	0	0	3	0
Penyuluh di Ceper	3	3	0	0	1	1	1
Penyuluh di Pedan	3	1	2	0	0	3	0
Penyuluh di Karangdowo	2	2	0	0	1	1	0
Penyuluh di Juwiring	2	0	2	0	0	1	1
Penyuluh di Wonosari	3	2	1	0	0	2	1
Penyuluh di Delanggu	5	2	3	0	2	2	1
Penyuluh di Polanharjo	3	2	1	0	1	2	0
Penyuluh di Karangnom	3	1	2	0	1	2	0
Penyuluh di Tulung	2	1	1	0	0	2	0
Penyuluh di Jatinom	4	3	1	0	1	2	1
Penyuluh di Kemalang	3	3	0	0	1	2	0
Penyuluh di Klaten Selatan	3	2	1	0	1	2	0
Penyuluh di Klaten Tengah	2	1	1	0	0	2	0
Penyuluh di Klaten Utara	2	0	2	0	0	2	0
Jumlah	94	53	41	0	24	57	13

Sumber data : Sekretariat Dinas Pertanian KPP 2019

Lanjutan

Jabatan	Jumlah	Pendidikan						
		SD	SLTP	SLTA	DI/II/III	DIV/S1	S2	S3
Koord. Kel. Jab. Fungsional	1	0	0	0	0	1	0	0
Staf	2	0	1	1	0	0	0	0
Penyuluh di Dinas	5	0	0	0	0	4	1	0
Penyuluh di Prambanan	3	0	0	0	0	3	0	0
Penyuluh di Gantiwarno	3	0	0	0	1	2	0	0
Penyuluh di Wedi	2	0	0	1	0	1	0	0
Penyuluh di Bayat	3	0	0	1	0	2	0	0
Penyuluh di Cawas	5	0	0	2	0	3	0	0
Penyuluh di Trucuk	7	0	0	4	0	3	0	0
Penyuluh di Kalikotes	3	0	0	0	0	3	0	0
Penyuluh di Kebonarum	2	0	0	0	0	2	0	0
Penyuluh di Jogonalan	6	0	0	2	0	4	0	0
Penyuluh di Manisrenggo	4	0	0	0	1	3	0	0
Penyuluh di Karangnongko	5	0	0	1	1	3	0	0
Penyuluh di Ngawen	3	0	0	0	0	3	0	0
Penyuluh di Ceper	3	0	0	0	1	2	0	0
Penyuluh di Pedan	3	0	0	0	0	3	0	0
Penyuluh di Karangdowo	2	0	0	0	1	1	0	0
Penyuluh di Juwiring	2	0	0	0	0	2	0	0
Penyuluh di Wonosari	3	0	0	0	0	3	0	0
Penyuluh di Delanggu	5	0	0	1	1	3	0	0
Penyuluh di Polanharjo	3	0	0	1	0	2	0	0
Penyuluh di Karanganom	3	0	0	0	1	2	0	0
Penyuluh di Tulung	2	0	0	0	0	2	0	0
Penyuluh di Jatinom	4	0	0	0	1	3	0	0
Penyuluh di Kemalang	3	0	0	0	1	2	0	0
Penyuluh di Klaten Selatan	3	0	0	0	1	2	0	0
Penyuluh di Klaten Tengah	2	0	0	0	0	2	0	0
Penyuluh di Klaten Utara	2	0	0	0	0	1	1	0
Jumlah	94	0	1	14	10	67	2	0

Sumber data : Sekretariat Dinas Pertanian KPP 2019

Tabel 3.13 Jumlah Tenaga Honorer dan THL Dinas Pertanian Ketahanan Pangan dan Perikanan Dirinci menurut Jenis Kelamin, dan Pendidikan Tahun 2019

Jabatan	Jumlah	Jenis Kelamin		Pendidikan				
		Laki - laki	Perempuan	SD	SLTP	SLTA	DI/II/III	DIV/S1
Jumlah Tenaga Honorer	4	4	0	1	1	2	0	0
Jumlah THL	121	100	21	0	0	61	8	52

Sumber data : Sekretariat Dinas Pertanian KPP 2019

Tabel 3.14 Banyaknya Darma Tirta dan Kelompok Tani di Kabupaten Klaten Tahun 2019

NO	Kecamatan	Darma Tirta	Kelompok Tani
01	Prambanan	16	35
02	Gantiwarno	14	36
03	Wedi	11	38
04	Bayat	5	36
05	Cawas	17	50
06	Trucuk	18	48
07	Kalikotes	7	40
08	Kebonarum	4	16
09	Jogonalan	16	48
10	Manisrenggo	16	49
11	Karangnongko	3	46
12	Ngawen	8	32
13	Ceper	18	49
14	Pedan	14	32
15	Karangdowo	18	48
16	Juwiring	19	49
17	Wonosari	18	48
18	Delanggu	16	48
19	Polanharjo	18	48
20	Karanganom	17	48
21	Tulung	12	48
22	Jatinom	8	57
23	Kemalang	0	53
24	Klaten Selatan	10	33
25	Klaten Tengah	5	17
26	Klaten Utara	8	16
	Jumlah /Total 2019	316	1.068
	2018	316	1.068
	2017	316	1.068
	2016	316	1.068
	2015	316	1.008

Sumber data : TPH dan KJF Dinas Pertanian 2019

Tabel 3.15 Kelompok Sumberdaya Sosial Dinas Pertanian Kab. Klaten Tahun 2019

Nama Kelompok	Jumlah	Satuan
Perkumpulan petani pemakai air (Darmatirta)	401	kelompok
Kelompok Tani	1.068	kelompok
Kontak Tani Nelayan Andalan	32	kelompok
Pemuda Tani	41	kelompok
Lembaga Penyuluh Pertanian / BPP	26	kelompok
Kelompok Usaha Ternak	152	kelompok
Gapoktan	397	Kelompok
Kelompok Wanita Tani	72	kelompok
Kelompok Petani yang mendapat bantuan PEMDA	1.005	kelompok

Sumber data : KJF Dinas Pertanian 2019

BAB IV KETAHANAN PANGAN

Tabel 4.1
DATA KELOMPOK KEGIATAN PROGRAM DESA MANDIRI PANGAN (REPLIKASI)
KABUPATEN KLATEN

No	Tahun	Sumber	Kecamatan	Desa	Nama Kelompok Afinitas	Nama Ketua	Jumlah Anggota (org)	Jenis Usaha	Perkembangan Paket Bantuan			Keterangan
									Awal (ekor,Rp,bh, dll)	s/d 2018 (ekor,Rp.,bh,dll)	Kenaikan/ Penurunan (%)	
1	2013	APBD II	Gantiwarno	Katekan	Anggrek	Dwi Purwanti	15	Aneka usaha	10,000,000	23,654,000	136%	
				Baturan	Mandiri Makmur	Yuniati	15	Olahan tahu moder n	10,000,000	4,365,350	-56%	simpan pinjam (ada yang macet tp tetap jalan)
				Kragilan	Ngupo Bogo	Sunarti	15	Ternak kambing ng	10,000,000	8,376,000	-16%	
										(5 ekor kambing)		
2	2014	APBD II	Bayat	Beluk	Purwosari	Sugiyem	15	Olahan Pangan	20,000,000	39,000,000	95%	tambahan modal usaha para anggota dan penambahan anggota baru
				Krikilan	Rejeki Makmur	Siswati	15	Olahan Pangan	20,000,000	25,981,000	29.91%	
				Banyurip an	Amor	Hj. Sri Mardinah	15	Olahan Pangan	20,000,000	25,612,500	28.06%	angkring an, sayur mayur
3	2015	APBD I	Wedi	Melikan	Keluarga Sejahtera	Sarno	20	Ternak kambing ng	30 ekor	14 ekor	-53.33%	
					keluarga Mandiri	Sunarto	20		30 ekor	64 ekor	1.13%	
				Sukorejo	Gemah Ripah	Sri Lestari	20	Ternak kambing ng	30 ekor	17 ekor	-43.33%	
					Barokah	Sugiyarto	20		30 ekor	15 ekor	-50%	
4	2016	APBD II	Wedi	Tanjungan	Guyub Rukun	Yuniatun	20	Aneka Usaha	20,000,000	23,000,000	15%	untuk simpan pinjam
				Kadilanggon	Dadi Makmur	Tumiyem	15	Ternak kambing ng	20,000,000	30 ekor kambing		
				Jiwowetan	Makmur Jaya	Anton Wibowo	20	Aneka Usaha	20,000,000	33,600,000	68%	
5	2017	APBD I (Provinsi)	Gantiwarno	Mutih an	Ngudi Rejeki	Suradi	15	Ternak Kambing ng	30	36	20%	
					Ngudi Mulyo	Kismanto	15	Ternak Kambing ng	30	27	-10%	ternak kambing jowo randu
				Kerten	Sayuk Rukun	Suripto Sarwo W	15	Ternak Kambing ng	30	20	-33.33%	
					Sempulur	Harsa Akirul Bowo	15	Ternak Kambing ng	30	20	-33.33%	
		APBD I (Provinsi)	Pedan	Kalangan	Margo Rukun	Mujiyono	15	Ternak Kambing ng	30	51	70%	kotoran ternak untuk pupuk tanaman pertanian
					Raja Kaya	Mulyadi	15	Ternak Kambing ng	30	40	33.33%	

				Troketon	Timbul Sri	Sriyanto	15	Ternak Kambing	30	39	30%	kambing sdh beranak 14 ekor
												kotoran ternak untuk pupuk tanaman pertanian
					Podo Roso	Sriyono Triatmojo	15	Ternak Kambing	30	35	16.67%	kotoran ternak untuk pupuk dan digunakan oleh anggota

Tabel 4.2
DATA LUMBUNG PANGAN DI KABUPATEN KLATEN 2019

NO	NAMA LUMBUNG	DESA KECAMATAN	KETUA	BANSOS YANG DITERIMA	DITERIMA TAHUN	JUMLAH
1	SIDO BAROKAH	Desa Jambakan	SAGIMIN	Bangunan Lumbung Pangan	2009	30.000.000
		Kec.Bayat		Gabah	2010	20.000.000
				Gabah	2011	20.000.000
				Lantai Jemur	2011	
2	MEKAR MAKMUR	Ds.Nengahan	DJOKO SUHARTANTO	Bangunan Lumbung Pangan	2009	30.000.000
		Kec.Bayat		Gabah	2010	20.000.000
				Gabah	2011	20.000.000
3	HANDAYANI	Ds.Glagah	SUPADI	Bangunan Lumbung Pangan	2010	88.600.000
		Kec.Jatinom		Gabah	2011	20.000.000
				Gabah	2012	20.000.000
				Tester		
4	TANI MAKMUR	Desa Puluhan	HARYANTO	Bangunan Lumbung Pangan	2010	88.495.000
		Kec.Jatinom		Gabah	2012	4 ton
				Meja Plastik	2012	5
				Kursi Plastik		20
				File Kabinet Plastik		1
				Timbangan	2015	1
5	SENTOSO	Ds.Ngandong	SRIYONO.WW	Bangunan Lumbung Pangan	2010	87.937.500
		Kec.Gantiwarno		Gabah	2011	20.000.000
				Gabah	2012	20.000.000
				Tester		1
				Timbangan	2015	1
6	SEDYO MAKMUR	Desa Jarum	ST SUKIMAN	Bangunan Lumbung Pangan	2010	88.350.000
		Kec.Bayat		Gabah	2011	4 ton
				Timbangan	2015	1
7	NGUDI MAKMUR	Desa Katekan	SARIDI.SPd	Bangunan Lumbung Pangan	2011	87.937.500
		Kec.Gantiwarno		Gabah	2012	20.000.000
				Timbangan		1
				Mesin Jahit Karung		1
				Gabah	2013	20.000.000

8	SRI REJEKI	Ds.Ngerangan	SUSANTO	Bangunan Lumbung Pangan	2011	74.844.000
		Kec.Bayat		Gabah	2012	20.000.000
				Timbangan		1
				Mesin Jahit Karung		1
				Gabah	2013	20.000.000
9	KARYA MAKMUR	Ds.Japanan	SUGIYO	Bangunan Lumbung Pangan	2011	74.900.000
		Kec.Cawas		Gabah	2012	20.000.000
				Timbangan		1
				Mesin Jahit Karung		1
				Gabah	2013	20.000.000
10	DADI MULYO	Ds.Tibayan	Marsudiyono L	Bangunan Lumbung Pangan	2011	74.900.000
		Kec.Jatinom		Gabah	2012	5.125 Kg
				Gabah	2013	20.000.000
				Gabah	2014	20.000.000

Tabel 4.3

Proyeksi dan Pemenuhan Kebutuhan Konsumsi Penduduk Kabupaten Klaten menurut Kelompok Bahan Pangan Tahun 2015 - 2019

No.	Kelompok Bahan Pangan	2015		2016		2017		2018		2019	
		Proyeksi	Realisasi	Proyeksi	Realisasi	Proyeksi	Realisasi	Proyeksi	Realisasi	Proyeksi	Realisasi
(1)	(2)	(5)	(6)	(7)	(8)	(9)	(10)	(11)	(12)	(11)	(12)
1	Padi-padian	145,392	131,631	141,758.40	141,758.40	133,496	133,496	138,965	138,965	114,81	114,81
	Beras	105,870	105,722	116,256.00	116,256.00	108,313	108,313	112,838	112,838	102,765	102,765
	Jagung	1,598	1,235	2,606.10	2,606.10	1,115	1,115	191	191	2,200	2,200
	Terigu	37,924	24,674	22,871.80	22,871.80	23,861	23,861	25,935	25,935	9,332	9,332
2	Umbi-umbian	47,583	49,881	27,108.30	27,108.30	49,288	49,278	23,486	23,486	18,810	18,810
	Singkong	41,588	46,703	23,741.90	23,741.90	39,614	46,492	16,495	16,495	15,512	15,512
	Ubi Jalar	2,580	1,361	670.6	670.6	896.9	1,052	4,454	4,454	879	879
	Sagu	43	136	0	0	154.6	118.5	2,175	2,175	0	0
	Kentang	1,995	1,681	4,219.50	4,219.50	1,566.50	1,838.40	138	138	2,116	2,116
	Umbi lainnya	1376	0	0	0	0	0	265	265	112	112
3	Pangan hewani	74,018	243,765	126,587.50	126,587.50	127,644	115,481	41,973	41,973	102,723	102,723
	Daging ruminansia	2,510	10,333	14,544.20	14,544.20	11,006	11,008	6,892	6,892	6,784	6,784
	Daging unggas	13,092	36,078	26,415.20	26,415.20	31,307	31,038	10,198	10,198	14,305	14,305
	Telur	11,518	44,149	30,753	30,753	43,353	43,353	9,745	9,745	65,633	65,633
	Susu	15,870	45,197	70,109.10	70,109.10	46,117	46,117	3,593	3,593	43,038	43,038
	Ikan	31,028	108,008	108,469.50	108,469.50	78,043	78,043	11,544	11,544	57,070	57,070

4	Minyak dan Lemak	13,217	12,137	10,912.90	10,912.90	12,863	12,863	9,629	9,629	9,789	9,789
	Minyak kelapa	0	25	0	0	38.1	38.1	398	398	307	307
	Minyak sawit	13,184	12,064	10,525.70	10,525.70	12,312	12,312	9,181	9,181	9,441	9,441
	Lemak	33	48	0	0	64.3	64.3	49.5	49.5	40	40
	Minyak lainnya	0	0	0	0	0	0	0	0	0	0
5	Buah/Biji berminyak	5,287	3,088	1,988.30	1,988.30	1,494	1,494	1,590	1,590	1,667	1,667
	Kelapa	4,553	2,519	4,731.90	4,731.90	2,986	2,986	1,326	1,326	1,116	1,116
	Kemiri	115	570	572.7	572.7	600	600.9	264	264	551	551
	Mlinjo	619	0	0	0	0	0	0	0	0	0
6	Kacang-kacangan	18,504	29,072	33,424.70	33,424.70	24,346	24,346	14,210	14,210	11,685	11,685
	Kacang tanah	4,172	2,239	3,450.30	3,450.30	1,102	1,102	147.6	147.6	1,957	1,957
	Kedele	10,151	16,326	18,036.60	18,036.60	15,650	15,650	13,580	13,580	7,482	7,482
	Kacang hijau	1,108	992	165.4	165.4	613.3	613.3	424	424	-	-
	Kacang lainnya	3,073	9,516	10,892.40	10,892.40	6,793	6,793	59	59	1,588	1,588
7	Gula	15,861	12,846	13,209.80	13,209.80	13,824	13,824	17,735	17,735	12,139	12,139
	Gula pasir	11,285	8,285	10,217.40	10,217.40	8,997	8,997	15,846	15,846	9,999	9,999
	Gula merah	4,576	4,561	2,959.90	2,959.90	4,774	4,774	1,889	1,889	2,117	2,117
8	Sayuran dan buah	121,600	426,579	339,792.40	339,792.40	207,817	207,917	121,530	121,530	108,763	108,763
	Sayur	85,402	298,629	411,929.30	411,929.30	216,177	216,177	79,183	79,183	102,032	102,032
	Buah	36,198	127,950	136,727.50	136,727.50	101,350	101,350	42,347	42,347	6,731	6,731
	Jumlah Penduduk	1,311,223	1,313,914	1,316,805	1,464,524	1,464,524	1,464,524	1,167,401	1,167,401	1,167,401	1,167,401

Tabel 4.4

Skor Pola Pangan Harapan (PPH) Kabupaten Klaten Berdasarkan Survei Konsumsi Pangan Tahun 2015 - 2019

Kelompok Pangan		2015	2016	2017	2018	2019
(1)		(2)	(3)	(4)	(5)	(6)
1.	Padi-padian	18.8	20.2	19	25	21.9
2.	Umbi-umbian	2.1	1.2	2.1	1.5	1.1
3.	Pangan Hewani	24	24	24	20.9	24
4.	Minyak dan Lemak	4.3	3.8	4.4	4.6	4.5
5.	Buah/Biji Berminyak	0.3	0.5	0.4	0.5	0.6
6.	Kacang-kacangan	10	10	10	7.4	8.3
7.	Gula	1.9	1.9	2	2.5	2.4
8.	Sayur dan Buah	30	30	30	30	30
9.	Lain-lain	0	0	0	0	0
Total		91.4	91.6	91.9	92.4	92.8

Tabel 4.5
Jumlah Ketersediaan dan Kebutuhan Pangan Tahun 2019

No	Komoditas	Produksi (Ton)	Ketersediaan (Ton)	Kebutuhan (Ton)	Surplus/Minus (Ton)	Konsumsi per kapita (kg/kap/th)	Faktor Konversi (100-angka susut)
1	Padi sawah	469,873.51	279,174.31	126,542.93	152,631.38	95.90	62.74%
2	Jagung	102,952.94	91,628.12	1,055.62	90,572.49	0.80	89.00%
3	Kedelai	2,559.81	2,423.12	13,195.30	-10,772.18	10.00	94.66%
4	Kacang tanah	1,495.21	1,293.21	131.95	1,161.25	0.10	86.49%
5	Kacang Hijau	537.75	500.11	263.91	236.20	0.20	93.00%
6	Ubi Kayu	555.18	20,207.64	8,576.95	11,630.70	6.50	95.87%
7	Ubi Jalar	555.18	488.56	1,319.53	-830.97	1.00	88.00%
8	Gula	40.32	39.92	5,827.92	-5,788.00	4.42	99.02%
9	Daging	10,771.88	10,233.29	8,313.04	1,920.25	6.30	95.00%
10	Telur	15,087.37	14,778.07	8,972.80	5,805.27	6.80	97.95%
11	Susu	6,376.56	5,375.44	2,771.01	2,604.43	2.10	84.30%
12	Ikan	28,229.38	27,382.50	20,584.67	6,797.83	15.60	97.00%
13	Cabai Merah	975.7	946.43	3,853.03	-2,906.60	2.92	97.00%
14	Cabai Rawit	1,785.60	1,767.74	4,816.28	-3,048.54	3.65	99.00%
15	Bawang Merah	395.50	383.64	3,694.68	-3,311.05	2.80	97.00%
16	Garam	0	0	0	0	0	0

Keterangan :

Ketersediaan beras dihitung dengan asumsi :

*) *GKG tersedia=dikurangi penggunaan gabah 5,3% (untuk benih 0,9%, pakan 0,44%, industri non makanan 0,56%, tercecer/susut 3,4%). Konversi GKG tersedia ke beras (62,74%)*

***) *Angka tercecer: gula 0,98%, daging 5%, telur 2,05%, susu 5,7 %, Ikan 3% (sumber NBM 2011);*

****) *termasuk supply dalam bentuk ternak hidup, termasuk dalam bentuk susu olahan.*

Konsumsi susu dalam liter = 6,52 Ltr/kap/th, BJ susu 1,028 = 6,70 kg/kap/th

Proyeksi jumlah penduduk th 2019 = 1.319.530 jiwa (Data jumlah penduduk DUKCAPIL KAB. KLATEN)

Sumber : 1-7: Bid. TPH DPKPP (2019), 8: Gula , Bid. Bunlul DPKPP (2019), 9-11 : Bid. Peternakan & Keswan DPKPP (2019) ; 12 : Bid. Perikanan DPKPP (2019); 13 - 15: Bid. TPH DPKPP (2019)

BAB V PERTANAHAN

Tabel 5.1
Lahan Pertanian, Lahan Bukan Pertanian dan Luas Wilayah Kecamatan
di Kabupaten Klaten Tahun 2019 (Ha)

Kecamatan	Lahan Pertanian		Lahan Bukan Pertanian	Luas Wilayah
	Sawah	Bukan Sawah		
(1)	(2)	(3)	(4)	(5)
01 Prambanan	1,225.5	12.4	1,205.1	2,443
02 Gantiwarno	1,607.8	155.0	801.2	2,564
03 Wedi	1,542.1	18.0	877.9	2,438
04 Bayat	809.2	784.9	2,348.9	3,943
05 Cawas	2,137.1	46.0	1,263.9	3,447
06 Trucuk	1,871.4	2.0	1,507.6	3,381
07 Kalikotes	708.9	8.0	581.1	1,298
08 Kebonarum	703.4	2.0	261.6	967
09 Jogonalan	1,470.1	1.0	1,198.9	2,670
10 Manisrenggo	1,430.2	139.0	1,126.8	2,696
11 Karangnongko	723.2	850.5	1,100.3	2,674
12 Ngawen	1,020.8	8.0	668.2	1,697
13 Ceper	1,411.1	7.0	1,026.9	2,445
14 Pedan	838.0	444.4	634.7	1,917
15 Karangdowo	2,045.2	69.0	808.8	2,923
16 Juwiring	1,937.0	12.0	1,030.0	2,979
17 Wonosari	2,132.2	14.0	967.8	3,114
18 Delanggu	1,259.4	1.0	617.6	1,878
19 Polanharjo	1,734.2	92.0	557.8	2,384
20 Karanganom	1,629.2	11.0	765.8	2,406
21 Tulung	1,667.1	466.5	1,066.4	3,200
22 Jatinom	573.7	1,542.8	1,436.5	3,553
23 Kemalang	50.9	1,847.8	3,267.3	5,166
24 Klaten Selatan	774.8	3.0	665.2	1,443
25 Klaten Tengah	280.8	1.0	610.2	892
26 Klaten Utara	279.7	40.0	718.3	1,038
Jumlah 2019	31,863	6,578	27,115	65,556
2018	31,943	6,579	27,034	65,556
2017	33,021	6,581	25,954	65,556
2016	33,066	6,581	25,909	65,556
2015	33,111	6,581	25,684	65,556
2014	33,166	6,581	25,809	65,556
2013	33,220	6,581	25,755	65,556
2012	33,314	6,386	25,856	65,556
2011	33,374	6,384	25,798	65,556
2010	33,398	6,383	25,775	65,556
2009	33,412	6,384	25,760	65,556

Tabel 5.2

**Luasan Lahan Pengairan Menurut Kecamatan
di Kabupaten Klaten Tahun 2019 (Ha)**

Kecamatan	Pengairan Teknis	Pengairan ½ Teknis	Pengairan Sederhana	Tadah Hujan	Jumlah
(1)	(2)	(3)	(4)	(5)	(6)
01 Prambanan	974	159.2	0	92	1,225
02 Gantiwarno	634	377	455	142	1,608
03 Wedi	701	694.3	88	59	1,542
04 Bayat	129	34	214	432	809
05 Cawas	1,125	682	0	330	2,137
06 Trucuk	970	697.3	0	204	1,871
07 Kalikotes	118	516	67	8	709
08 Kebonarum	694.3	9	0	0	703
09 Jogonalan	705	664	101	0	1,470
10 Manisrenggo	158	576	565	131	1,430
11 Karangnongko	123	370.3	230	0	723
12 Ngawen	448	570	3	0	1,021
13 Ceper	1,324.3	87	0	0	1,411
14 Pedan	531	291	16	0	838
15 Karangdowo	1,312	644	15	74	2,045
16 Juwiring	1,368	452	0	117	1,937
17 Wonosari	1,999	108	0	25	2,132
18 Delanggu	1,235	24	0	0	1,259
19 Polanharjo	1,441	289.4	4	0	1,734
20 Karanganom	1,588	41	0	0	1,629
21 Tulung	509	934	224	0	1,667
22 Jatinom	41	530	1	2	574
23 Kemalang	48	3	0	0	51
24 Klaten Selatan	94	672	9	0	775
25 Klaten Tengah	85	196	0	0	281
26 Klaten Utara	274	6	0	0	280
Jumlah 2019	18,629	9,627	1,992	1,616	31,863
2018	18,649	9,661	2,002	1,631	31,943
2017	18,971	10,358	2,027	1,665	33,021
2016	18,993	10,380	2,028	1,665	33,066
2015	19,097	10,902	2,028	1,665	33,111
2014	19,097	10,430	2,028	1,665	33,220
2013	19,097	10,430	2,028	1,665	33,220

Tabel 5.3

**Lahan Pertanian Bukan Sawah Menurut Kecamatan dan Penggunaannya
di Kabupaten Klaten Tahun 2019 (Ha)**

Kecamatan	Tegal/Kebun	Kolam/Tebat/ Empang	Lainnya	Jumlah
(1)	(2)	(3)	(4)	(5)
01 Prambanan	12.4	0	0	12.4
02 Gantiwarno	153.0	2	0	155.0
03 Wedi	18.0	0	0	18.0
04 Bayat	784.9	0	0	784.9
05 Cawas	46.0	0	0	46.0
06 Trucuk	0	2	0	2.0
07 Kalikotes	4.0	4	0	8.0
08 Kebonarum	0	2	0	2.0
09 Jogonalan	1.0	0	0	1.0
10 Manisrenggo	137.0	2	0	139.0
11 Karangnongko	698.0	152	0	850.0
12 Ngawen	8.0	0	0	8.0
13 Ceper	7.0	0	0	7.0
14 Pedan	307.3	137	0	444.3
15 Karangdowo	69.0	0	0	69.0
16 Juwiring	12.0	0	0	12.0
17 Wonosari	13.0	1	0	14.0
18 Delanggu	1.0	0	0	1.0
19 Polanharjo	36.0	56	0	92.0
20 Karanganom	0	11	0	11.0
21 Tulung	465.5	1	0	466.5
22 Jatinom	1,539.8	3	0	1,542.8
23 Kemalang	1,847.8	0	0	1,847.8
24 Klaten Selatan	0	3	0	3.0
25 Klaten Tengah	1.0	0	0	1.0
26 Klaten Utara	40.0	0	0	40.0
Jumlah 2019	6,202	376	0	6,578
2018	6,203	376	0	6,579
2017	6,354	227	0	6,581
2016	6,354	227	0	6,581
2015	6,354	227	0	6,581
2014	6,205	226	0	6,431
2013	6,355	226	0	6,581
2012	6,349	37	0	6,386
2011	6,349	35	0	6,384
2010	6,361	22	0	6,383
2009	6,263	22	99	6,384

Tabel 5.4
Lahan Perubahan Penggunaan Tanah Pertanian ke Non Pertanian
Menurut Kecamatan dan Penggunaannya di Kab. Klaten Tahun 2019

Kecamatan	Dari Sawah dan Tegalan	Peruntukan Bangunan Tanah				Jumlah
		Perumahan	Industri	Perusahaan	Jasa	
(1)	(2)	(3)	(4)	(5)	(6)	(7)
01 Prambanan	9.80	9.30	0.50	0	0	9.8
02 Gantiwarno	0.40	0.40	0	0	0	0.4
03 Wedi	0.80	0.80	0	0	0	0.8
04 Bayat	0.50	0.30	0	0	0.20	0.5
05 Cawas	1.50	1.10	0	0.20	0.20	1.5
06 Trucuk	1.40	1.20	0	0	0.20	1.4
07 Kalikotes	0.90	0.60	0.10	0	0.20	0.9
08 Kebonarum	0.70	0.34	0.20	0	0.11	0.7
09 Jogonalan	4.30	2.30	1.64	0	0.32	4.3
10 Manisrenggo	1.30	1.10	0	0.20	0	1.3
11 Karangnongko	0.90	0.40	0.14	0	0.40	0.9
12 Ngawen	2.10	2.10	0	0	0	2.1
13 Ceper	18.20	5.20	12.60	0	0.40	18.2
14 Pedan	0.90	0.90	0	0	0	0.9
15 Karangdowo	0.30	0.30	0	0	0	0.3
16 Juwiring	3.70	3.40	0.30	0	0	3.7
17 Wonosari	3.70	3.20	0.20	0	0.30	3.7
18 Delanggu	3.60	2.90	0.70	0	0	3.6
19 Polanharjo	1.40	1.10	0.10	0	0.20	1.4
20 Karanganom	4.20	3.10	1.10	0	0	4.2
21 Tulung	2.00	2.00	0	0	0	2.0
22 Jatinom	2.30	1.70	0	0	0.60	2.3
23 Kemalang	0.60	0.60	0	0	0	0.6
24 Klaten Selatan	6.70	6.10	0	0	0.60	6.7
25 Klaten Tengah	4.40	1.40	0	0	3.00	4.4
26 Klaten Utara	5.00	3.64	0.60	0	0.80	5.0
Jumlah 2019	81.6	55.5	18.2	0.4	7.5	81.6
2018	1,078.30	286.1	791.5	0	0.7	1,078.3

BAB VI
KELAUTAN DAN PERIKANAN

Tabel 6.1
Luas Areal Obyek Perikanan dan Jenisnya
Menurut Kecamatan di Kabupaten Klaten Tahun 2019

Kecamatan	Kolam	Sawah	Keramba	Waduk	Sungai	Genangan Air	Jumlah
(1)	(2)	(3)	(4)	(5)	(6)	(7)	(8)
01 Prambanan	4.49	0	0	0	5.00	342.00	351.49
02 Gantiwarno	1.59	0	0	0	3.50	0.05	5.14
03 Wedi	0.47	0	0	0	3.50	13.74	17.71
04 Bayat	0.63	0	0.24	180.00	8.50	8.08	197.45
05 Cawas	0.51	0	0	0	13.00	0.04	13.55
06 Trucuk	1.09	0	0	0	18.00	1.59	20.68
07 Kalikotes	7.50	0	0	0	2.50	1.78	11.78
08 Kebonarum	0.79	0	0	0	4.45	180.75	185.99
09 Jogonalan	0.33	0	0	0	5.89	394.75	400.97
10 Manisrenggo	2.37	0	0	0	1.00	0.50	3.87
11 Karangnongko	0.50	0	0	0	1.46	191.05	193.01
12 Ngawen	0.67	0	0	0	2.00	0.50	3.17
13 Ceper	0.62	0	0	0	8.55	1.00	10.17
14 Pedan	0.41	0	0	0	11.00	218.81	230.22
15 Karangdowo	1.77	0	0	0	13.50	7.00	22.27
16 Juwiring	0.65	0	0	0	16.50	1.50	18.65
17 Wonosari	0.65	0	0.07	0	13.80	250.00	264.52
18 Delanggu	1.38	0	0	0	12.00	1.00	14.38
19 Polanharjo	10.29	0	0	0	3.45	0.84	14.58
20 Karanganom	1.82	0	0	0	8.80	0.30	10.92
21 Tulung	5.37	0	0	0	3.80	7.58	16.75
22 Jatinom	0.27	0	0	0	5.00	0.73	6.00
23 Kemalang	0.04	0	0	0	0	0.50	0.54
24 Klaten Selatan	1.17	0	0	0	3.70	112.50	117.37
25 Klaten Tengah	0.35	0	0	0	5.50	1.00	6.85
26 Klaten Utara	0.55	0	0	0	4.50	0.20	5.25
Jumlah 2019	46.274	0	0.314	180	178.9	1737.79	2143.278
2018	42.6	12.25	1.61	180	178.9	1737.79	2153.15
2017	39.06	2.6	1.56	180	178.9	1,737.79	2,139.91
2016	47.28	22.1	2.57	180	177.98	1,733.39	2163.32
2015	48.88	21.00	0.81	180	177.98	1733.39	2162.06
2014	65.06	1.00	4.11	180	181.36	44.01	475.54
2013	63.26	2.00	4.18	180	181.36	44.01	474.81

Tabel 6.2
Produksi Ikan dan Jenisnya
Menurut Kecamatan di Kabupaten Klaten Tahun 2019

Kecamatan	Kolam	Sawah	Keramba	Waduk	Sungai	Genangan Air	Jumlah
(1)	(2)	(3)	(4)	(5)	(6)	(7)	(8)
01 Prambanan	1,393.82	0	0	0	0	0	1,393.82
02 Gantiwarno	466.72	0	0	0	0	0	466.72
03 Wedi	237.35	0	0	0	0	0	237.35
04 Bayat	7,841.55	0	4,108.24	938.80	0	0	12,888.58
05 Cawas	942.29	0	0	0	92.74	0	1,035.03
06 Trucuk	194.07	0	0	0	0	0	194.07
07 Kalikotes	1,800.35	0	0	0	0	0	1,800.35
08 Kebonarum	3,135.55	0	0	0	0	0	3,135.55
09 Jogonalan	7,004.12	0	0	0	0	0	7,004.12
10 Manisrenggo	14,152.40	0	0	0	0	0	14,152.40
11 Karangnongko	1,772.79	0	0	0	0	0	1,772.79
12 Ngawen	20,934.38	0	0	0	0	0	20,934.38
13 Ceper	220.11	0	0	0	0	0	220.11
14 Pedan	753.89	0	0	0	0	0	753.89
15 Karangdowo	861.89	0	0	0	0	0	861.89
16 Juwiring	226.19	0	0	0	0	0	226.19
17 Wonosari	404.71	0	5	0	0	0	409.71
18 Delanggu	1,228.84	0	0	0	0	0	1,228.84
19 Polanharjo	146,560.19	0	0	0	0	0	146,560.19
20 Karanganom	15,054.11	0	0	0	0	0	15,054.11
21 Tulung	46,949.06	0	0	0	101.78	0	47,050.84
22 Jatinom	2,320.64	0	0	0	0	0	2,320.64
23 Kemalang	518.02	0	0	0	0	0	518.02
24 Klaten Selatan	2,398.30	0	0	0	0	0	2,398.30
25 Klaten Tengah	303.94	0	0	0	0	0	303.94
26 Klaten Utara	505.31	0	0	0	396.78	0	902.09
Jumlah 2019	278,180.59	0	4113.236	938.8	591.3	0	283,823.93
2018	265,283.84	40	1484.85	104.56	49.78	0	266,463.03
2017	554,967.37	0	8226.4712	1877.6	1182.6	0	566,254.04
2016	276,089.22	140.37	6,935.82	5,153.00	2,870.00	1,861.00	293,049.41
2015	271,532.52	51.57	1,876.55	1,753.00	1,535.00	1,577.00	278,325.64
2014	254,559.82	0	1,685.56	1,775	1,030.00	247.00	259,297.38
2013	191,942.18	20	631.81	863	1,654.00	481.00	195,573.99

Tabel 6.3
Penebaran Benih Ikan Pada Obyek Perikanan
Menurut Kecamatan di Kabupaten Klaten Tahun 2019

Kecamatan	Kolam	Sawah	Keramba	Waduk	Sungai	Genangan Air	Jumlah
(1)	(2)	(3)	(4)	(5)	(6)	(7)	(8)
01 Prambanan	1,958.320	0	0	0	0	0	1,958.32
02 Gantiwarno	2,302.966	0	0	0	0	0	2,302.97
03 Wedi	847.398	0	0	0	0	0	847.40
04 Bayat	0	0	0	1,000	0	0	1,000.00
05 Cawas	18,862.971	0	0	0	0	0	18,862.97
06 Trucuk	753.960	0	0	0	0	0	753.96
07 Kalikotes	277.381	0	0	0	0	0	277.38
08 Kebonarum	2,705.700	0	0	0	0	0	2,705.70
09 Jogonalan	0	0	0	0	0	0	0.00
10 Manisrenggo	5,413.385	0	0	0	0	0	5,413.39
11 Karangnongko	3,575.851	0	0	0	0	0	3,575.85
12 Ngawen	7,879.151	0	0	0	0	0	7,879.15
13 Ceper	1,501.925	0	0	0	0	0	1,501.92
14 Pedan	1,550.421	0	0	0	0	0	1,550.42
15 Karangdowo	1,072.200	0	0	0	0	0	1,072.20
16 Juwiring	1,280.000	0	0	0	0	0	1,280.00
17 Wonosari	2,040.000	0	0	0	0	0	2,040.00
18 Delanggu	100.562	0	0	0	0	0	100.56
19 Polanharjo	17,276.406	0	0	0	0	0	17,276.41
20 Karanganom	531.390	0	0	0	0	0	531.39
21 Tulung	65,170.152	0	0	0	0	0	65,170.15
22 Jatinom	0	0	0	0	0	0	0.00
23 Kemalang	0	0	0	0	0	0	0.00
24 Klaten Selatan	1,198.250	0	0	0	0	0	1,198.25
25 Klaten Tengah	60.000	0	0	0	0	0	60.00
26 Klaten Utara	1,297.325	0	0	0	0	0	1,297.33
Jumlah 2019	137,655.7	0	0	1000	0	0	138,655.7
2018	134,814.7	0	0	0	1,170	0	135,984.7
2017	273,353.10	0	0	2000	0	0	275,353.10
2016	393,831.41	1,255.00	4,975.38	0.00	1,540,000.00	0.00	1,940,061.79
2015	315,054.58	1,005.00	690.00		744,000.00		1,060,749.58
2014	214,830.00	41.00	1,063.00	11,000.00	774,500.00	0.00	1,001,434.00
2013	147,733.00	200.00	387.00	0.00	73.00	109.50	148,502.50

Tabel 6.4
Realisasi Peredaran Ikan Olahan dan Jenisnya serta Harga
di Kabupaten Klaten Tahun 2019

Jenis Ikan	Volume (Kg)	Harga Rata-rata (Rp)	Nilai Rp (000)
(1)	(2)	(3)	(4)
I. IKAN ASIN			
01. Teri No. 1	141,300	30,000	4,239,000
02 Teri No. 2	135,250	25,000	3,381,250
03 Layur	152,350	20,000	3,047,000
04 Balur	127,650	20,000	2,553,000
05 Siam	132,655	4,500	596,948
06 Kinanthi	120,354	12,000	1,444,248
07 Petek	167,690	12,000	2,012,280
08 Jlantir	65,625	11,000	721,875
09 Krese	202,295	25,000	5,057,375
10 Kelapan	61,550	13,000	800,150
11 Tungkul	65,809	11,000	723,899
12 Tongkol	145,700	15,000	2,185,500
II. IKAN OLAHAN			
01. Pindang Bandeng	985,200	30,000	29,556,000
02. Bandeng Prito	857,550	32,000	27,441,600
03. Pindang Tongkol	520,120	22,000	11,442,640
04. Pindang Belanak	515,750	27,000	13,925,250
05. Terasi	40,140	15,000	602,100
06. Ebi	175,750	55,000	9,666,250
07. Kerupuk Udang	852,700	25,000	21,317,500
08. Keripik Belut	2,584,010	120,000	310,081,200
09. Nila Goreng	3,515,020	50,000	175,751,000
10. Lele Goreng	2,364,300	25,000	59,107,500
11. Wader Goreng	257,650	40,000	10,306,000
Jumlah 2019	14,186,418		695,959,565
2018	11,335,298		519,996,965
2017	9,587,470		429,858,950
2016	8,436,430		421,208,790
2015	7,625,650		297,750,464,563
2014	5,924,220		184,476,152,000
2013	5,405,133		173,285,754,000

Tabel 6.5
Realisasi Peredaran Ikan Konsumsi Segar
di Kabupaten Klaten Tahun 2019

Uraian	Satuan	Produksi Daerah Sendiri			Realisasi		
		Luas	Produksi Kg (dalam 000)	Produksi ekor	Luas	Produksi Kg (000)	Produksi ekor (000)
		(ha)		(dalam 000)	(ha)		
(1)	(2)	(3)	(4)	(5)	(6)	(7)	(8)
I. BUDIDAYA							
01. BBI Dinas	(000) Ekor	2.79	0	822.70	2.79	0	822.70
02. KPR/UPR	(000) Ekor	2.28	0	86,015.01	2.28	0	86,015.01
03. Perusahaan	(000) Ton	1.52	0	50,818.00	1.52	0	50,818.00
04. Kolam lele	Ton	13.94	9,300.10	0	13.94	9,300.10	0
05. Kolam Non Lele	Ton	33.34	18,517.95	0	33.34	18,517.95	0
06. Perikanan Sawah	Ton	0	0	0	0	0	0
07. Karamba	Ton	0.31	411.324	0	0.31	411.324	0
II. PERIKANAN TANGKAP							
01. Rawa	Ton	0	0	0	0	0	0
02. Waduk	Ton	180.00	93.88	0	180.00	93.88	0
03. Sungai	Ton	178.90	59.13	0	178.90	59.13	0
04. Genangan Air		1,733.39	0	0	1,733.39	0	0
	Jumlah 2019	2,146.46	28,382.39	137,655.71	2,146.46	28,382.39	137,655.71
	2018	2,157.63	36,793.87	132,814.75	2,157.63	36,793.87	132,814.75
	2017	2,144.39	35,142.97	131,106.90	2,144.39	35,142.97	131,106.90
	2016	2,169.91	29,304.95	133,000.78	2,169.91	29,304.944	133,000.78
	2015	2,171.92	27,832.56	119,057.90	2,171.92	27,832.56	119,057.90
	2014	486.02	25,929.74	78,511.00	485.96	25,929.74	78,511
	2013	485.29	19,557.40	90,915.00	485.29	19,557.40	90,915.00

Tabel 6.6
Realisasi Peredaran Ikan Segar dan Ikan Asin Menurut Jenis, Volume dan Harga
di Kabupaten Klaten Tahun 2019

Jenis Ikan	Persediaan (Kg)		Pemasaran (Kg)		Harga Konsumsi Rata-rata
	Produksi Daerah Sendiri	Dari Daerah	Daerah	Keluar Daerah	
		Lain	Sendiri		
(1)	(2)	(3)	(4)	(5)	(6)
I. IKAN AIR TAWAR					
01 Karper	0	28,359	18,978	9,579	20,000
02 Tawes	1,390	9,623	6,223	4,950	16,000
03 Nila	16,372,336	1,271,489	11,455,971	6,830,934	23,000
04 Mujahir	1,392	6,218	3,821	4,789	13,000
05 Gurami	297,552	1,528,125	715,718	845,644	31,000
06 Lele	9,301,720	1,429,630	7,592,397	2,256,766	16,000
07 Gabus	9,448	30,590	27,524	14,814	36,000
08 Belut	0	2,870,111	3,264,541	605,570	40,000
09 Katak Hijau	0	49,019	30,843	25,176	41,000
10 Wader	39,847	402,897	340,195	117,553	18,000
11 Udang Kali	13,600	38,904	39,494	13,010	18,000
12 Udang Lobster	0	1,587	1,254	340	60,000
13 Bawal	2,242,819	72,335	1,840,030	854,987	16,000
14 Patin	14,956	355,001	184,399	195,768	18,000
15 Sili	0	186,589	147,650	38,939	20,000
16. Lain-lain	48,064	4,141	45,504	10,001	20,000
II. IKAN AIR LAUT					
01. Udang kecil	0	238,818	225,039	7,569	52,500
02. Kakap	0	57,761	40,492	15,269	35,000
03. Bandeng	0	11,708,445	10,932,599	776,846	25,000
04. Tongkol	0	654,047	464,638	99,750	24,000
05. Cucuti	0	29,543	17,450	11,305	17,500
06. Kembung	0	55,849	45,622	5,035	25,000
07. cumi	0	105,140	94,113	6,030	60,000
08. Kepiting	0	17,508	10,981	6,535	45,000
09. Salem	0	35,090	24,569	9,575	24,000
10. Tuna	0	53,607	51,241	4,366	25,000
11. Tengiri	0	94,844	66,640	27,205	40,000
12. Layur	0	65,539	63,789	1,750	20,000
Jumlah 2019	28,343,124	21,400,809	37,751,715	12,800,055	
2018	26,730,790	19,468,389	34,785,893	11,413,286	
2017	25,796,152	17,256,085	34,419,382	10,963,547	
2016	29,304,944	16,919,961	33,599,984	10,710,905	
2015		5,984,107	18,944,758	7,888,844	
2014	25,929,738	1,115,394	698,459	109,477	
2013	19,557,399	2,351,899	11,364,051	5,624,683	

Tabel 6.7
Realisasi Peredaran Ikan Hias Menurut Jenis dan Harga
di Kabupaten Klaten Tahun 2019

Jenis Ikan	Volome (Kg)	Harga Rata-rata (Rp)	Nilai (Rp)
(1)	(2)	(3)	(4)
01 Manfish	17,500	2,700	47,250,000
02 Mas Koki	86,750	3,500	303,625,000
03 Oscar	25,350	22,000	557,700,000
04 Bala-bala	550	500	275,000
05 Kepala Singa	13,550	3,500	47,425,000
06 Sumatra	8,800	2,200	19,360,000
07 Tambakan	2,500	1,000	2,500,000
08 Scarmouth	750	22,000	16,500,000
09 Swadeker	8,200	5,500	45,100,000
10 Black Moly	14,025	1,000	14,025,000
11 Platy	6,500	500	3,250,000
12 Neon	10,890	1,500	16,335,000
13 Feri vera	17,500	750	13,125,000
14 Kaliko	0	2,200	0
15 Sepat Jawa	7,850	500	3,925,000
16 Bertha	8,500	1,100	9,350,000
17 Kelelawar	0	1,700	0
18 Lele Putih	2,650	1,700	4,505,000
19 Mata Merah	7,360	1,000	7,360,000
20 Pangapius	18,200	1,600	29,120,000
21 Tetra	0	750	0
22 Goby	287,555	1,500	431,332,500
23 Mutiara	0	1,700	0
24 Komet	10,500	1,900	19,950,000
25 Tombro Jepang	2,000	1,250	2,500,000
26 Pase	0	1,100	0
27 Miasa	1,000	1,250	1,250,000
28 Redril	0	2,600	0
29 Lou Han	10,750	2,000	21,500,000
30 Rainbow	11,350	1,900	21,565,000
31 Melati	1,000	500	500,000
32 Radefil	7,500	2,000	15,000,000
33 Gold Sof	0	3,000	0
34 Polar	5,500	3,000	16,500,000
35 Sapu-sapu	3,250	3,000	9,750,000
36 Koi	25,275	15,000	379,125,000
Jumlah 2019	623,105		2,059,702,500
2019	563,525		2,602,525,000
2017	359,245		1,007,670,000
2016	384,070		1,045,803,000
2015	346,140		972,566,000
2014	191,900		743,791,000
2013	207,600		743,790,000

Tabel 6.8
**Produksi dan Nilai Ikan Menurut jenis Perikanan
 di Kabupaten Klaten Tahun 2019**

Uraian	Satuan (unit)	Produksi (Kg)	Harga Rata-rata (Rp)	Nilai Produksi Rp (000)
(1)	(2)	(3)	(4)	(5)
I BUDIDAYA				
01 Sawah	Kw	0.00	0	0
02 Kolam	Kw	278,180.59	17,995	500,574,371
03 Karamba	Kw	4,113.24	31,702	13,039,933
04 Perairan Umum	Kw	1,530.10	18,068	2,764,648
JUMLAH I		283,823.93		516,378,952.00
II PEMBIBITAN				
01 Pembibitan BBI	(.000 ekor)	822.70	50	41,135
02 Bibit Ikan Rakyat	(.000 ekor)	86,015.01	150	12,902,252
12 Udang Kali	(.000 ekor)	50,818.00	150	7,622,700
JUMLAH II		137,655.71		20,566,087.00
Jumlah 2019		421,479.64		536,945,039
2018		401,166.85		536,322,689
2017		391.519,58		550,881,462
2016		426,050.22		666,401,144
2015		397,383.54		119,854,855
2014		337,808.38		476,739,598
2013		286,488.99		364,060,167

Tabel 6.9
Realisasi Produksi Ikan Segar Menurut Jenis Harga
di Kabupaten Klaten Tahun 2019

Jenis Harga	Harga Rata-rata (Rp)	Produksi (Kg)	Nilai Produksi Rp (000)
(1)	(2)	(3)	(4)
01 Sili	0	0	0
02 Tawes	16,000	1,390	22,240
03 Nila	23,000	16,372,336	376,563,717
04 Mujahir	13,000	1,392	18,096
05 Lele	16,000	9,301,720	148,827,519
06 Gabus	36,000	9,448	340,128
07 Belut	0	0	0
08 Gurameh	31,000	297,552	9,224,113
09 Katak Hijau	0	0	0
10 Wader	18,000	39,847	717,246
11 Udang Lobster	0	0	0
12 Udang Kali	18,000	13,600	244,800
13 Bawal	16,000	2,242,819	35,885,112
14 Patin	18,000	14,956	269,208
15 Karper	0	0	0
16 Lain-lain	20,000	48,064	961,280
Jumlah 2019	0	28,343,124	573,073,458
2018	0	26,730,790	544,519,502
2017	0	25,796,152	527,827,262
2016	0	29,304,944	646,523,627
2015	0	27,795,440	483,764,062
2014	0	25,929,738	439,681,359
2013	0	19,557,399	343,417,268

BAB VII
TANAMAN PANGAN DAN HORTIKULTURA

Tabel 7.1
Luas Tanam, Panen, Provititas, Produksi dan Luas Puso Padi Sawah
Menurut Kecamatan di Kabupaten Klaten Tahun 2019

Kecamatan	PADI SAWAH				
	Luas Tanam (Ha)	Luas Panen (Ha)	Provititas (Ku/Ha)	Produksi (Ton)	Luas Puso (Ha)
(1)	(2)	(3)	(4)	(5)	(6)
01 Prambanan	1,865	2,079	69.92	14,534	0
02 Gantiwarno	2,557	2,613	64.74	16,919	3
03 Wedi	2,699	2,889	65.64	18,965	0
04 Bayat	1,368	1,099	62.25	6,842	417
05 Cawas	3,964	4,144	71.94	29,812	224
06 Trucuk	3,205	3,742	64.77	24,239	35
07 Kalikotes	1,139	1,235	66.55	8,219	0
08 Kebonarum	1,701	1,752	70.88	12,416	0
09 Jogonalan	2,877	3,128	65.32	20,434	0
10 Manisrenggo	2,356	2,581	69.00	17,807	0
11 Karangnongko	2,033	2,180	67.29	14,666	0
12 Ngawen	3,172	3,085	67.70	20,884	0
13 Ceper	2,361	2,759	67.07	18,504	0
14 Pedan	1,472	1,621	66.38	10,759	6
15 Karangdowo	4,637	4,479	73.85	33,076	0
16 Juwiring	4,862	4,824	65.85	31,763	0
17 Wonosari	5,628	5,567	65.88	36,678	19
18 Delanggu	4,044	3,915	71.55	28,011	0
19 Polanharjo	5,406	5,377	68.78	36,986	0
20 Karanganom	3,560	3,376	62.78	21,194	0
21 Tulung	2,667	2,743	64.45	17,675	0
22 Jatinom	1,206	1,141	70.25	8,018	0
23 Kemalang	92	100	63.35	635	0
24 Klaten Selatan	1,765	1,789	66.46	11,891	0
25 Klaten Tengah	695	714	65.65	4,689	0
26 Klaten Utara	616	627	67.76	4,247	0
2019	67,947	69,558	67.55	469,863	704
2018	70,420	73,790	60.45	446,067	10
2017	74,965	73,964	51.41	380,268	534
2016	76,025	69,558	57.87	425,916	173
2015	66,102	66,472	63.97	425,193	29
2014	63,297	65,629	56.12	359,474	193
2013	63,242	62,656	59.66	373,812	1,926

Tabel 7.2
Luas Tanam, Panen, Provitasi, Produksi dan Luas Puso Padi Ladang
Menurut Kecamatan di Kabupaten Klaten Tahun 2019

Kecamatan	PADI LADANG				
	Luas Tanam (Ha)	Luas Panen (Ha)	Provitasi (Ku/Ha)	Produksi (Ton)	Luas Puso (Ha)
(1)	(2)	(3)	(4)	(5)	(6)
01 Prambanan	0	0	0	0	0
02 Gantiwarno	0	0	0	0	0
03 Wedi	0	0	0	0	0
04 Bayat	0	0	0	0	0
05 Cawas	0	0	0	0	0
06 Trucuk	0	0	0	0	0
07 Kalikotes	0	0	0	0	0
08 Kebonarum	0	0	0	0	0
09 Jogonalan	0	0	0	0	0
10 Manisrenggo	0	0	0	0	0
11 Karangnongko	0	0	0	0	0
12 Ngawen	0	0	0	0	0
13 Ceper	0	0	0	0	0
14 Pedan	0	2	52.39	10.48	0
15 Karangdowo	0	0	0	0	0
16 Juwiring	0	0	0	0	0
17 Wonosari	0	0	0	0	0
18 Delanggu	0	0	0	0	0
19 Polanharjo	0	0	0	0	0
20 Karanganom	0	0	0	0	0
21 Tulung	0	0	0	0	0
22 Jatinom	0	0	0	0	0
23 Kemalang	0	0	0	0	0
24 Klaten Selatan	0	0	0	0	0
25 Klaten Tengah	0	0	0	0	0
26 Klaten Utara	0	0	0	0	0
Jumlah 2019	0	2	52.39	10.48	0
2018	2	10	52.22	52.22	0
2017	10	0	0	0	0
2016	4	22	94.25	112	0
2015	32	74	59.59	441	0
2014	74	49	72.83	356.845	0
2013	18	67	45.37	304	0

Tabel 7.3
Luas Panen Tanaman Padi Sawah, Padi Gogo, Jagung dan Kedelai
Menurut Kecamatan di Kabupaten Klaten Tahun 2019 (Ha)

Kecamatan	Padi Sawah	Padi Gogo	Jagung	Kedelai
(1)	(2)	(3)	(4)	(5)
01 Prambanan	2,079	0	798	41
02 Gantiwarno	2,613	0	302	0
03 Wedi	2,889	0	341	48
04 Bayat	1,099	0	956	51
05 Cawas	4,144	0	34	1,093
06 Trucuk	3,742	0	1,044	97
07 Kalikotes	1,235	0	447	0
08 Kebonarum	1,752	0	0	0
09 Jogonalan	3,128	0	1,404	29
10 Manisrenggo	2,581	0	351	0
11 Karangnongko	2,180	0	169	0
12 Ngawen	3,085	0	331	0
13 Ceper	2,759	0	793	23
14 Pedan	1,621	2	472	12
15 Karangdowo	4,479	0	87	134
16 Juwiring	4,824	0	1	0
17 Wonosari	5,567	0	9	0
18 Delanggu	3,915	0	6	0
19 Polanharjo	5,377	0	2	30
20 Karanganom	3,376	0	170	0
21 Tulung	2,743	0	2,342	0
22 Jatinom	1,141	0	1,059	0
23 Kemalang	100	0	21	0
24 Klaten Selatan	1,789	0	43	0
25 Klaten Tengah	714	0	66	4
26 Klaten Utara	627	0	101	0
Jumlah 2019	69,558	2	11,348	1,562
2018	73,790	10	10,292	3,602
2017	73,964	-	11,089	2,236
2016	73,604	22	9,683	1,522
2015	66,472	74	11,044	2,719
2014	65,629	49	9,630	2,245
2013	62,656	67	9,644	676

Tabel 7.4
Luas Panen, Rata – rata Produksi , Produksi Kacang Panjang dan Terong
Menurut Kecamatan di Kabupaten Klaten Tahun 2019

Kecamatan	Kacang Panjang			Terong		
	Luas Panen	Rata-rata Produksi (Kw/Ha)	Produksi (Kw)	Luas Panen (Ha)	Rata-rata Produksi (Kw/Ha)	Produksi (Kw)
(1)	(2)	(3)	(4)	(5)	(6)	(7)
01 Prambanan	16	25.50	408	42	11.95	502
02 Gantiwarno	0	0	0	8	33.63	269
03 Wedi	2	15.00	30	1	14.00	14
04 Bayat	0	0	0	10	12.60	126
05 Cawas	0	0	0	0	0	0
06 Trucuk	3	19.67	59	6	26.00	156
07 Kalikotes	0	0	0	0	0	0
08 Kebonarum	0	0	0	0	0	0
09 Jogonalan	46	12.26	564	45	20.60	927
10 Manisrenggo	87	13.57	1,181	50	17.46	873
11 Karangnongko	0	0	0	0	0	0
12 Ngawen	0	0	0	0	0	0
13 Ceper	80	11.66	933	25	25.48	637
14 Pedan	30	11.93	358	33	11.42	377
15 Karangdowo	0	0	0	0	0	0
16 Juwiring	0	0	0	0	0	0
17 Wonosari	5	54.60	273	0	0	0
18 Delanggu	0	0	0	0	0	0
19 Polanharjo	9	102.44	922	4	22.25	89
20 Karanganom	12	20.83	250	14	16.64	233
21 Tulung	13	27.46	357	20	145.85	2,917
22 Jatinom	21	65.67	1,379	16	66.38	1,062
23 Kemalang	0	0	0	0	0	0
24 Klaten Selatan	0	0	0	1	100.00	100
25 Klaten Tengah	0	0	0	0	0	0
26 Klaten Utara	0	0	0	0	0	0
Jumlah 2019	324	20.72	6,714	275	30.12	8,282
2018	211	28.43	5,999	158	31.49	4,976
2017	337	19.73	6,650	264	24.66	6,510
2016	209	31.35	6,553	142	49.82	7,075
2015	173	31.35	5,424	91	29.88	2,719
2014	226	29.69	6,709	102	44.83	4,573
2013	234	33.52	7,844	157	41.03	6,442

Tabel 7.5
Luas Panen Untuk Tanaman Kacang Tanah, Kacang Hijau, Ubi Kayu dan Ubi Jalar
Menurut Kecamatan di Kabupaten Klaten Tahun 2019 (Ha)

Kecamatan	Kacang Tanah	Kacang Hijau	Ubi Kayu	Ubi Jalar
(1)	(2)	(3)	(4)	(5)
01 Prambanan	310	0	0	0
02 Gantiwarno	47	1	0	0
03 Wedi	136	0	0	0
04 Bayat	77	0	0	0
05 Cawas	15	126	0	0
06 Trucuk	49	1	0	0
07 Kalikotes	1	0	0	0
08 Kebonarum	0	0	0	0
09 Jogonalan	21	0	1	0
10 Manisrenggo	93	0	7	17
11 Karangnongko	59	0	215	0
12 Ngawen	0	0	0	0
13 Ceper	44	0	1	5
14 Pedan	24	0	10	4
15 Karangdowo	0	241	0	0
16 Juwiring	0	0	0	0
17 Wonosari	0	0	0	0
18 Delanggu	0	0	0	0
19 Polanharjo	0	0	0	0
20 Karanganom	6	0	0	0
21 Tulung	7	0	24	15
22 Jatinom	125	0	489	2
23 Kemalang	0	0	20	0
24 Klaten Selatan	0	0	0	0
25 Klaten Tengah	21	0	0	0
26 Klaten Utara	9	0	0	0
Jumlah 2019	1,042	369	767	43
2018	1,297	72	358	29
2017	910	228	435	21
2016	1,223.60	298	822	24
2015	1,851	112	887	31
2014	1,926	180	704	108
2013	1,954	80	631	86

Tabel 7.6
Luas Panen, Rata – rata Produksi , Produksi Mentimun dan Cabe Rawit
Menurut Kecamatan di Kabupaten Klaten Tahun 2019

Kecamatan	Mentimun			Cabe Rawit		
	Luas Panen (Ha)	Rata-rata Produksi (Kw/Ha)	Produksi (Kw)	Luas Panen (Ha)	Rata-rata Produksi (Kw/Ha)	Produksi (Kw)
(1)	(2)	(3)	(4)	(5)	(6)	(7)
01 Prambanan	29	38.38	1,113	330	2.81	928
02 Gantiwarno	1	80.00	80	0	0	0
03 Wedi	0	0	0	0	0	0
04 Bayat	0	0	0	6	9.33	56
05 Cawas	0	0	0	0	0	0
06 Trucuk	13	23.08	300	1	41.00	41
07 Kalikotes	1	46.00	46	0	0	0
08 Kebonarum	0	0	0	0	0	0
09 Jogonalan	6	10.67	64	198	24.77	4,904
10 Manisrenggo	55	17.27	950	295	7.10	2,094
11 Karangnongko	0	0	0	175	0	1,145
12 Ngawen	0	0	0	0	0	0
13 Ceper	77	14.22	1,095	65	12.51	813
14 Pedan	10	12.80	128	26	11.92	310
15 Karangdowo	0	0	0	0	0	0
16 Juwiring	0	0	0	0	0	0
17 Wonosari	4	61.50	246	0	0	0
18 Delanggu	0	0	0	0	0	0
19 Polanharjo	10	132.00	1,320	0	0	0
20 Karanganom	15	23.33	350	5	13.20	66
21 Tulung	24	44.79	1,075	34	13.82	470
22 Jatinom	0	0	0	977	7.17	7,005
23 Kemalang	0	0	0	1	0	24
24 Klaten Selatan	0	0	0	0	0	0
25 Klaten Tengah	0	0	0	0	0	0
26 Klaten Utara	0	0	0	0	0	0
Jumlah 2018	245	27.62	6,767	2,113	8.45	17,856
2018	171	38.96	6,662	591	6.30	3,725
2017	207	39.5	8,178	2,634	3.28	8,631
2016	115	64.01	7,361	3,301	2.55	8,424
2015	114	59.64	6,799	568	4.99	2,834
2014	129	62.16	8,018	627	6.69	4,197
2013	163	80.77	13,166	699	5.11	3,575

Tabel 7.7
Luas Panen, Rata – rata Produksi , Produksi Bawang Merah dan Cabe Merah
Menurut Kecamatan di Kabupaten Klaten Tahun 2019

Kecamatan	Bawang Merah			Cabe Merah		
	Luas Panen (Ha)	Rata-rata Produksi	Produksi	Luas Panen (Ha)	Rata-rata Produksi (Kw/Ha)	Produksi
		(Kw/Ha)	(Kw)		(Kw)	
(1)	(2)	(3)	(4)	(5)	(6)	(7)
01 Prambanan	14	98.93	1,385	117	6.24	730
02 Gantiwarno	3	96.67	290	19	7.84	149
03 Wedi	0	0	0	1	14.00	14
04 Bayat	0	0	0	12	6.92	83
05 Cawas	0	0	0	0	0	0
06 Trucuk	3	82.67	248	2	32.50	65
07 Kalikotes	5	91.00	455	6	0	152
08 Kebonarum	0	0	0	0	0	0
09 Jogonalan	5	60.20	301	110	42.03	4,623
10 Manisrenggo	8	55.00	440	85	8.04	683
11 Karangnongko	2	120.00	240	11		263
12 Ngawen	0	0	0	0	0	0
13 Ceper	3	115.33	346	109	10.79	1,176
14 Pedan	0	0	0	230	3.93	904
15 Karangdowo	0	0	0	0	0	0
16 Juwiring	0	0	0	0	0	0
17 Wonosari	0	0	0	0	0	0
18 Delanggu	0	0	0	0	0	0
19 Polanharjo	0	0	0	2	65.50	131
20 Karanganom	0	0	0	10	23.70	237
21 Tulung	5	50.00	250	32	17.09	547
22 Jatinom	0	0	0	0	0	0
23 Kemalang	0	0	0	0	0	0
24 Klaten Selatan	0	0	0	0	0	0
25 Klaten Tengah	0	0	0	0	0	0
26 Klaten Utara	0	0	0	0	0	0
Jumlah 2019	48	82.40	3,955	746	13.08	9,757
2018	14	110.79	1,551	415	13.88	5,760
2017	11	32.91	362	559	10.65	5,957
2016	11	53.09	584	438	19.43	8,512
2015	0	0	0	391	18.84	7,366
2014	0	0	0	384	17.84	6,851
2013	2	75	150	369	21.35	7,878

Tabel 7.8
Luas Panen, Rata – rata Produksi , Produksi Kangkung dan Petsai
Menurut Kecamatan di Kabupaten Klaten Tahun 2019

Kecamatan	Kangkung			Petsai		
	Luas Panen	Rata-rata Produksi (Kw/Ha)	Produksi	Luas Panen	Rata-rata Produksi (Kw/Ha)	Produksi
	(Ha)		(Kw)	(Ha)		(Kw)
(1)	(2)	(3)	(4)	(5)	(6)	(7)
01 Prambanan	0	0	0	0	0	0
02 Gantiwarno	0	0	0	0	0	0
03 Wedi	0	0	0	0	0	0
04 Bayat	0	0	0	0	0	0
05 Cawas	0	0	0	0	0	0
06 Trucuk	0	0	0	0	0	0
07 Kalikotes	0	0	0	0	0	0
08 Kebonarum	0	0	0	0	0	0
09 Jogonalan	2	25.50	51	1	17.00	17
10 Manisrenggo	0	0	0	12	14.33	172
11 Karangnongko	0	0	0	0	0	0
12 Ngawen	0	0	0	0	0	0
13 Ceper	0	0	0	0	0	0
14 Pedan	14	18.43	258	15	18.93	284
15 Karangdowo	0	0	0	0	0	0
16 Juwiring	0	0	0	0	0	0
17 Wonosari	0	0	0	0	0	0
18 Delanggu	0	0	0	0	0	0
19 Polanharjo	0	0	0	0	0	0
20 Karanganom	0	0	0	0	0	0
21 Tulung	0	0	0	12	40.42	485
22 Jatinom	23	49.87	1,147	60	53.60	3,216
23 Kemalang	0	0	0	0	0	0
24 Klaten Selatan	0	0	0	0	0	0
25 Klaten Tengah	0	0	0	0	0	0
26 Klaten Utara	0	0	0	0	0	0
Jumlah 2019	39	37.33	1,456	100	41.74	4,174
2018	43	10.47	450	41	22.29	914
2017	39	4.87	190	44	44.79	1,971
2016	35	4.6	161	82	22.91	1,879
2015	3	2.33	7	136	21.85	2,972
2014	2	110	220	168	26.05	4,376
2013	3	20	60	135	32.26	4,355

Tabel 7.9
Luas Panen, Rata – rata Produksi , Produksi Melon dan Semangka
Menurut Kecamatan di Kabupaten Klaten Tahun 2019

Kecamatan	Melon			Semangka		
	Luas Panen	Rata-rata Produksi	Produksi	Luas Panen	Rata-rata Produksi	Produksi
	(Ha)	(Kw/Ha)	(Kw)	(Ha)	(Kw/Ha)	(Kw)
(1)	(2)	(3)	(4)	(5)	(6)	(7)
01 Prambanan	0	0	0	0	0	0
02 Gantiwarno	6	77.50	465	9	92.22	830
03 Wedi	1	160.00	160	0	0	0
04 Bayat	0	0	0	0	0	0
05 Cawas	0	0	0	0	0	0
06 Trucuk	0	0	0	2	137.50	275
07 Kalikotes	7	165.71	1,160	15	0	2,220
08 Kebonarum	0	0	0	0	0	0
09 Jogonalan	0	0	0	0	0	0
10 Manisrenggo	0	0	0	1	125.00	125
11 Karangnongko	0	0	0	0	0	0
12 Ngawen	0	0	0	0	0	0
13 Ceper	0	0	0	9	151.67	1,365
14 Pedan	0	0	0	2	160.00	320
15 Karangdowo	2	185.00	370	0	0	0
16 Juwiring	5	242.00	1,210	7	0	1,160
17 Wonosari	6	65.67	394	6	0	629
18 Delanggu	6	350.00	2,100	11	0	1,730
19 Polanharjo	0	0	0	14	87.57	1,226
20 Karanganom	0	0	0	0	0	0
21 Tulung	0	0	0	0	0	0
22 Jatinom	0	0	0	0	0	0
23 Kemalang	0	0	0	0	0	0
24 Klaten Selatan	1	210.00	210	4	135.00	540
25 Klaten Tengah	0	0	0	0	0	0
26 Klaten Utara	0	0	0	0	0	0
Jumlah 2019	34	178.18	6,058	80	130.25	10,420
2018	14	204.93	2869	41	116.20	4,764
2017	39	85.02	3,316	42	69.95	2,938
2016	20	125.25	2,505	89	94.06	8,371
2015	56	111.25	6,230	37	98.24	3,635
2014	33	126.76	4,183	31	96.61	2,995
2013	30	116.17	3,485	9	66.33	597

Tabel 7.10
Luas Panen, Rata – rata Produksi , Produksi Kobis dan Bayam
Menurut Kecamatan di Kabupaten Klaten Tahun 2019

Kecamatan	Kobis			Bayam		
	Luas Panen	Rata-rata Produksi	Produksi	Luas Panen (Ha)	Rata-rata Produksi (Kw/Ha)	Produksi (Kw)
	(Ha)	(Kw/Ha)	(Kw)			
(1)	(2)	(3)	(4)	(5)	(6)	(7)
01 Prambanan	0	0	0	0	0	0
02 Gantiwarno	0	0	0	0	0	0
03 Wedi	0	0	0	0	0	0
04 Bayat	0	0	0	0	0	0
05 Cawas	0	0	0	0	0	0
06 Trucuk	0	0	0	0	0	0
07 Kalikotes	0	0	0	0	0	0
08 Kebonarum	0	0	0	0	0	0
09 Jogonalan	0	0	0	0	0	0
10 Manisrenggo	0	0	0	0	0	0
11 Karangnongko	0	0	0	0	0	0
12 Ngawen	0	0	0	0	0	0
13 Ceper	0	0	0	0	0	0
14 Pedan	0	0	0	16	18.31	293
15 Karangdowo	0	0	0	0	0	0
16 Juwiring	0	0	0	0	0	0
17 Wonosari	0	0	0	0	0	0
18 Delanggu	0	0	0	0	0	0
19 Polanharjo	0	0	0	0	0	0
20 Karanganom	0	0	0	0	0	0
21 Tulung	1	40	40	0	0	0
22 Jatinom	0	0	0	52	31.15	1620
23 Kemalang	0	0	0	0	0	0
24 Klaten Selatan	0	0	0	0	0	0
25 Klaten Tengah	0	0	0	0	0	0
26 Klaten Utara	0	0	0	0	0	0
Jumlah 2019	1	40	40	88	28.13	1,913
2018	5	42	210	45	9.73	438
2017	2	84	168	39	4.67	182
2016	32	9.38	300	36	4.47	161
2015	11	8.09	89	33	4.09	134.97
2014	64	4.61	295	23	9.39	215.97
2013	42	11.71	492	19	7.37	140.03

Tabel 7.11
Produksi Buah-buahan Menurut Kecamatan dan Jenis
di Kabupaten Klaten Tahun 2019 (Kwintal)

Kecamatan	Rambutan	Jeruk Siam	Mangga	Pisang	Pepaya	Nanas	Durian	Jambu Biji	Sawo
(1)	(2)	(3)	(4)	(5)	(6)	(7)	(8)	(9)	(10)
01 Prambanan	0	0	400	51	1,175	0	3	12	0
02 Gantiwarno	0	25	0	2,067	72	0	0	7	0
03 Wedi	0	0	0	0	0	0	0	0	0
04 Bayat	0	0	45,781	16,603	5,945	0	0	0	0
05 Cawas	0	73	73	2,872	0	0	0	63	0
06 Trucuk	473	0	193	313	152	0	0	1,396	22
07 Kalikotes	0	0	51	47	142	0	0	30	3
08 Kebonarum	81	0	0	20	44	0	0	21	4
09 Jogonalan	1,816	66	5,813	784	4,655	0		143	269
10 Manisrenggo	1,200	0	1,690	3,781	1,860	35	328	583	186
11 Karangnongko	1,712	1865	288	1,410	1,273	0	1,310	0	0
12 Ngawen	0	0	0	75	20	0	0	0	0
13 Ceper	0	0	72	101	38	0	0	14	0
14 Pedan	0	0	1,030	95	126	0	0	0	3
15 Karangdowo	324	0	6,112	224	2,968	0	182	31	407
16 Juwiring	0	0	1,529	3,894	0	0	0	0	0
17 Wonosari	0	0	0	299	408	0	0	0	0
18 Delanggu	3	0	2,334	458	618	0	4	222	87
19 Polanharjo	73	38	320	2,836	412	0	0	3	87
20 Karanganom	231	0	733	109		0	8	123	0
21 Tulung	2,114	389	823	4,140	431	0	4,251	49	266
22 Jatinom	11,969	5288	556	8,225	4,993	0	5,157	0	0
23 Kemalang	650	0	804	1,620	1,200	0	159,381	9,002	0
24 Klaten Selatan	60	0	0	92	78	0	0	93	31
25 Klaten Tengah	0	0	0	22	0	0	0	0	0
26 Klaten Utara	135	0		211	1,829	0	0	0	0
Jumlah 2019	20,841	7,744	68,993	50,349	28,439	35	170,624	11,792	1,365
2018	21,733	3,908	20,428	92,417	13,990	179	158,138	18,369	2,711
2017	30,752	7,082	380,501	78,837	49,797	81	125,891	30,746	2,059
2016	26,268	10,495	270,454	38,757	53,517	86	11803	15367	1229
2015	20,807	6,001	24,723	34,544	16,551	95	15,291	9,133	2,135
2014	45,427	15,135	192,842	41,093	67,750	600	24,626	47,418	2,615
2013	20,202	1,759	24,270	37,348	16,628	95	2,501	6,989	5,963

Tabel 7.12
Luas Tambah Serangan Organisme Pengganggu Tanaman dan Bencana Alam
Pada Tanaman Padi Sawah Menurut Kecamatan dan Jenis Organisme
di Kabupaten Klaten Tahun 2019

Kecamatan	Pengerek Batang	Wereng Coklat	Tikus	Tungro	BLB/ Kresek	Blas	Puso	B. Alam
(1)	(2)	(3)	(4)	(5)	(6)	(7)	(8)	(9)
01 Prambanan	50	0	0	0	0	0	0	0
02 Gantiwarno	20	0	7	0	0	0	0	0
03 Wedi	25	0	0	0	0	0	0	0
04 Bayat	5	0	0	0	0	0	0	0
05 Cawas	16	0	1	0	0	0	0	0
06 Trucuk	25	0	12	0	0	0	0	0
07 Kalikotes	7	0	7	0	0	0	0	0
08 Kebonarum	62	0	4	0	0	0	0	0
09 Jogonalan	66	0	1	0	0	0	0	0
10 Manisrenggo	42	2	1	0	0	0	0	0
11 Karangnongko	112	0	0	0	0	0	0	0
12 Ngawen	36	0	0	0	0	0	0	0
13 Ceper	22	0	0	0	0	0	0	0
14 Pedan	2	0	20	0	0	0	0	0
15 Karangdowo	0	1	30	0	0	0	0	0
16 Juwiring	103	0	102	0	0	0	0	0
17 Wonosari	90	0	100	0	0	0	0	0
18 Delanggu	85	0	62	0	0	0	0	0
19 Polanharjo	14	0	85	0	0	0	0	0
20 Karanganom	61	1	92	0	0	0	0	0
21 Tulung	6	0	13	0	0	0	0	0
22 Jatinom	11	0	0	0	0	0	0	0
23 Kemalang	15	0	0	0	0	0	0	0
24 Klaten Selatan	10	0	3	0	0	0	0	0
25 Klaten Tengah	104	0	5	0	0	0	0	0
26 Klaten Utara	25	0	0	0	0	0	0	0
Jumlah 2019	1,014	4	545	0	0	0	0	0
2018	1,701	0	304	0	322	107	8	146
2017	1,454	682	27	56	380	56	746	3,006
2016	1,816	8	23	5	490	401	173	1,858
2015	1,737	189	94	42	554	121	29	429
2014	1,102	291	1,004	51	670	173	33	1,416
2013	1,362	12	2,184	4	875	362	795	988

BAB VIII PETERNAKAN

Tabel 8.1
Sapi Anak, Dewasa Menurut jenis Kelamin dan
Menurut Kecamatan di Kabupaten Klaten Tahun 2019 (ekor)

Kecamatan	Anak dan Muda		Dewasa		Jumlah
	Jantan	Betina	Jantan	Betina	
(1)	(2)	(3)	(4)	(5)	(6)
01 Prambanan	971	1,616	551	2,115	5,253
02 Gantiwarno	582	1,515	309	2,238	4,644
03 Wedi	576	1,162	285	2,359	4,382
04 Bayat	772	1,237	388	2,305	4,702
05 Cawas	639	1,162	237	1,330	3,368
06 Trucuk	1,024	1,228	341	1,432	4,025
07 Kalikotes	464	540	290	338	1,632
08 Kebonarum	493	464	329	575	1,861
09 Jogonalan	1,671	1,604	524	2,262	6,061
10 Manisrenggo	2,069	1,797	833	2,892	7,591
11 Karangnongko	1,609	2,525	725	3,867	8,726
12 Ngawen	357	570	284	839	2,050
13 Ceper	466	503	247	321	1,537
14 Pedan	483	772	438	738	2,431
15 Karangdowo	404	680	275	785	2,144
16 Juwiring	248	428	258	351	1,285
17 Wonosari	336	440	402	195	1,373
18 Delanggu	298	403	313	200	1,214
19 Polanharjo	260	435	283	186	1,164
20 Karanganom	544	398	281	492	1,715
21 Tulung	2,444	2,159	906	2,885	8,394
22 Jatinom	2,933	3,574	1,025	4,350	11,882
23 Kemalang	3,251	3,519	1,168	3,358	11,296
24 Klaten Selatan	374	483	247	199	1,303
25 Klaten Tengah	300	364	303	132	1,099
26 Klaten Utara	394	460	298	147	1,299
Jumlah 2019	23,962	30,038	11,540	36,891	102,431
2018	23,361	30,223	10,652	36,003	100,239
2017	28,645	27,997	13,456	18,618	88,716
2016	23,962	30,038	11,540	36,891	102,431
2015	21,536	27,659	14,265	35,978	99,438
2014	22,627	22,486	16,977	36,663	98,753
2013	21,195	22,873	9,617	42,228	95,913

Tabel 8.2
Kuda Anak, Dewasa Menurut jenis Kelamin dan
Menurut Kecamatan di Kabupaten Klaten Tahun 2019 (ekor)

Kecamatan	Anak dan Muda		Dewasa		Jumlah
	Jantan	Betina	Jantan	Betina	
(1)	(2)	(3)	(4)	(5)	(6)
01 Prambanan	0	2	7	3	12
02 Gantiwarno	0	0	6	3	9
03 Wedi	1	0	4	2	7
04 Bayat	0	0	0	0	0
05 Cawas	0	0	4	4	8
06 Trucuk	0	0	0	0	0
07 Kalikotes	0	1	3	2	6
08 Kebonarum	0	1	7	3	11
09 Jogonalan	2	2	4	2	10
10 Manisrenggo	0	1	2	1	4
11 Karangnongko	1	0	6	2	9
12 Ngawen	0	2	4	4	10
13 Ceper	0	1	4	3	8
14 Pedan	2	1	3	3	9
15 Karangdowo	0	2	2	2	6
16 Juwiring	1	3	6	6	16
17 Wonosari	2	1	2	2	7
18 Delanggu	1	2	3	3	9
19 Polanharjo	3	4	3	3	13
20 Karanganom	2	4	2	1	9
21 Tulung	2	1	4	2	9
22 Jatinom	3	2	7	2	14
23 Kemalang	2	2	5	5	14
24 Klaten Selatan	0	1	3	3	7
25 Klaten Tengah	1	3	3	3	10
26 Klaten Utara	1	0	4	4	9
Jumlah 2019	24	36	98	68	226
2018	24	34	98	68	224
2017	26	24	98	62	210
2016	25	29	113	79	246
2015	37	56	123	138	354
2014	37	62	137	159	395
2013	37	62	155	175	429

Tabel 8.3
Kambing Anak, Dewasa Menurut jenis Kelamin dan
Menurut Kecamatan di Kabupaten Klaten Tahun 2019 (ekor)

Kecamatan	Anak dan Muda		Dewasa		Jumlah
	Jantan	Betina	Jantan	Betina	
(1)	(2)	(3)	(4)	(5)	(6)
01 Prambanan	1,353	1,159	300	1,344	4,156
02 Gantiwarno	1,202	736	385	910	3,233
03 Wedi	1,090	703	344	696	2,833
04 Bayat	1,487	1,657	388	1,695	5,227
05 Cawas	1,255	1,295	302	1,177	4,029
06 Trucuk	1,922	889	524	1,251	4,586
07 Kalikotes	1,173	877	289	571	2,910
08 Kebonarum	997	423	543	647	2,610
09 Jogonalan	1,583	1,865	412	1,336	5,196
10 Manisrenggo	2,025	2,357	578	3,338	8,298
11 Karangnongko	2,402	2,283	786	2,253	7,724
12 Ngawen	1,023	357	397	560	2,337
13 Ceper	1,443	1,247	367	818	3,875
14 Pedan	1,357	1,031	596	708	3,692
15 Karangdowo	1,162	587	474	910	3,133
16 Juwiring	1,075	981	399	1,010	3,465
17 Wonosari	961	721	324	1,222	3,228
18 Delanggu	1,068	583	233	713	2,597
19 Polanharjo	1,101	441	378	616	2,536
20 Karanganom	1,045	375	212	780	2,412
21 Tulung	1,005	813	607	1,458	3,883
22 Jatinom	1,815	2,413	510	2,356	7,094
23 Kemalang	1,488	2,001	426	1,506	5,421
24 Klaten Selatan	1,021	423	207	583	2,234
25 Klaten Tengah	977	501	177	763	2,418
26 Klaten Utara	1,003	551	144	577	2,275
Jumlah 2019	34,033	27,269	10,302	29,798	101,402
2018	32,889	26,345	9,711	27,651	96,596
2017	22,190	32,537	5,986	37,241	97,954
2016	19,983	23,689	19,197	25,474	88,343
2015	24,344	24,373	10,345	32,952	92,014
2014	16,803	20,437	13,723	35,404	86,367
2013	13,821	17,919	13,253	46,636	91,629

Tabel 8.4

**Ayam Buras Anak, Dewasa Menurut jenis Kelamin dan
Menurut Kecamatan di Kabupaten Klaten Tahun 2019 (ekor)**

Kecamatan	Anak dan Muda		Dewasa		Jumlah
	Jantan	Betina	Jantan	Betina	
(1)	(2)	(3)	(4)	(5)	(6)
01 Prambanan	23,222	30,221	25,423	24,093	102,959
02 Gantiwarno	23,504	27,411	19,278	25,901	96,094
03 Wedi	23,448	25,020	19,595	27,477	95,540
04 Bayat	27,710	17,923	26,745	28,566	100,944
05 Cawas	25,343	26,344	22,576	28,053	102,316
06 Trucuk	25,937	29,179	22,238	23,213	100,567
07 Kalikotes	30,289	28,187	21,288	27,875	107,639
08 Kebonarum	27,632	32,920	19,138	26,864	106,554
09 Jogonalan	33,656	31,453	17,062	34,253	116,424
10 Manisrenggo	25,529	21,621	15,930	31,256	94,336
11 Karangnongko	27,417	41,262	25,231	21,752	115,662
12 Ngawen	25,060	31,616	22,544	32,099	111,319
13 Ceper	28,674	34,645	26,762	31,624	121,705
14 Pedan	28,850	28,293	27,148	37,204	121,495
15 Karangdowo	27,107	28,360	18,178	30,733	104,378
16 Juwiring	31,213	22,555	19,685	31,888	105,341
17 Wonosari	29,114	19,876	23,505	34,532	107,027
18 Delanggu	33,619	18,715	19,733	28,185	100,252
19 Polanharjo	16,158	19,854	17,557	26,920	80,489
20 Karanganom	21,688	24,565	18,736	19,314	84,303
21 Tulung	26,426	27,839	24,089	32,821	111,175
22 Jatinom	32,428	31,359	17,984	25,018	106,789
23 Kemalang	22,867	21,498	19,908	26,102	90,375
24 Klaten Selatan	10,037	12,420	9,090	10,427	41,974
25 Klaten Tengah	10,297	11,138	8,318	14,733	44,486
26 Klaten Utara	17,484	23,671	10,106	11,272	62,533
Jumlah 2019	654,709	667,945	517,847	692,175	2,532,676
2018	583,298	587,097	463,933	611,115	2,245,443
2017	515,530	681,955	278,092	397,296	1,872,873
2016	750,908	904,569	513,470	632,634	2,801,581
2015	320,836	362,584	238,312	525,231	1,446,963
2014	300,569	342,317	219,973	496,318	1,359,177
2013	227,539	264,449	136,333	428,788	1,057,109

Tabel 8.5
Ayam Pedaging Anak, Dewasa Menurut jenis Kelamin dan
Menurut Kecamatan di Kabupaten Klaten Tahun 2019 (ekor)

Kecamatan	Anak dan Muda		Dewasa		Jumlah
	Jantan	Betina	Jantan	Betina	
(1)	(2)	(3)	(4)	(5)	(6)
01 Prambanan	88,597	0	93,757	0	182,354
02 Gantiwarno	83,730	0	94,100	0	177,830
03 Wedi	69,133	0	64,947	0	134,080
04 Bayat	94,961	0	159,787	0	254,748
05 Cawas	58,458	0	46,904	0	105,362
06 Trucuk	62,076	0	52,315	0	114,391
07 Kalikotes	63,851	0	55,894	0	119,745
08 Kebonarum	46,199	0	41,418	0	87,617
09 Jogonalan	95,689	0	108,699	0	204,388
10 Manisrenggo	89,351	0	108,708	0	198,059
11 Karangnongko	50,542	0	86,140	0	136,682
12 Ngawen	40,460	0	53,967	0	94,427
13 Ceper	76,486	0	92,402	0	168,888
14 Pedan	42,367	0	46,268	0	88,635
15 Karangdowo	57,505	0	76,786	0	134,291
16 Juwiring	72,722	0	73,396	0	146,118
17 Wonosari	65,796	0	68,933	0	134,729
18 Delanggu	57,504	0	77,340	0	134,844
19 Polanharjo	68,516	0	46,377	0	114,893
20 Karanganom	68,497	0	84,055	0	152,552
21 Tulung	135,732	0	127,877	0	263,609
22 Jatinom	124,345	0	129,885	0	254,230
23 Kemalang	100,117	0	100,791	0	200,908
24 Klaten Selatan	55,769	0	66,712	0	122,481
25 Klaten Tengah	44,406	0	31,035	0	75,441
26 Klaten Utara	55,075	0	40,411	0	95,486
Jumlah 2019	1,867,884	0	2,028,904	0	3,896,788
2018	1,043,187	0	1,432,000	0	2,475,187
2017	1,489,072	0	1,409,272	0	2,898,344
2016	1,489,072	0	1,409,272	0	2,898,344
2015	1,164,176	0	772,686	0	1,936,862
2014	1,118,247	0	748,185	0	1,866,432
2013	887,200	0	549,296	0	1,436,496

Tabel 8.6
Domba Anak, Dewasa Menurut jenis Kelamin dan
Menurut Kecamatan di Kabupaten Klaten Tahun 2019 (ekor)

Kecamatan	Anak dan Muda		Dewasa		Jumlah
	Jantan	Betina	Jantan	Betina	
(1)	(2)	(3)	(4)	(5)	(6)
01 Prambanan	482	571	407	313	1,773
02 Gantiwarno	622	647	205	75	1,549
03 Wedi	362	453	393	132	1,340
04 Bayat	220	615	213	144	1,192
05 Cawas	258	329	270	137	994
06 Trucuk	366	645	452	500	1,963
07 Kalikotes	570	479	277	49	1,375
08 Kebonarum	444	395	305	306	1,450
09 Jogonalan	490	757	363	610	2,220
10 Manisrenggo	942	794	234	429	2,399
11 Karangnongko	447	383	348	628	1,806
12 Ngawen	482	913	375	701	2,471
13 Ceper	743	549	346	537	2,175
14 Pedan	572	502	194	399	1,667
15 Karangdowo	318	241	365	739	1,663
16 Juwiring	463	690	325	184	1,662
17 Wonosari	468	647	273	445	1,833
18 Delanggu	629	502	414	433	1,978
19 Polanharjo	308	567	385	862	2,122
20 Karanganom	909	667	377	1,164	3,117
21 Tulung	293	696	444	485	1,918
22 Jatinom	786	963	371	1,031	3,151
23 Kemalang	565	653	322	253	1,793
24 Klaten Selatan	357	178	162	267	964
25 Klaten Tengah	441	196	224	336	1,197
26 Klaten Utara	439	174	261	318	1,192
Jumlah 2019	12,976	14,206	8,305	11,476	46,963
2018	12,646	13,348	7,234	11,976	45,204
2017	8,786	13,656	8,561	12,659	43,662
2016	7,351	13,006	5,489	12,643	38,489
2015	7,444	12,004	7,862	16,672	43,982
2014	6,172	9,335	8,752	18,635	42,894
2013	4,904	7,787	6,024	23,621	42,336

Tabel 8.7
Kerbau Anak, Dewasa Menurut jenis Kelamin dan
Menurut Kecamatan di Kabupaten Klaten Tahun 2019 (ekor)

Kecamatan	Anak dan Muda		Dewasa		Jumlah
	Jantan	Betina	Jantan	Betina	
(1)	(2)	(3)	(4)	(5)	(6)
01 Prambanan	3	4	6	6	19
02 Gantiwarno	5	9	5	8	27
03 Wedi	4	7	3	7	21
04 Bayat	2	2	3	4	11
05 Cawas	5	5	4	2	16
06 Trucuk	3	3	5	3	14
07 Kalikotes	8	8	5	8	29
08 Kebonarum	9	11	4	9	33
09 Jogonalan	6	7	6	7	26
10 Manisrenggo	3	3	7	8	21
11 Karangnongko	7	8	6	9	30
12 Ngawen	4	4	4	7	19
13 Ceper	6	7	2	12	27
14 Pedan	5	5	7	11	28
15 Karangdowo	6	4	6	9	25
16 Juwiring	6	6	8	7	27
17 Wonosari	7	7	3	12	29
18 Delanggu	4	4	4	7	19
19 Polanharjo	5	5	3	9	22
20 Karanganom	11	9	6	8	34
21 Tulung	7	7	8	5	27
22 Jatinom	7	11	4	4	26
23 Kemalang	0	0	2	1	3
24 Klaten Selatan	6	8	7	12	33
25 Klaten Tengah	9	8	3	5	25
26 Klaten Utara	4	4	6	6	20
Jumlah 2019	142	156	127	186	611
2018	150	158	131	186	625
2017	150	147	112	197	606
2016	155	180	224	254	813
2015	168	162	228	379	937
2014	192	169	238	432	1,031
2013	187	214	280	518	1,199

Tabel 8.8
Sapi Perah Anak, Dewasa Menurut jenis Kelamin dan
Menurut Kecamatan di Kabupaten Klaten Tahun 2019 (ekor)

Kecamatan	Anak dan Muda		Dewasa		Jumlah
	Jantan	Betina	Jantan	Betina	
(1)	(2)	(3)	(4)	(5)	(6)
01 Prambanan	0	0	0	0	0
02 Gantiwarno	0	0	0	0	0
03 Wedi	0	0	0	0	0
04 Bayat	0	0	0	0	0
05 Cawas	0	0	0	0	0
06 Trucuk	0	0	0	3	3
07 Kalikotes	0	0	0	0	0
08 Kebonarum	0	0	0	0	0
09 Jogonalan	0	0	0	0	0
10 Manisrenggo	11	13	23	78	125
11 Karangnongko	46	52	34	91	223
12 Ngawen	0	0	12	15	27
13 Ceper	0	0	0	0	0
14 Pedan	0	0	0	0	0
15 Karangdowo	0	0	0	0	0
16 Juwiring	0	0	0	0	0
17 Wonosari	0	0	0	0	0
18 Delanggu	0	0	0	0	0
19 Polanharjo	0	0	0	0	0
20 Karanganom	2	9	11	56	78
21 Tulung	398	421	254	421	1,494
22 Jatinom	461	428	211	1,782	2,882
23 Kemalang	199	567	169	475	1,410
24 Klaten Selatan	0	0	0	0	0
25 Klaten Tengah	0	0	0	0	0
26 Klaten Utara	0	0	0	0	0
Jumlah 2019	1,117	1,490	714	2,921	6,242
2018	1,115	1,539	643	2,987	6,284
2017	1,100	1,107	784	3,143	6,134
2016	1062	1,074	605	3,054	5,795
2015	993	1,472	526	2,495	5,486
2014	922	1,664	406	2,348	5,340
2013	562	1,403	1,450	2,755	6,170

Tabel 8.9
Itik Anak, Dewasa Menurut jenis Kelamin dan
Menurut Kecamatan di Kabupaten Klaten Tahun 2019 (ekor)

Kecamatan	Anak dan Muda		Dewasa		Jumlah
	Jantan	Betina	Jantan	Betina	
(1)	(2)	(3)	(4)	(5)	(6)
01 Prambanan	1,728	4,007	3,666	4,571	13,972
02 Gantiwarno	1,810	3,585	2,868	3,232	11,495
03 Wedi	1,863	4,162	2,614	3,783	12,422
04 Bayat	2,871	4,092	2,673	8,499	18,135
05 Cawas	2,757	3,295	2,545	4,917	13,514
06 Trucuk	2,707	5,479	2,753	5,259	16,198
07 Kalikotes	2,180	4,889	2,985	6,579	16,633
08 Kebonarum	2,206	5,001	2,506	3,139	12,852
09 Jogonalan	2,228	5,525	3,389	3,745	14,887
10 Manisrenggo	2,013	6,718	2,844	4,848	16,423
11 Karangnongko	2,517	5,856	3,083	3,520	14,976
12 Ngawen	3,304	3,535	3,197	4,355	14,391
13 Ceper	3,782	3,996	2,938	4,863	15,579
14 Pedan	2,807	5,263	2,489	3,109	13,668
15 Karangdowo	3,212	4,223	2,684	4,064	14,183
16 Juwiring	4,849	5,245	2,632	10,667	23,393
17 Wonosari	2,915	5,706	2,865	3,947	15,433
18 Delanggu	2,989	7,862	5,621	3,811	20,283
19 Polanharjo	6,622	10,479	11,927	15,634	44,662
20 Karanganom	3,456	6,866	3,452	3,153	16,927
21 Tulung	3,004	7,782	2,751	7,020	20,557
22 Jatinom	3,130	6,147	2,255	4,112	15,644
23 Kemalang	2,994	5,887	2,045	4,114	15,040
24 Klaten Selatan	3,063	5,082	2,697	3,152	13,994
25 Klaten Tengah	3,037	4,926	2,015	2,899	12,877
26 Klaten Utara	3,177	3,849	2,060	3,105	12,191
Jumlah 2019	77,221	139,457	83,554	130,097	430,329
2018	76,216	138,587	81,398	129,272	425,473
2017	61,851	126,179	69,153	115,962	373,145
2016	67,415	131,743	74,717	121,561	395,436
2015	50,632	89,985	50,459	101,853	292,929
2014	59,173	98,275	57,336	109,055	323,839
2013	39,731	78,455	37,394	88,407	243,987

Tabel 8.10
Populasi Ayam Petelur Anak, Dewasa Menurut jenis Kelamin dan
Menurut Kecamatan di Kabupaten Klaten Tahun 2019 (ekor)

Kecamatan	Anak dan Muda		Dewasa		Jumlah
	Jantan	Betina	Jantan	Betina	
(1)	(2)	(3)	(4)	(5)	(6)
01 Prambanan	0	2,381	0	2,851	5,232
02 Gantiwarno	0	11,039	0	10,222	21,261
03 Wedi	0	12,788	0	14,106	26,894
04 Bayat	0	32,519	0	67,015	99,534
05 Cawas	0	12,124	0	7,682	19,806
06 Trucuk	0	15,321	0	14,095	29,416
07 Kalikotes	0	17,257	0	27,201	44,458
08 Kebonarum	0	17,633	0	17,265	34,898
09 Jogonalan	0	26,630	0	86,350	112,980
10 Manisrenggo	0	30,072	0	20,200	50,272
11 Karangnongko	0	0	0	0	0
12 Ngawen	0	17,082	0	25,163	42,245
13 Ceper	0	17,219	0	8,953	26,172
14 Pedan	0	14,409	0	8,479	22,888
15 Karangdowo	0	12,958	0	10,448	23,406
16 Juwiring	0	14,792	0	11,414	26,206
17 Wonosari	0	0	0	0	0
18 Delanggu	0	12,938	0	8,283	21,221
19 Polanharjo	0	16,075	0	14,757	30,832
20 Karanganom	0	17,498	0	25,256	42,754
21 Tulung	0	25,528	0	9,981	35,509
22 Jatinom	0	26,983	0	51,783	78,766
23 Kemalang	0	8,831	0	5,446	14,277
24 Klaten Selatan	0	8,090	0	2,974	11,064
25 Klaten Tengah	0	0	0	0	0
26 Klaten Utara	0	8,983	0	3,690	12,673
Jumlah 2019	0	379,150	0	453,614	832,764
2018	0	337,471	0	408,951	746,422
2017	0	1,278,401	0	1,558,390	2,836,791
2016	0	339,997	0	527,825	867,822
2015	-	392,822	-	653,047	1,045,869
2014	-	392,497	-	651,977	1,044,474
2013	-	444,620	-	743,247	1,187,867

Tabel 8.11
Populasi Burung Puyuh Anak, Dewasa Menurut jenis Kelamin dan
Menurut Kecamatan di Kabupaten Klaten Tahun 2019 (ekor)

Kecamatan	Anak dan Muda		Dewasa		Jumlah
	Jantan	Betina	Jantan	Betina	
(1)	(2)	(3)	(4)	(5)	(6)
01 Prambanan	3,110	13,368	2,341	3,050	21,869
02 Gantiwarno	6,081	23,704	5,542	16,057	51,384
03 Wedi	1,250	11,177	2,362	1,596	16,385
04 Bayat	11,818	14,306	8,213	23,545	57,882
05 Cawas	0	0	0	0	0
06 Trucuk	0	0	0	0	0
07 Kalikotes	4,233	7,557	4,326	1,933	18,049
08 Kebonarum	1,143	2,115	2,025	1,125	6,408
09 Jogonalan	5,091	13,414	5,201	5,420	29,126
10 Manisrenggo	5,797	13,692	3,403	5,276	28,168
11 Karangnongko	2,365	5,218	928	2,503	11,014
12 Ngawen	5,356	11,080	1,222	4,418	22,076
13 Ceper	7,183	9,036	3,694	12,604	32,517
14 Pedan	1,652	3,546	656	1,656	7,510
15 Karangdowo	0	0	0	0	0
16 Juwiring	2,749	8,130	1,654	4,998	17,531
17 Wonosari	2,054	6,490	1,814	7,986	18,344
18 Delanggu	1,969	8,396	3,207	4,280	17,852
19 Polanharjo	7,066	13,778	2,947	7,445	31,236
20 Karanganom	2,649	5,182	2,956	4,820	15,607
21 Tulung	20,176	18,736	7,779	19,107	65,798
22 Jatinom	7,371	13,328	4,749	5,187	30,635
23 Kemalang	0	0	0	0	0
24 Klaten Selatan	2,996	4,808	2,983	3,289	14,076
25 Klaten Tengah	0	0	0	0	0
26 Klaten Utara	5,547	8,705	2,629	4,896	21,777
Jumlah 2019	107,656	215,766	70,631	141,191	535,244
2018	102,253	211,554	65,362	137,242	516,411
2017	74,992	184,023	43,741	124,417	427,173
2016	80,992	190,023	49,761	130,417	451,193
2015	85,365	190,763	50,637	127,831	454,596
2014	88,816	187,002	48,451	124,359	448,226
2013	70,572	202,494	58,468	124,734	456,268

Tabel 8.12
Populasi Entok Anak, Dewasa Menurut jenis Kelamin dan
Menurut Kecamatan di Kabupaten Klaten Tahun 2019 (ekor)

Kecamatan	Anak dan Muda		Dewasa		Jumlah
	Jantan	Betina	Jantan	Betina	
(1)	(2)	(3)	(4)	(5)	(6)
01 Prambanan	116	152	72	74	414
02 Gantiwarno	45	129	111	58	343
03 Wedi	113	212	112	86	523
04 Bayat	200	211	132	125	668
05 Cawas	126	247	198	204	775
06 Trucuk	113	207	196	197	713
07 Kalikotes	151	251	99	182	683
08 Kebonarum	199	301	93	78	671
09 Jogonalan	146	321	82	83	632
10 Manisrenggo	134	258	98	220	710
11 Karangnongko	234	259	96	120	709
12 Ngawen	103	183	105	143	534
13 Ceper	213	278	122	221	834
14 Pedan	307	221	137	122	787
15 Karangdowo	146	268	201	138	753
16 Juwiring	229	278	153	77	737
17 Wonosari	176	104	139	123	542
18 Delanggu	171	389	103	210	873
19 Polanharjo	251	206	238	219	914
20 Karanganom	230	268	131	209	838
21 Tulung	326	259	29	290	904
22 Jatinom	214	112	84	284	694
23 Kemalang	319	336	15	248	918
24 Klaten Selatan	197	144	52	224	617
25 Klaten Tengah	165	117	83	202	567
26 Klaten Utara	195	178	72	222	667
Jumlah 2019	4,819	5,889	2,953	4,359	18,020
2018	4,624	5,778	2,872	4,164	17,438
2017	2,766	4,004	1,614	2,632	11,016
2016	4,282	5,741	2,134	3,098	15,255
2015	5,660	7,314	2,313	4,186	19,473
2014	6,164	8,186	2,654	3,765	20,769
2013	6,743	7,628	3,672	5,419	23,462

Tabel 8.13
Populasi Kelinci Anak, Dewasa Menurut jenis Kelamin dan
Menurut Kecamatan di Kabupaten Klaten Tahun 2019 (ekor)

Kecamatan	Anak dan Muda		Dewasa		Jumlah
	Jantan	Betina	Jantan	Betina	
(1)	(2)	(3)	(4)	(5)	(6)
01 Prambanan	122	132	42	103	399
02 Gantiwarno	92	111	47	82	332
03 Wedi	106	54	49	72	281
04 Bayat	192	110	53	53	408
05 Cawas	76	110	29	65	280
06 Trucuk	103	78	53	71	305
07 Kalikotes	129	124	81	86	420
08 Kebonarum	124	105	87	36	352
09 Jogonalan	107	115	214	75	511
10 Manisrenggo	103	82	106	18	309
11 Karangnongko	146	118	75	141	480
12 Ngawen	85	73	69	51	278
13 Ceper	186	78	74	71	409
14 Pedan	199	88	69	547	903
15 Karangdowo	74	94	64	43	275
16 Juwiring	113	131	93	64	401
17 Wonosari	71	144	57	46	318
18 Delanggu	26	122	58	45	251
19 Polanharjo	9	118	76	67	270
20 Karanganom	38	133	82	45	298
21 Tulung	5	165	43	29	242
22 Jatinom	7	182	1	38	228
23 Kemalang	169	111	10	31	321
24 Klaten Selatan	72	120	20	31	243
25 Klaten Tengah	107	105	62	91	365
26 Klaten Utara	136	144	122	94	496
Jumlah 2019	2,597	2,947	1736	2095	9,375
2018	2,504	2,879	1,307	1,552	8,242
2017	2,136	2,165	872	997	6,170
2016	2,464	2,425	1132	1,257	7,278
2015	1,689	2,087	906	1,179	5,861
2014	2,482	2,516	786	987	6,771
2013	3,117	3,109	1,302	1,481	9,009

Tabel 8.14
Populasi Angka Anak, Dewasa Menurut jenis Kelamin dan
Menurut Kecamatan di Kabupaten Klaten Tahun 2019 (ekor)

Kecamatan	Anak dan Muda		Dewasa		Jumlah
	Jantan	Betina	Jantan	Betina	
(1)	(2)	(3)	(4)	(5)	(6)
01 Prambanan	113	72	56	88	329
02 Gantiwarno	0	0	0	0	0
03 Wedi	86	94	37	86	303
04 Bayat	89	101	61	89	340
05 Cawas	0	0	0	0	0
06 Trucuk	-3	-9	27	-3	12
07 Kalikotes	59	66	82	55	262
08 Kebonarum	20	36	46	23	125
09 Jogonalan	32	60	48	22	162
10 Manisrenggo	71	87	47	73	278
11 Karangnongko	90	78	36	85	289
12 Ngawen	0	0	0	0	0
13 Ceper	115	78	78	53	324
14 Pedan	86	54	100	58	298
15 Karangdowo	21	28	11	24	84
16 Juwiring	92	163	114	58	427
17 Wonosari	7	12	3	34	56
18 Delanggu	3	3	8	15	29
19 Polanharjo	39	117	34	71	261
20 Karanganom	2	141	32	87	262
21 Tulung	47	85	39	116	287
22 Jatinom	33	66	33	87	219
23 Kemalang	42	66	14	105	227
24 Klaten Selatan	9	72	29	51	161
25 Klaten Tengah	8	42	34	49	133
26 Klaten Utara	9	110	57	55	231
Jumlah 2019	1070	1,622	1026	1,381	5,099
2018	926	1,572	952	1,173	4,623
2017	654	1,259	636	792	3,341
2016	914	1,693	976	1123	4,706
2015	623	1,229	913	851	3,616
2014	676	1,129	678	854	3,337
2013	994	1,106	883	1,067	4,050

Tabel 8.15
Populasi Babi Anak, Dewasa Menurut jenis Kelamin dan
Menurut Kecamatan di Kabupaten Klaten Tahun 2019 (ekor)

Kecamatan	Anak dan Muda			Dewasa			Jumlah
	Jantan	Betina	Kebiri	Jantan	Betina	Kebiri	
(1)	(2)	(3)	(4)	(5)	(6)	(7)	(8)
01 Prambanan	4	2	3	4	8	13	34
02 Gantiwarno	0	0	0	0	0	0	0
03 Wedi	6	8	11	7	13	9	54
04 Bayat	0	0	0	0	0	0	0
05 Cawas	4	7	12	9	11	13	56
06 Trucuk	9	4	11	8	17	16	65
07 Kalikotes	0	0	0	0	0	0	0
08 Kebonarum	12	14	8	7	21	12	74
09 Jogonalan	45	87	42	38	72	36	320
10 Manisrenggo	0	0	0	0	0	0	0
11 Karangnongko	0	0	0	0	0	0	0
12 Ngawen	11	8	9	14	23	32	97
13 Ceper	0	0	0	0	0	0	0
14 Pedan	24	28	37	22	42	18	171
15 Karangdowo	6	7	4	13	7	21	58
16 Juwiring	0	0	0	0	0	0	0
17 Wonosari	8	15	8	3	13	9	56
18 Delanggu	4	8	12	9	8	12	53
19 Polanharjo	0	0	0	0	0	0	0
20 Karanganom	0	0	0	0	0	0	0
21 Tulung	8	12	16	17	8	26	87
22 Jatinom	0	0	0	0	0	0	0
23 Kemalang	0	0	0	0	0	0	0
24 Klaten Selatan	3	2	3	6	9	7	30
25 Klaten Tengah	9	8	12	7	5	4	45
26 Klaten Utara	2	3	4	2	4	3	18
Jumlah 2019	155	213	192	166	261	231	1,218
2018	155	213	192	166	261	231	1,218
2017	113	175	158	149	252	204	1,051
2016	147	199	230	302	305	263	1,446
2015	192	365	345	441	482	430	2,255
2014	459	658	622	650	838	909	4,136
2013	1,100	2,113	1,265	1,175	2,954	1,826	10,433

Tabel 8.16
Ternak Yang Diperdagangkan
Menurut Bulan dan Jenisnya di Kabupaten Klaten Tahun 2019 (ekor)

Bulan (1)	Sapi		Kambing		Domba	
	Masuk (2)	Laku (3)	Masuk (4)	Laku (5)	Masuk (6)	Laku (7)
Januari	2,489	432	4,069	2,174	1,147	238
Februari	2,167	432	3,142	1,416	1,025	288
Maret	2,451	476	3,231	1,772	1,157	178
April	3,241	576	3,910	1,055	889	155
Mei	3,897	563	3,991	2,024	975	198
Juni	3,451	383	2,804	1,839	1,316	248
Juli	2,286	368	6,478	2,221	1,212	221
Agustus	3,406	978	7,601	1,493	1,611	701
September	2,786	467	4,753	2,596	2,041	678
Oktober	2,671	365	4,977	2,502	1,486	555
November	2,281	445	6,057	2,201	1,072	410
Desember	2,786	563	4,816	1,913	995	306
Jumlah 2019	33,912	6,048	55,829	23,206	14,926	4,176
2018	45,378	10,134	53,994	22,595	14,315	3,983
2017	28,769	9,120	46,782	22,672	13,452	3,089
2016	5,763	1,437	37,828	19,872	11,892	2,892
2015	14,509	8,325	153,838	66,117	18,666	6,985
2014	17,893	9,874	156,728	63,452	16,726	7,686
2013	16,273	9,032	130,526	60,246	16,520	7,523

Tabel 8.17
Ternak Yang Dipotong Rumah Potong Hewan
Menurut Bulan dan Jenisnya di Kabupaten Klaten Tahun 2019 (ekor)

Bulan	Ternak Besar		Ternak Kecil		
	Sapi	Kerbau	Kambing	Domba	Babi
(1)	(2)	(3)	(4)	(5)	(6)
Januari	212	0	0	0	0
Februari	191	0	0	0	0
Maret	195	0	0	0	0
April	226	0	0	0	0
Mei	212	0	0	0	0
Juni	247	0	0	0	0
Juli	224	0	0	0	0
Agustus	174	0	0	0	0
September	181	0	0	0	0
Oktober	187	0	0	0	0
November	181	0	0	0	0
Desember	205	0	0	0	0
Jumlah 2019	2,435	0	0	0	0
2018	2,782	0	0	0	0
2017	3,743	0	1,698	774	0
2016	3,698	0	2,387	1,230	0
2015	3,797	0	3,800	1,320	0
2014	3,624	0	5,916	5,777	0
2013	5,980	0	5,448	4,397	0

Tabel 8.18
Ternak Yang Dipotong Di luar Rumah Potong Hewan
Menurut Bulan dan Jenisnya di Kabupaten Klaten Tahun 2019 (ekor)

Bulan	Unggas		Sapi	Kambing	Domba
	Ayam	Itik			
(1)	(2)	(3)	(4)	(5)	(6)
Januari	249,820	15,331	0	0	0
Februari	234,752	12,838	0	0	0
Maret	189,268	15,424	0	0	0
April	174,677	14,323	0	0	0
Mei	189,756	13,711	0	0	0
Juni	459,564	21,892	0	0	0
Juli	507,549	17,702	0	0	0
Agustus	416,443	19,909	0	0	0
September	226,754	15,267	0	0	0
Oktober	224,676	14,271	0	0	0
November	241,677	13,407	7,945	11,130	5,445
Desember	463,887	12,253	0	0	0
Jumlah 2019	3,578,823	186,328	7945	11130	5445
2018	3,566,775	59,999	7,549	10,581	6,202
2017	6,907,826	357,325	15890	22260	10890
2016	2,516,702	70,234	6,862	16,997	7,240
2015	1,897,659	25,643	7,234	17,013	6,130
2014	2,349,199	92,460	7,918	13,262	5,226
2013	1,499,693	83,699	0	11,575	6,714

Tabel 8.19
Produksi Susu
Menurut Kecamatan di Kabupaten Klaten Tahun 2019 (liter)

Kecamatan	Sapi Perah Perusahaan	Sapi Perah Rakyat
(1)	(2)	(3)
01 Prambanan	0	0
02 Gantiwarno	0	0
03 Wedi	0	0
04 Bayat	0	0
05 Cawas	0	0
06 Trucuk	0	0
07 Kalikotes	0	0
08 Kebonarum	0	0
09 Jogonalan	0	0
10 Manisrenggo	0	23,456
11 Karangnongko	0	17,653
12 Ngawen	0	0
13 Ceper	0	0
14 Pedan	0	0
15 Karangdowo	0	0
16 Juwiring	0	0
17 Wonosari	0	0
18 Delanggu	0	0
19 Polanharjo	0	0
20 Karanganom	0	10,942
21 Tulung	0	1,658,535
22 Jatinom	0	2,458,893
23 Kemalang	0	808,963
24 Klaten Selatan	0	0
25 Klaten Tengah	0	0
26 Klaten Utara	0	0
Jumlah 2019	0	4,978,442
2018	0	4,266,718
2017	0	4,098,765
2016	0	4,878,662
2015	0	4,030,895
2014	0	4,200,567
2013	0	4,259,568

Tabel 8.20
Produksi Susu
Menurut Bulan dan Jenisnya di Kabupaten Klaten Tahun 2019 (liter)

Kecamatan	Sapi Perah Perusahaan	Sapi Perah Rakyat
(1)	(2)	(3)
Januari	0	388,767
Februari	0	389,675
Maret	0	356,786
April	0	346,757
Mei	0	401,232
Juni	0	382,876
Juli	0	458,269
Agustus	0	496,759
September	0	497,009
Oktober	0	564,764
November	0	328,304
Desember	0	367,244
Jumlah 2019	0	4,978,442
2018	0	4,266,718
2017	0	4,098,765
2016	0	4,878,662
2015	0	4,030,895
2014	0	4,200,567
2013	0	4,259,568

Tabel 8.21
Pemberantasan Penyakit Ternak Menurut Jenisnya (Vaksinasi)
Menurut Kecamatan di Kabupaten Klaten Tahun 2019 (ekor)

Kecamatan	Antrax	SE
(1)	(2)	(3)
01 Prambanan	0	0
02 Gantiwarno	0	0
03 Wedi	0	0
04 Bayat	0	0
05 Cawas	0	0
06 Trucuk	0	0
07 Kalikotes	0	0
08 Kebonarum	0	0
09 Jogonalan	0	0
10 Manisrenggo	100	0
11 Karangnongko	400	0
12 Ngawen	0	0
13 Ceper	0	0
14 Pedan	0	0
15 Karangdowo	0	0
16 Juwiring	0	0
17 Wonosari	0	0
18 Delanggu	0	0
19 Polanharjo	0	0
20 Karanganom	0	0
21 Tulung	400	0
22 Jatinom	600	0
23 Kemalang	500	0
24 Klaten Selatan	0	0
25 Klaten Tengah	0	0
26 Klaten Utara	0	0
Jumlah 2019	2,000	0
2018	2,000	0
2017	2,000	0
2016	2,000	0
2015	12,000	0
2014	12,000	0
2013	12,000	0

Tabel 8.22
Data Pemotongan dan Produksi Daging
Tahun 2019 (ekor)

Jenis Hewan	RPH Pemerintah		RPH Swasta		Diluar RPH		Tidak Tercatat		Total		Produksi Daging	Rata-rata
	Jtn	Btn	Jtn	Btn	Jtn	Btn	Jtn	Btn	Jtn	Btn	Kg	Kg
1	2		3		4		5		6		7	
01 Sapi Potong	2394	0	0	0	7,945	8	0	0	10,339	8	2,298,379	222
02 Kerbau	0	0	0	0	0	0	0	0	0	0	0	0
03 Kuda	0	0	0	0	0	0	0	0	0	0	0	0
04 Kambing	0	0	0	0	11,130	0	5,432	676	16,562	676	310,284	18
05 Domba	0	0	0	0	5,445	0	4,213	462	9,658	462	166,980	17
06 Babi	0	0	0	0	0	0	0	0	0	0	0	0
Jumlah 2019	2,394	0	0	0	24,520	8	9,645	1,138	36,559	1,146	2,775,643	257
2018	2,781	0	0	0	24,227	8	3,338	816	30,346	824	2,643,076	257
2017	5,613	602	0	0	21,960	1	19,290	2,276	62,779	2,284	3,252,907	292
2016	6,829	731	0	0	21,956	17	3348	629	32,133	1377	2,749,351	257
2015	8,609	308	0	0	22,331	0	2,675	402	33,615	710	2,549,885	229
2014	14,202	1,051	0	0	23,791	127	1,120	119	33,615	1,297	2,750,101	229
2013	14,366	1,459	0	0	22,877	214	1,414	172	38,657	1,845	3,109,024	229

Tabel 8.23
Data Produksi Telur
Tahun 2019

Jenis Produksi	Ayam Ras		Ayam Buras		Itik		Burung Puyuh		Total	
	Butir	Kg	Butir	Kg	Butir	Kg	Butir	Kg	Butir	Kg
1	2		3		4		5		6	
Telur	154,784,416	9,104,966	55,782,792	2,789,140	42,561,771	3,273,982	221,671,872	2,577,580	474,800,851	17,745,666
Jumlah 2019	154,784,416	9,104,966	55,782,792	2,789,140	42,561,771	3,273,982	221,671,872	2,577,580	474,800,851	17,745,666
2018	108,782,824	6,798,927	36,782,726	1,839,136	28,767,822	2,054,844	178,971,991	2,081,070	353,305,070	12,773,977
2017	112,675,886	6,627,994	28,967,722	2,007,564	27,686,628	2,453,455	144,768,116	2,234,566	314,098,352	13,323,579
2016	161,567,788	9,503,988	43,756,372	2,187,819	34,628,682	2,664,514	135,423,289	1,574,689	375,376,131	15,931,010
2015	131,837,664	8,239,854	22,222,536	1,307,208	18,884,723	1,452,671	73,640,080	856,280	246,585,003	11,856,013
2014	117,719,242	6,924,661	32,456,786	1,622,839	29,786,453	2,291,266	98,768,342	1,148,469	278,730,823	11,987,235
2013	155,028,071	9,119,298	27,933,127	1,396,656	27,259,035	2,096,849	68,931,105	801,524	279,151,338	13,414,328

Keterangan :
 1 Kg telur ayam ras 17 butir
 1 Kg telur ayam buras 20 butir
 1 Kg telur itik 13 butir

BAB IX PERKEBUNAN

Tabel 9.1

**Luas Panen, Produksi, Produktivitas dan Jumlah Petani Perkebunan Rakyat,
Komoditas Tembakau Rajang Per Kecamatan di Kabupaten Klaten Tahun 2019**

Kecamatan	Luas Panen (Ha)	Produksi Tembakau Kering (Ton)	Produktivitas (Ton/Ha)	Jumlah Petani
(1)	(2)	(3)	(4)	(5)
01 Prambanan	147.94	179.90	1.216	492
02 Gantiwarno	222.69	267.01	1.199	775
03 Wedi	0	0	0	0
04 Bayat	33.36	40.00	1.199	45
05 Cawas	0	0	0	0
06 Trucuk	0	0	0	0
07 Kalikotes	0	0	0	0
08 Kebonarum	0	0	0	0
09 Jogonalan	211.79	256.91	1.213	369
10 Manisrenggo	802.01	975.25	1.216	1,770
11 Karangnongko	28.03	33.33	1.189	75
12 Ngawen	0	0	0	9
13 Ceper	0	0	0	0
14 Pedan	0	0	0	0
15 Karangdowo	0	0	0	0
16 Juwiring	0	0	0	0
17 Wonosari	0	0	0	0
18 Delanggu	0	0	0	0
19 Polanharjo	0	0	0	0
20 Karanganom	0	0	0	0
21 Tulung	15.00	17.84	1.189	0
22 Jatinom	0	0	0	0
23 Kemalang	217.64	260.950	1.199	110
24 Klaten Selatan	0	0	0	0
25 Klaten Tengah	0	0	0	0
26 Klaten Utara	5.85	6.95	1.19	0
Jumlah 2019	1,684.31	2,038.14	1.210	3,645
2018	1,016.52	1,147.27	1,129.000	3,645
2017	1,073.50	1,233.53	1.149	3,610
2016	674	815.04	4.827	3840
2015	1830	2219.485	1.4208	4454
2014	2027.25	5193.09	0.827	2463
2013	1272	1051.944	0.827	3817

Tabel 9.2
Luas Panen, Produksi, Produktivitas dan Jumlah Petani Perkebunan Rakyat,
Komoditas Tembakau Asepan Per Kecamatan di Kabupaten Klaten Tahun 2019

Kecamatan	Luas Panen (Ha)	Produksi Tembakau Kering (Ton)	Produktivitas (Ton/Ha)	Jumlah Petani
(1)	(2)	(3)	(4)	(5)
01 Prambanan	0	0	0	0
02 Gantiwarno	0	0	0	0
03 Wedi	0	0	0	0
04 Bayat	10.00	8.890	0.889	0
05 Cawas	0	0	0	0
06 Trucuk	571.44	570.299	0.998	14
07 Kalikotes	11.95	10.668	0.889	1
08 Kebonarum	12.00	10.668	0.889	0
09 Jogonalan	0	0	0	0
10 Manisrenggo	0	0	0	0
11 Karangnongko	0	0	0	0
12 Ngawen	12.00	13.416	1.118	2
13 Ceper	235.90	263.740	1.118	7
14 Pedan	335.92	334.910	0.997	2
15 Karangdowo	81.20	56.029	0.690	186
16 Juwiring	0	0	0	0
17 Wonosari	0	0	0	2
18 Delanggu	0	0	0	0
19 Polanharjo	0	0	0	0
20 Karanganom	5.00	5.590	1.118	0
21 Tulung	147.38	124.534	0.845	365
22 Jatinom	44.43	43.944	0.989	150
23 Kemalang	0	0	0	0
24 Klaten Selatan	46.01	41.469	0.907	276
25 Klaten Tengah	0	0	0	0
26 Klaten Utara	3.19	2.891	0.907	5
Jumlah 2019	1,516.42	1,487.05	0.981	1,010
2018	940.98	1,073.05	1,140.000	3,490
2017	956	1,070.72	1,120.00	3,490
2016	1060.24	1038.53	0.979	5256
2015	711	1164.27	1.638	1811
2014	489.2	938.89	16.875	923
2013	762.2	1427.06	1.872	2551

Tabel 9.3
Luas Panen, Produksi, Produktivitas dan Jumlah Petani Perkebunan Rakyat,
Komoditas Tembakau T Vorstenland (VBN) Per Kecamatan di Kabupaten Klaten
Tahun 2019

Kecamatan	Luas Panen (Ha)	Produksi Tembakau Kering (Ton)	Produktifitas (Ton/Ha)	Jumlah Petani
(1)	(2)	(3)	(4)	(5)
01 Prambanan	0	0	0	0
02 Gantiwarno	0	0	0	0
03 Wedi	3.00	4,725	1,575	6
04 Bayat	0	0	0	0
05 Cawas	0	0	0	0
06 Trucuk	0	0	0	0
07 Kalikotes	0	0	0	0
08 Kebonarum	7.00	10,388	1,484	18
09 Jogonalan	0	0	0	0
10 Manisrenggo	0	0	0	0
11 Karangnongko	0	0	0	0
12 Ngawen	0	0	0	0
13 Ceper	0	0	0	0
14 Pedan	0	0	0	0
15 Karangdowo	0	0	0	0
16 Juwiring	0	0	0	0
17 Wonosari	0	0	0	0
18 Delanggu	0	0	0	0
19 Polanharjo	0	0	0	0
20 Karanganom	0	0	0	0
21 Tulung	0	0	0	0
22 Jatinom	0	0	0	0
23 Kemalang	0	0	0	0
24 Klaten Selatan	0	0	0	0
25 Klaten Tengah	0	0	0	0
26 Klaten Utara	0	0	0	0
Jumlah 2019	10.00	15,113	1,511	24
2018	130.375	135.535	1.040	638
2017	200.08	239.46	1.197	914
2016	200.46	303.93	1.516	1032
2015	132.65	215.6	1.625	672
2014	122.8	142.828	1.150	0
2013	148.51	224	1.319	148.51

Tabel 9.4
Luas Areal, Produksi, Produktivitas dan Jumlah Petani Perkebunan Rakyat
Komoditas Kelapa Dalam Per Kecamatan di Kabupaten Klaten
Tahun 2019

Kecamatan	Luas Areal (Ha)				Produksi Ton	Produktivitas Ton/Ha	Jumlah Petani
	TBM	TM	TT/TR	Jumlah			
(1)	(2)	(3)	(4)	(5)	(6)	(7)	(8)
01 Prambanan	3.47	295.00	9.63	308.10	290.2200	0.9840	1,541
02 Gantiwarno	59.47	131.53	9.66	200.66	120.5100	0.9160	1,000
03 Wedi	119.47	205.68	5.00	330.15	246.0100	1.1960	1,651
04 Bayat	153.71	190.39	-	344.10	221.9010	1.1660	1,721
05 Cawas	2.41	13.22	2.32	17.95	54.7840	1.5000	90
06 Trucuk	185.04	118.02	10.04	313.10	117.4350	0.9950	1,566
07 Kalikotes	3.47	99.19	22.34	125.00	55.6900	0.5610	625
08 Kebonarum	15.22	92.66	1.47	109.35	79.5020	0.8580	547
09 Jogonalan	102.00	203.00	3.00	308.00	194.8800	0.9600	1,540
10 Manisrenggo	108.47	225.78	4.80	339.10	280.2100	1.2410	1,696
11 Karangnongko	57.60	256.78	-	314.38	427.1190	1.6630	1,572
12 Ngawen	288.96	23.67	-	312.63	15.0200	0.6350	1,563
13 Ceper	21.72	158.00	1.30	181.02	166.2000	1.0520	905
14 Pedan	-	0.55	0.50	1.00	0.4580	0.9160	5
15 Karangdowo	-	69.00	2.00	71.00	5.1750	0.0750	355
16 Juwiring	64.11	263.31	20.45	347.87	406.8100	1.5450	1,739
17 Wonosari	89.98	245.15	4.19	339.32	217.5900	0.8880	1,697
18 Delanggu	20.72	141.78	1.75	164.25	98.9690	0.6980	821
19 Polanharjo	5.05	12.50	1.05	18.60	12.5840	1.0070	93
20 Karanganom	58.00	162.00	14.00	234.00	135.6600	0.8370	1,170
21 Tulung	69.34	255.08	5.65	330.07	264.4150	1.0370	1,650
22 Jatinom	20.00	258.40	-	278.40	335.4030	1.2980	1,392
23 Kemalang	131.02	177.28	1.80	310.10	500.9740	2.8260	1,551
24 Klaten Selatan	-	74.20	-	74.20	17.8060	0.2400	371
25 Klaten Tengah	-	92.28	9.30	101.58	50.7100	0.5500	508
26 Klaten Utara	0.15	42.00	-	42.15	6.3230	0.1510	211
Jumlah 2019	1,579.38	3,806.45	130.25	5,516.08	4,322.36	25.80	27,580
2018	1,737.77	3,912.10	124.32	5,774.19	3,976.64	1.0160	26,461
2017	1,955.83	4,944.83	195.94	7,096.61	4,697.61	950.0000	36,305
2016	1,955.84	4,944.83	285.97	7,186.64	4,097.71	0.8290	36,340
2015	1,989.02	5,272.29	171.45	7,432.76	5,384.46	1.0210	36,859
2014	2,027.25	5,193.09	175.45	7,395.79	5,203.48	1.0020	36,979
2013	1,917.25	5,293.09	201.45	7,411.79	5,312.53	1.0050	37,059

Tabel 9.5
Luas Areal, Produksi, Produktivitas dan Jumlah Petani Perkebunan Rakyat
Komoditas Kelapa Hybrida Per Kecamatan di Kabupaten Klaten
Tahun 2019

Kecamatan	Luas Areal (Ha)				Produksi Ton	Produktivitas Ton/Ha	Jumlah Petani
	TBM	TM	TT/TR	Jumlah			
(1)	(2)	(3)	(4)	(5)	(6)	(7)	(8)
01 Prambanan	0	0	0	0	0	0	0
02 Gantiwarno	0	3.02	0	3.02	2.99	0.99	15
03 Wedi	0	2.70	0	2.7	3.68	1.363	14
04 Bayat	0	1.50	0	1.5	1.90	1.264	8
05 Cawas	0	0.17	1.12	1.29	0.53	3.125	6
06 Trucuk	0	2.75	0	2.75	2.34	0.851	14
07 Kalikotes	0	0	0	0	0	0	0
08 Kebonarum	0	0	0	0	0	0	0
09 Jogonalan	0	2.50	0	2.5	2.18	0.87	13
10 Manisrenggo	0	1.00	0	1	1.02	1.02	5
11 Karangnongko	0	2.10	0	2.1	2.11	1.005	11
12 Ngawen	0	1.93	0	1.93	2.36	1.223	10
13 Ceper	0	1.05	0.1	1.15	1.92	1.829	6
14 Pedan	0	0	0	0	0	0	0
15 Karangdowo	0	0	0	0	0	0	0
16 Juwiring	0	1.00	0.15	1.15	1.30	1.3	6
17 Wonosari	0	0	0	0	0	0	0
18 Delanggu	0	1.29	0	1.29	2.15	1.667	6
19 Polanharjo	0	0	0	0	0	0	0
20 Karanganom	0	1.91	0	1.91	1.46	0.764	10
21 Tulung	0	1.68	0	1.68	1.80	1.071	8
22 Jatinom	0	0	0	0	0	0	0
23 Kemalang	0	0	0	0	0	0	0
24 Klaten Selatan	0	0	0	0	0	0	0
25 Klaten Tengah	0	1.16	0	1.16	1.78	1.534	6
26 Klaten Utara	0	0.70	0	0.7	0.43	0.61	4
Jumlah 2019	0	26.46	1.37	27.83	29.95	1.076	142
2018	0	28.32	1.22	29.54	49.073	1.733	188
2017	0	41.47	0	41.47	45.60	1.1	231
2016	0	41.47	0	41.47	45.510	1.097	231
2015	0	42.68	0	42.68	43.530	1.02	235
2014	0	45.25	3.92	49.17	45.816	22.02	246
2013	0	45.25	2.87	48.12	45.123	0.998	241

Tabel 9.6
Luas Areal, Produksi, Produktivitas dan Jumlah Petani Perkebunan Rakyat
Komoditas Kelapa Deres Per Kecamatan di Kabupaten Klaten
Tahun 2019

Kecamatan	Luas Areal (Ha)				Produksi Ton	Produktivitas Ton/Ha	Jumlah Petani
	TBM	TM	TT/TR	Jumlah			
(1)	(2)	(3)	(4)	(5)	(6)	(7)	(8)
01 Prambanan	0	0	0	0	0	0	0
02 Gantiwarno	0	3.45	0	3.45	11.75	3.41	17
03 Wedi	0	1.75	0	1.75	4.96	2.83	12
04 Bayat	0	1.05	0	1.05	3.22	3.07	10
05 Cawas	0	0	0	0	0	0	0
06 Trucuk	0	0	0	0	0	0	0
07 Kalikotes	0	0	0	0	0	0	0
08 Kebonarum	0	0	0	0	0	0	0
09 Jogonalan	0	0	0	0	0	0	0
10 Manisrenggo	0	7.22	0	7.22	22.13	3.06	66
11 Karangnongko	0	0	0	0	0	0	0
12 Ngawen	0	0	0	0	0	0	0
13 Ceper	0	0	0	0	0	0	0
14 Pedan	0	0	0	0	0	0	0
15 Karangdowo	0	0	0	0	0	0	0
16 Juwiring	0	0	0	0	0	0	0
17 Wonosari	0	0	0	0	0	0	0
18 Delanggu	0	0	0	0	0	0	0
19 Polanharjo	0	0	0	0	0	0	0
20 Karanganom	0	0	0	0	0	0	0
21 Tulung	0	0	0	0	0	0	0
22 Jatinom	0	0	0	0	0	0	0
23 Kemalang	0	10.32	0	10.32	36.78	3.56	60
24 Klaten Selatan	0	0	0	0	0	0	0
25 Klaten Tengah	0	0	0	0	0	0	0
26 Klaten Utara	0	0	0	0	0	0	0
Jumlah 2019	0	23.79	0	23.79	78.84	3.314	165
2018	0	26.84	0	26.44	87.149	3.247	169
2017	0	31.97	0	31.97	98.74	3.09	186
2016	0	31.97	0	31.97	99.47	20.06	186
2015	0	33.64	0	33.64	91.285	2.7136	184
2014	0	35.5	2.45	37.95	122.193	3.425	195
2013	0	35.50	2.45	37.95	122,193	3,442	195

Tabel 9.7
Luas Areal, Produksi, Produktivitas dan Jumlah Petani Perkebunan Rakyat
Komoditas Kopi Arabika Per Kecamatan di Kabupaten Klaten
Tahun 2019

Kecamatan	Luas Areal (Ha)				Produksi Ton	Produktivitas Ton/Ha	Jumlah Petani
	TBM	TM	TT/TR	Jumlah			
(1)	(2)	(3)	(4)	(5)	(6)	(7)	(8)
01 Prambanan	0	0	0	0	0	0	0
02 Gantiwarno	0	0	0	0	0	0	0
03 Wedi	0	0	0	0	0	0	0
04 Bayat	0	0	0	0	0	0	0
05 Cawas	0	0	0	0	0	0	0
06 Trucuk	0	0	0	0	0	0	0
07 Kalikotes	0	0	0	0	0	0	0
08 Kebonarum	0	0	0	0	0	0	0
09 Jogonalan	0	0	0	0	0	0	0
10 Manisrenggo	1.00	4.50	0	5.50	4.50	1.00	1
11 Karangnongko	0	0.95	0	0.95	0.95	1.00	0
12 Ngawen	0	0	0	0	0	0	0
13 Ceper	0	0	0	0	0	0	0
14 Pedan	0	0	0	0	0	0	0
15 Karangdowo	0	0	0	0	0	0	0
16 Juwiring	0	0	0	0	0	0	0
17 Wonosari	0	0	0	0	0	0	0
18 Delanggu	0	0	0	0	0	0	0
19 Polanharjo	0	0	0	0	0	0	0
20 Karanganom	0	0	0	0	0	0	0
21 Tulung	1.99	1.04	0	3.03	1.04	1.00	1
22 Jatinom	0	0.21	0.03	0.24	0.21	1.00	0
23 Kemalang	119.25	155.50	0	274.75	155.50	1.00	69
24 Klaten Selatan	0	0	0	0	0	0	0
25 Klaten Tengah	0	0	0	0	0	0	0
26 Klaten Utara	0	0	0	0	0	0	0
Jumlah 2019	122.24	162.20	0.03	284.47	162.20	1	71
2018	119.74	162.20	0.03	281.97	43.32	0.267	662
2017	119.74	162.29	-	282.03	81.32	0.5	650
2016	119.74	162.29	0	282.03	105.25	0.65	650
2015	121.78	202.79	9.36	333.93	107.94	0.532	1001
2014	121.32	203.24	9.36	333.92	153.239	0.545	1002
2013	117.39	203.24	9.36	32.99	101.564	2.46	990

Tabel 9.8
Luas Areal, Produksi, Produktivitas dan Jumlah Petani Perkebunan Rakyat
Komoditas Kopi Robusta Per Kecamatan di Kabupaten Klaten
Tahun 2019

Kecamatan	Luas Areal (Ha)				Produksi Ton	Produktivitas Ton/Ha	Jumlah Petani
	TBM	TM	TT/TR	Jumlah			
(1)	(2)	(3)	(4)	(5)	(6)	(7)	(8)
01 Prambanan	0	0	0	0	0	0	0
02 Gantiwarno	0	0	0	0	0	0	0
03 Wedi	0	0	0	0	0	0	0
04 Bayat	0	0	0	0	0	0	0
05 Cawas	0	0	0	0	0	0	0
06 Trucuk	0	0	0	0	0	0	0
07 Kalikotes	0	0	0	0	0	0	0
08 Kebonarum	0	0	0	0	0	0	0
09 Jogonalan	0	0	0	0	0	0	0
10 Manisrenggo	3.62	1.62		5.24	2.11	1.30	1
11 Karangnongko	72.25	0.85	0.75	73.85	1.11	1.30	18
12 Ngawen	0	0	0	0	0	0	0
13 Ceper	0	0	0	0	0	0	0
14 Pedan	0	0	0	0	0	0	0
15 Karangdowo	0	0	0	0	0	0	0
16 Juwiring	0	0	0	0	0	0	0
17 Wonosari	0	0	0	0	0	0	0
18 Delanggu	0	0	0	0	0	0	0
19 Polanharjo	0	0	0	0	0	0	0
20 Karanganom	0	0	0	0	0	0	0
21 Tulung	6.50	1.73		8.23	2.25	1.30	2
22 Jatinom	1.75	1.97	0.38	4.10	2.56	1.30	1
23 Kemalang	7.30	3.75		11.05	4.91	1.30	3
24 Klaten Selatan	0	0	0	0	0	0	0
25 Klaten Tengah	0	0	0	0	0	0	0
26 Klaten Utara	0	0	0	0	0	0	0
Jumlah 2019	91.42	9.92	1.13	102.47	12.94	1.30	25.00
2018	91.42	9.95	1.13	102.50	9.82	0.99	773.25
2017	92.12	9.25	0.75	102.12	9.99	1.08	702
2016	92.12	9.25	0.75	102.12	9.83	1.06	702
2015	95.87	9.25	0.75	105.87	4.486	0.485	704
2014	97.42	10.81	0.64	105.87	4.524	0.391	626
2013	99.67	8.56	0.64	105.87	1.828	0.214	626

Tabel 9.10
Luas Areal, Produksi, Produktivitas dan Jumlah Petani Perkebunan Rakyat
Komoditas Cengkeh Per Kecamatan di Kabupaten Klaten
Tahun 2019

Kecamatan	Luas Areal (Ha)				Produksi Ton	Produktivitas Ton/Ha	Jumlah Petani
	TBM	TM	TT/TR	Jumlah			
(1)	(2)	(3)	(4)	(5)	(6)	(7)	(8)
01 Prambanan	0	0	0	0	0	0	0
02 Gantiwarno	0	0	0	0	0	0	0
03 Wedi	0	0	0	0	0	0	0
04 Bayat	0	0	0	0	0	0	0
05 Cawas	0	0	0	0	0	0	0
06 Trucuk	0	0	0	0	0	0	0
07 Kalikotes	0	0	0	0	0	0	0
08 Kebonarum	0	0	0	0	0	0	0
09 Jogonalan	0	0	0	0	0	0	0
10 Manisrenggo	9.70	6.00	0	15.70	2.88	0.48	236
11 Karangnongko	48.90	46.98	0	95.88	22.55	0.48	1,438
12 Ngawen	0	0	0	0	0	0	0
13 Ceper	0	0	0	0	0	0	0
14 Pedan	0	0	0	0	0	0	0
15 Karangdowo	0	0	0	0	0	0	0
16 Juwiring	0	0	0	0	0	0	0
17 Wonosari	0	0	0	0	0	0	0
18 Delanggu	0	0	0	0	0	0	0
19 Polanharjo	0	0	0	0	0	0	0
20 Karanganom	0	0	0	0	0	0	0
21 Tulung	51.25	8.79	0	60.04	4.22	0.48	901
22 Jatinom	8.00	0	0	8.00	0	0	0
23 Kemalang	519.40	250.20	0	769.60	120.10	0.48	11,616
24 Klaten Selatan	0	0	0	0	0	0	0
25 Klaten Tengah	0	0	0	0	0	0	0
26 Klaten Utara	0	0	0	0	0	0	0
Jumlah 2019	637.25	311.97	0	949.22	149.75	0.48	14,191
2018	629.25	311.97	4.80	946.02	36.50	0.12	8,634
2017	713.33	359.32	-	1072.65	45.63	0.12	11530
2016	627.58	359.32	0	986.900	44.220	0.123	11470
2015	627.58	359.32	14.75	1,001.650	46.378	0.129	12252
2014	633.23	359.32	14.75	1,001.400	68.744	0.191	12723
2013	560.73	359.32	14.75	928.900	33.691	0.091	12252

Tabel 9.11
Luas Areal, Produksi, Produktivitas dan Jumlah Petani Perkebunan Rakyat
Komoditas Kapok Per Kecamatan di Kabupaten Klaten
Tahun 2019

Kecamatan	Luas Areal (Ha)				Produksi Ton	Produktivitas Ton/Ha	Jumlah Petani
	TBM	TM	TT/TR	Jumlah			
(1)	(2)	(3)	(4)	(5)	(6)	(7)	(8)
01 Prambanan	1.97	12.70	0	14.67	31.75	2.50	4
02 Gantiwarno	0	0	13.86	13.86	0	0	347
03 Wedi	0	1.99	0	1.99	4.98	2.50	50
04 Bayat	0	5.68	0.80	6.48	14.20	2.50	162
05 Cawas	0	0	0	0	0	0	0
06 Trucuk	0	5.51	0	5.51	13.78	2.50	138
07 Kalikotes	0	0	0	0	0	0	0
08 Kebonarum	0	0	0	0	0	0	0
09 Jogonalan	0	0	0	0	0	0	0
10 Manisrenggo	0	3.97	0	3.97	9.93	2.50	99
11 Karangnongko	0	0	0	0	0	0	0
12 Ngawen	2.11	32.05	0	34.16	80.13	2.50	854
13 Ceper	0	0	0	0	0	0	0
14 Pedan	0	0.58	1.42	2.00	1.45	2.50	50
15 Karangdowo	0	0	0	0	0	0	0
16 Juwiring	0	5.00	0.20	5.20	12.50	2.50	130
17 Wonosari	0	0	0	0	0	0	0
18 Delanggu	0	0	0	0	0	0	0
19 Polanharjo	0	0	0	0	0	0	0
20 Karanganom	2.19	5.55	0	7.74	13.88	2.50	194
21 Tulung	3.48	17.75	0	21.23	44.38	2.50	531
22 Jatinom	0	149.96	6.00	155.96	374.90	2.50	3,899
23 Kemalang	1.92	11.00	1.40	14.32	27.50	2.50	358
24 Klaten Selatan	0	0	0	0	0	0	0
25 Klaten Tengah	0	0	0	0	0	0	0
26 Klaten Utara	0	0.80	0	0.80	2.00	2.50	20
Jumlah 2019	11.67	252.54	23.68	287.89	631.38	2.50	6836
2018	16.1	260.29	8.2	284.59	98.974	0.3802	1708
2017	25.44	323.3	-	348.64	56.85	0.11	2004
2016	25.44	323.20	0.00	348.64	35.030	0.110	2004
2015	24.70	323.20	53.04	400.94	38.137	0.118	2409
2014	17.44	314.20	68.02	399.66	68.55	0.209	2398
2013	18.44	319.2	68.04	405.68	38.341	0.12	2434

Tabel 9.12
Luas Areal, Produksi, Produktivitas dan Jumlah Petani Perkebunan Rakyat
Komoditas Lada Per Kecamatan di Kabupaten Klaten
Tahun 2019

Kecamatan	Luas Areal (Ha)				Produksi Ton	Produktivitas Ton/Ha	Jumlah Petani
	TBM	TM	TT/TR	Jumlah			
(1)	(2)	(3)	(4)	(5)	(6)	(7)	(8)
01 Prambanan	0	0	0	0	0	0	0
02 Gantiwarno	0	0	0	0	0	0	0
03 Wedi	0	0	0	0	0	0	0
04 Bayat	0	0	0	0	0	0	0
05 Cawas	0	0	0	0	0	0	0
06 Trucuk	0	0	0	0	0	0	0
07 Kalikotes	0	0	0	0	0	0	0
08 Kebonarum	0	0	0	0	0	0	0
09 Jogonalan	0	0	0	0	0	0	0
10 Manisrenggo	1.50	0.30		1.80	0.33	1.10	27
11 Karangnongko	1.00	0.43		1.43	0.47	1.10	21
12 Ngawen	0	0	0	0	0	0	0
13 Ceper	0	0	0	0	0	0	0
14 Pedan	0	0	0	0	0	0	0
15 Karangdowo	0	0	0	0	0	0	0
16 Juwiring	0	0	0	0	0	0	0
17 Wonosari	0	0	0	0	0	0	0
18 Delanggu	0	0	0	0	0	0	0
19 Polanharjo	0	0	0	0	0	0	0
20 Karanganom	0	0	0	0	0	0	0
21 Tulung	2.35	0.60	0	2.95	0.70	1.16	44
22 Jatinom	0.50	0	0	0.50	0	0	0
23 Kemalang	4.32	13.85	0	18.17	16.20	1.17	237
24 Klaten Selatan	0	0	0	0	0	0	0
25 Klaten Tengah	0	0	0	0	0	0	0
26 Klaten Utara	0	0	0	0	0	0	0
Jumlah 2019	9.67	15.18	0	24.85	17.70	1.17	329
2018	8.04	15.18	0	23.22	9.78	0.64	2,142
2017	10.53	16.94	0	27.47	12.11	0.71	2625
2016	9.53	16.94	0	26.47	13.15	0.78	2585
2015	9.53	16.94	1.84	28.31	9.717	0.574	2944
2014	10.53	11.94	1.84	24.31	17.635	1.452	2957
2013	10.53	11.94	1.73	24.2	14.223	1.186	2943

Tabel 9.13
Luas Areal, Produksi, Produktivitas dan Jumlah Petani Perkebunan Rakyat
Komoditas Vanili Per Kecamatan di Kabupaten Klaten
Tahun 2019

Kecamatan	Luas Areal (Ha)				Produksi Ton	Produktivitas Ton/Ha	Jumlah Petani
	TBM	TM	TT/TR	Jumlah			
(1)	(2)	(3)	(4)	(5)	(6)	(7)	(8)
01 Prambanan	0	0	0	0	0	0	0
02 Gantiwarno	0	0	0	0	0	0	0
03 Wedi	0	0	0	0	0	0	0
04 Bayat	0	0	0	0	0	0	0
05 Cawas	0	0	0	0	0	0	0
06 Trucuk	0	0	0	0	0	0	0
07 Kalikotes	0	0	0	0	0	0	0
08 Kebonarum	0	0	0	0	0	0	0
09 Jogonalan	0	0	0	0	0	0	0
10 Manisrenggo	0	1.10		1.10	0.42	0.38	83
11 Karangnongko	0.14	0.25	-	0.39	0.10	0.40	29
12 Ngawen	0	0	0	0	0	0	0
13 Ceper	0	0	0	0	0	0	0
14 Pedan	0	0	0	0	0	0	0
15 Karangdowo	0	0	0	0	0	0	0
16 Juwiring	0	0	0	0	0	0	0
17 Wonosari	0	0	0	0	0	0	0
18 Delanggu	0	0	0	0	0	0	0
19 Polanharjo	0	0	0	0	0	0	0
20 Karanganom	0	0	0	0	0	0	0
21 Tulung	0.21	0.29	0	0.50	0.15	0.50	38
22 Jatinom	0	0	0	0	0	0	0
23 Kemalang	1.89	1.32	0	3.21	0.49	0.37	241
24 Klaten Selatan	0	0	0	0	0	0	0
25 Klaten Tengah	0	0	0	0	0	0	0
26 Klaten Utara	0	0	0	0	0	0	0
Jumlah 2019	2.24	2.96	0	5.20	1.16	0.39	391
2018	2.24	3.96	2.00	8.20	4.88	6.80	120
2017	3.85	4	0	7.85	1.45	0.36	144
2016	3.85	4	0	7.85	1.98	0.5	144
2015	3.85	4	1.1	8.95	3.635	0.909	132
2014	3.85	4	1.11	9.26	2.768	3.12	151
2013	2.45	6.05	0.5	9	4.261	0.624	132

Tabel 9.14
Luas Areal, Produksi, Produktivitas dan Jumlah Petani Perkebunan Rakyat
Komoditas Cabe Jamu Per Kecamatan di Kabupaten Klaten
Tahun 2019

Kecamatan	Luas Areal (Ha)				Produksi Ton	Produktivitas Ton/Ha	Jumlah Petani
	TBM	TM	TT/TR	Jumlah			
(1)	(2)	(3)	(4)	(5)	(6)	(7)	(8)
01 Prambanan	0	0	0	0	0	0	0
02 Gantiwarno	0	0	0	0	0	0	0
03 Wedi	0	0	0	0	0	0	0
04 Bayat	0	0	0	0	0	0	0
05 Cawas	0	0	0	0	0	0	0
06 Trucuk	0	0	0	0	0	0	0
07 Kalikotes	0	0	0	0	0	0	0
08 Kebonarum	0	0	0	0	0	0	0
09 Jogonalan	0.4	1.35	0	1.75	1.12	0.83	32
10 Manisrenggo	0	0	0	0	0	0	0
11 Karangnongko	0	0	0	0	0	0	0
12 Ngawen	0	0	0	0	0	0	0
13 Ceper	0	0	0	0	0	0	0
14 Pedan	0	0	0	0	0	0	0
15 Karangdowo	0	0	0	0	0	0	0
16 Juwiring	0	0	0	0	0	0	0
17 Wonosari	0	0	0	0	0	0	0
18 Delanggu	0	0	0	0	0	0	0
19 Polanharjo	0	0	0	0	0	0	0
20 Karanganom	0	0	0	0	0	0	0
21 Tulung	1.39	1.05	0	2.44	0.32	0.305	50
22 Jatinom	0	0	0	0	0	0	0
23 Kemalang	0	0	0	0	0	0	0
24 Klaten Selatan	0	0	0	0	0	0	0
25 Klaten Tengah	0	0	0	0	0	0	0
26 Klaten Utara	0	0	0	0	0	0	0
Jumlah 2019	1.79	2.4	0	4.19	1.44	0.6	82
2018	1.79	2.4	0	4.19	1.44	0.6	82
2017	2.18	3.69	0	5.87	1.67	0.45	119
2016	1.79	3.29	0	5.08	3.86	1.374	104
2015	2.18	3.69	0.02	5.89	3.399	0.562	101
2014	2.45	3.79	0.02	6.26	5.348	1.411	137
2013	2.19	3.69	0.02	5.9	5.216	1.413	119

Tabel 9.15
Luas Areal, Produksi, Produktivitas dan Jumlah Petani Perkebunan Rakyat
Komoditas Sirih Per Kecamatan di Kabupaten Klaten
Tahun 2019

Kecamatan	Luas Areal (Ha)				Produksi Ton	Produktivitas Ton/Ha	Jumlah Petani
	TBM	TM	TT/TR	Jumlah			
(1)	(2)	(3)	(4)	(5)	(6)	(7)	(8)
01 Prambanan	0	0	0	0	0	0	0
02 Gantiwarno	0.20	0.50	0	0.70	0.83	1.66	25
03 Wedi	0	0	0	0	0	0	0
04 Bayat	0	0	0	0	0	0	0
05 Cawas	0	0	0	0	0	0	0
06 Trucuk	0	0	0	0	0	0	0
07 Kalikotes	0	0	0	0	0	0	0
08 Kebonarum	0	0	0	0	0	0	0
09 Jogonalan	0	1.50	0	1.50	1.33	0.89	82
10 Manisrenggo	0.50	2.20	0	2.70	2.70	0.43	83
11 Karangnongko	0	0.25	0	0.25	0.83	3.32	8
12 Ngawen	0	0	0	0	0	0	0
13 Ceper	0	0	0	0	0	0	0
14 Pedan	0	0	0	0	0	0	0
15 Karangdowo	0	0	0	0	0	0	0
16 Juwiring	0	0	0	0	0	0	0
17 Wonosari	0	0	0	0	0	0	0
18 Delanggu	0	0	0	0	0	0	0
19 Polanharjo	0	0	0	0	0	0	0
20 Karanganom	0	0	0	0	0	0	0
21 Tulung	0	0	0	0	0	0	0
22 Jatinom	0	0	0	0	0	0	0
23 Kemalang	0	0.40	0	0.40	0.72	1.81	12
24 Klaten Selatan	0	0	0	0	0	0	0
25 Klaten Tengah	0	0	0	0	0	0	0
26 Klaten Utara	0	0	0	0	0	0	0
Jumlah 2019	0.70	4.85	0	5.55	6.41	0	210.00
2018	0.70	4.85	0	5.55	4.16	0.86	210.00
2017	1.83	6.34	0	8.17	7.73	1.219	262
2016	1.83	6.34	0	8.17	13.45	2.12	262
2015	1.83	6.34	0	8.17	15.613	2.467	264
2014	1.98	6.31	0.36	8.65	25.634	4.04	260
2013	1.98	6.31	0.36	8.65	25,798	4,088	260

Tabel 9.16
Luas Areal, Produksi, Produktivitas dan Jumlah Petani Perkebunan Rakyat
Komoditas Jarak Per Kecamatan di Kabupaten Klaten
Tahun 2019

Kecamatan	Luas Areal (Ha)				Produksi Ton	Produktivitas Ton/Ha	Jumlah Petani
	TBM	TM	TT/TR	Jumlah			
(1)	(2)	(3)	(4)	(5)	(6)	(7)	(8)
01 Prambanan	0	0	0	0	0	0	0
02 Gantiwarno	1.80	1.1	0	2.9	0	0	7
03 Wedi	0	0	0	0	0	0	0
04 Bayat	0	0	0	0	0	0	0
05 Cawas	0	0	0	0	0	0	0
06 Trucuk	1.11	2.44	0	3.55	0	0	6
07 Kalikotes	0	0	0	0	0	0	0
08 Kebonarum	0	0	0	0	0	0	0
09 Jogonalan	0	0	0	0	0	0	0
10 Manisrenggo	0	0	0	0	0	0	0
11 Karangnongko	0	0	0	0	0	0	0
12 Ngawen	0	0	0	0	0	0	0
13 Ceper	0	0	0	0	0	0	0
14 Pedan	0	0	0	0	0	0	0
15 Karangdowo	0	0	0	0	0	0	0
16 Juwiring	0	0	0	0	0	0	0
17 Wonosari	0	0	0	0	0	0	0
18 Delanggu	0	0	0	0	0	0	0
19 Polanharjo	0	0	0	0	0	0	0
20 Karanganom	0	0	0	0	0	0	0
21 Tulung	2.02	2.3	0	4.32	0	0	9
22 Jatinom	0	0	0	0	0	0	0
23 Kemalang	0	13.15	0	13.15	0	0	23
24 Klaten Selatan	0	0	0	0	0	0	0
25 Klaten Tengah	0	0	0	0	0	0	0
26 Klaten Utara	0	0	0	0	0	0	0
Jumlah 2019	4.93	18.99	0	23.92	0	0	45
2018	4.93	18.89	0	23.92	0	0	45
2017	360.64	125.65	0	486.29	0	0	983
2016	360.64	125.65	0	486.29	0.000	0.000	982
2015	360.64	125.65	5.1	491.39	20.420	0.162	982
2014	368.14	125.65	5.25	499.04	37.695	0.279	998
2013	369.14	118.47	0	487.61	35.541	0.3	975

Tabel 9.17
Jumlah dan Jenis Alat Mesin Perkebunan Menurut Kecamatan
di Kabupaten Klaten Tahun 2019

Kecamatan	Jenis Alat Mesin Perkebunan (unit)				
	Mesin Pengupas Kopi	Mesin Penggoreng Kopi	Mesin Sosoh Kulit	Mesin Bubuk Kopi	Mesin Penumbuk Padi
(1)	(2)	(3)	(4)	(5)	(6)
01 Prambanan	0	0	0	0	0
02 Gantiwarno	0	0	0	0	0
03 Wedi	0	0	0	0	0
04 Bayat	0	0	0	0	0
05 Cawas	0	0	0	0	0
06 Trucuk	0	0	0	0	0
07 Kalikotes	0	0	0	0	0
08 Kebonarum	0	0	0	0	0
09 Jogonalan	0	0	0	0	0
10 Manisrenggo	0	0	0	0	0
11 Karangnongko	0	0	0	0	0
12 Ngawen	0	0	0	0	0
13 Ceper	0	0	0	0	0
14 Pedan	0	0	0	0	0
15 Karangdowo	0	0	0	0	0
16 Juwiring	0	0	0	0	0
17 Wonosari	0	0	0	0	0
18 Delanggu	0	0	0	0	0
19 Polanharjo	0	0	0	0	0
20 Karanganom	0	0	0	0	0
21 Tulung	0	0	0	0	0
22 Jatinom	0	0	0	0	0
23 Kemalang	0	0	0	0	0
24 Klaten Selatan	0	0	0	0	0
25 Klaten Tengah	0	0	0	0	0
26 Klaten Utara	0	0	0	0	0
Jumlah 2019	0	0	0	0	0
2018	0	0	0	0	0
2017	5	2	4	2	3
2016	5	2	4	2	3
2015	5	2	4	2	3
2014	5	2	4	2	3
2013	5	2	4	2	3

Lanjutan Tabel 9.17

Kecamatan	Jenis Alat Mesin Perkebunan (unit)				
	Perajang tembakau	Penumbuk Emping	Manual Tembakau	Mesin Pengolah Tembakau	Pengolah Empon-empon
(1)	(2)	(3)	(4)	(5)	(6)
01 Prambanan	0	0	0	0	0
02 Gantiwarno	0	0	0	0	0
03 Wedi	0	0	0	0	0
04 Bayat	0	0	0	0	0
05 Cawas	0	0	0	0	0
06 Trucuk	0	0	0	0	0
07 Kalikotes	0	0	0	0	0
08 Kebonarum	0	0	0	0	0
09 Jogonalan	1	0	0	0	0
10 Manisrenggo	1	0	0	0	0
11 Karangnongko	0	0	0	0	0
12 Ngawen	0	0	0	0	0
13 Ceper	0	0	0	0	0
14 Pedan	0	0	0	0	0
15 Karangdowo	0	0	0	0	0
16 Juwiring	0	0	0	0	0
17 Wonosari	0	0	0	0	0
18 Delanggu	0	0	0	0	0
19 Polanharjo	0	0	0	0	0
20 Karanganom	0	0	0	0	0
21 Tulung	0	0	0	0	0
22 Jatinom	0	0	0	0	0
23 Kemalang	0	0	0	0	0
24 Klaten Selatan	0	0	0	0	0
25 Klaten Tengah	0	0	0	0	0
26 Klaten Utara	0	0	0	0	0
Jumlah 2019	2	0	0	0	0
2018	2	0	0	0	0
2017	5	0	0	0	0
2016	6	0	0	0	0
2015	85	53	18	0	2
2014	85	53	18	0	2
2013	66	53	18	0	2
2012	46	45	18	0	2

Tabel 9.18
Luas Areal, Produksi, Produktivitas dan Jumlah Petani Perkebunan Rakyat
Komoditas Tebu MT 2018/2019 Per Kecamatan di Kabupaten Klaten

Kecamatan	Luas Areal (Ha)	Produksi Kristal Gula	Produktivitas (Ton/Ha)	Jumlah Petani	Rendemen
(1)	(2)	(3)	(4)	(5)	(6)
01 Prambanan	2.24	116.87	52.120	14	6.99
02 Gantiwarno	69.34	3,609.76	52.060	282	7.20
03 Wedi	37.62	2,023.09	53.780	130	7.09
04 Bayat	32.16	1,726.55	53.680	147	7.12
05 Cawas	0	0	0	0	0
06 Trucuk	0	0	0	0	0
07 Kalikotes	3.69	186.82	50.650	14	7.22
08 Kebonarum	1.48	84.77	57.460	8	6.98
09 Jogonalan	103.27	5,931.14	57.430	420	7.14
10 Manisrenggo	14.75	810.43	54.930	5	7.00
11 Karangnongko	16.97	962.22	56.710	47	7.58
12 Ngawen	5.90	297.50	50.410	22	7.10
13 Ceper	36.15	2,005.74	55.490	184	7.12
14 Pedan	22.13	1,127.98	50.970	46	7.09
15 Karangdowo	0	0	0	0	0
16 Juwiring	39.83	2,138.39	53.680	108	6.94
17 Wonosari	32.46	1,741.10	53.640	118	6.88
18 Delanggu					-
19 Polanharjo	3.69	179.32	48.620	14	6.99
20 Karanganom	25.23	1,313.39	52.060	25	6.97
21 Tulung	2.95	145.22	49.220	11	6.98
22 Jatinom	120.41	6,321.58	52.500	507	6.99
23 Kemalang	0	0	0	0	0
24 Klaten Selatan	0	0	0	0	0
25 Klaten Tengah	3.69	181.60	49.240	25	6.99
26 Klaten Utara	21.39	1,056.25	49.380	116	7.08
2018/2019	595.35	31,959.72	52.7	2243	7.07
2017/2018	740.218	3,258.90	4.038	2243	6.09
2016/2017	807.07	3258.9	4.038	2243	6.09
2015/2016	1,027.780	6,289.140	63.685	5288	6.08
2014/2015	889.367	4,184.222	4.705	3558	6.60
2013/2014	1,051,535	4,352,390	4,207	241	6.09
2012/2013	1,291,856	5,041,545	3,903	241	6.01

BAB X
PENUTUP

Terbitnya Data Statistik Pertanian dalam Angka Kabupaten Klaten Tahun 2019 diharapkan dapat memberikan informasi secara detail tentang kondisi (1) Sumber Daya Manusia, (2) Ketahanan Pangan, (3) Pertanahan Pertanian, (4) Perikanan, (5) Tanaman Pangan dan Hortikultura, (6) Peternakan dan (7) Perkebunan.

Diharapkan kehadiran Data Statistik Pertanian dalam Angka Kabupaten Klaten Tahun 2019 dapat menjadi salah satu upaya menuju pembangunan Kabupaten Klaten yang lebih baik di masa-masa mendatang.

Sekian dan terima kasih.

Klaten, November 2020

Kepala Dinas Pertanian, Ketahanan Pangan dan
Perikanan Kabupaten Klaten

Ir. WIDIYANTI, M.Si
Pembina Utama Muda
NIP. 196408061991032005